

# architectum

МЕЖДУНАРОДНЫЙ ЖУРНАЛ О КИРПИЧНОЙ АРХИТЕКТУРЕ

**В ЭТОМ ВЫПУСКЕ:**

- Нетрадиционное применение брусчатки
- Исторические здания в новой роли
- Память, воплощенная в современном кирпиче



№ 32

02 | 2021

[www.architectum.com](http://www.architectum.com)



## РЕНОВАЦИЯ ЗДАНИЙ – САМЫЙ ЭКОЛОГИЧНЫЙ СПОСОБ ЗАЩИТЫ КЛИМАТА

На самом деле нет ничего более естественного, чем дать зданию второй шанс в результате реконструкции, расширения или модернизации. Старые дома получают новую жизнь, а мы сможем защитить климат. Строительство — это одна из отраслей с наибольшим потенциалом в области сокращения выбросов CO<sub>2</sub>. Время имеет большое значение в вопросах изменения климата. Будучи лидерами отрасли, мы осознаем свою ответственность перед грядущими поколениями и принимаем необходимые меры уже сейчас.

Одним из важных мероприятий является бережная реконструкция, в результате которой старые здания возрождаются, приобретая современный вид. Так как здания оказывают длительное влияние на выбросы, им принадлежит ключевая роль в защите климата.

В этом выпуске журнала «Architectum» мы предлагаем вашему вниманию отдельные проекты — примеры экологически ответственного обновления. Старые здания и пространства расскажут вам свою историю на следующих страницах нашего издания. Использование тщательно отобранных материалов не только позволило вдохнуть в них новую жизнь (в результате выросла их ценность), но и смогло обеспечить их экологическую устойчивость для будущих поколений за счет сокращения выбросов CO<sub>2</sub>. Исторический дворец в Чешской Республике обрел свое былое величие и нашел новое применение, башня в Нидерландах, построенная в 60-е годы прошлого века, спасена благодаря сложной реконструкции, а унылая асфальтированная городская площадь в Эстонии превратилась в абсолютно новый многофункциональный проект. Эти и другие примеры наглядно показывают, каким образом устойчивая архитектура и организация строительства могут открыть новые перспективы на будущее. Я надеюсь, что вам будет интересно читать о них.

Хеймо Шойх  
CEO Wienerberger AG

### ВЫХОДНЫЕ ДАННЫЕ

**ИЗДАТЕЛЬ** Wienerberger AG, 1100 Wien (Вена, Австрия) **ИЗДАТЕЛЬСТВО** Starmühler Agentur & Verlag GmbH, 1010 Wien (Вена, Австрия), [www.starmuehler.at](http://www.starmuehler.at) **ГЛАВНЫЙ РЕДАКТОР** Сабине Фишер (Wienerberger AG) **ДИЗАЙН И ГРАФИКА** Starmühler Agentur & Verlag GmbH, [www.starmuehler.at](http://www.starmuehler.at) **ОБЛОЖКА** Нильс Нигард **ЧЕТВЕРТАЯ ОБЛОЖКА** Wienerberger **WIENERBERGER AG** WIENERBERGER BUILDING SOLUTIONS, A-1100 Wien, Wienerbergerplatz 1, тел.: +43 (1) 601 92-0 (Вена, Австрия), [marketing@wienerberger.com](mailto:marketing@wienerberger.com), [twitter.com/architectum](https://twitter.com/architectum), [youtube.com/wienerbergerofficial](https://youtube.com/wienerbergerofficial)

[www.architectum.com](http://www.architectum.com)





## НОВОСТИ

- 04 ЭФФЕКТ СТАРЕНИЯ**  
СКАЖЕМ «НЕТ» НЕРАЗУМНОМУ  
ЭНЕРГОПОТРЕБЛЕНИЮ  
СОЛНЦЕЛЮБИВАЯ ПАРОЧКА

## ИНТЕРВЬЮ

- 05 ПОЛЕ ЧУДЕС ВМЕСТО**  
УНЫЛОЙ АВТОСТОЯНКИ  
Эстония

## РЕНОВАЦИЯ

- 08 СОХРАНЯЕМ ИСТОРИЮ ДЛЯ**  
БУДУЩИХ ПОКОЛЕНИЙ  
Чешская Республика
- 10 ОДИН МАТЕРИАЛ, МНОГО ЖИЗНЕЙ**  
Нидерланды
- 14 ОБНОВЛЕНИЕ МОЛОДЕЖНОГО ЦЕНТРА**  
Франция

## РАСШИРЕНИЕ ПРОСТРАНСТВА

- 16 ЖИВОЕ ХРАНИЛИЩЕ ЗНАНИЙ**  
Германия
- 18 ВПЕЧАТЛЯЮЩИЙ СКАТ**  
Дания
- 20 ТЕПЛЫЙ ПРИЕМ**  
Германия

## ОБНОВЛЕНИЕ

- 22 ПОРТАЛ В НАСТОЯЩЕЕ**  
Республика Хорватия
- 24 СЛАДКАЯ ЖИЗНЬ**  
Эстония
- 28 ДОМ МЕЧТЫ НА ДУНАЕ**  
Австрия
- 30 ОРИГИНАЛ В НОВОМ ОБЛИЧЬЕ**  
Нидерланды

## ЭФФЕКТ СТАРЕНИЯ

Кирпич стареет с достоинством: чем больше времени проходит, тем интереснее он выглядит. Однако приходится ждать долгие годы, пока он приобретет нужный вид. Именно поэтому на своем заводе в Азери, Эстония, компания Wienerberger разработала новую коллекцию керамического облицовочного кирпича с эффектом старения. Кирпич из коллекции Retro Line соответствует современным стандартам, но имеет при этом оригинальную грубую фактуру. Все кирпичи шероховатые на ощупь и выглядят так, как будто они состарились естественным образом. Кирпич MRT60 имеет размер 285x85x60 мм и выпускается в пяти оттенках: Retro White (естественный белый), Retro Red (красный), Retro Flame (красно-коричневый), Retro Brown (коричневый) и Retro Black (черный).

[www.wienerberger.ee](http://www.wienerberger.ee)



Новая коллекция Retro Line, которая производится в Эстонии, отличается оригинальной грубой фактурой и современной функциональностью.



Комплексная система Porotherm позволяет избежать появления мостиков холода. Она идеально подходит для строительства массивных зданий с почти нулевым потреблением энергии, так как укладывается быстро и просто.

## СКАЖЕМ «НЕТ» НЕРАЗУМНОМУ ЭНЕРГОПОТРЕБЛЕНИЮ

Новая комплексная система Porotherm — это комбинация инновационных теплоизоляционных панелей и монолитных блоков, входящих в линейку Porotherm BIO PLAN. Система имеет огромные преимущества на этапе строительства: она позволяет поддерживать чистоту и порядок на строительной площадке, легко и аккуратно монтируется и значительно ускоряет выполнение работ. Кроме того, комплексная система Porotherm обладает заметными достоинствами с точки зрения планирования и эксплуатации: однородная кладка эффективно экономит энергию, в результате чего появляется возможность строить здания с почти нулевым потреблением энергии и здоровым микроклиматом в помещениях.

[www.wienerberger.it/azienda/novita/sistema-completo-porotherm](http://www.wienerberger.it/azienda/novita/sistema-completo-porotherm)

## СОЛНЦЕЛЮБИВАЯ ПАРОЧКА

Стремясь соответствовать своим внутренним стандартам в области достижения устойчивости, компания Wienerberger постоянно расширяет ассортимент энергоэффективной продукции. Одним из таких новых продуктов является энергосберегающий кровельный материал Wevolt, который представляет собой сочетание керамической черепицы Alegria 10 и солнечной черепицы Alegria 10 Wevolt. Оба вида черепицы имеют абсолютно одинаковую форму и покрытие Noble Black Engobe. Все формованные элементы изготавливаются в одном цвете, благодаря чему кровля выглядит однородной. Таким образом, кровля Wevolt — это обыкновенная на вид черепичная крыша, которая генерирует энергию.

[www.wienerberger.nl/wevolt](http://www.wienerberger.nl/wevolt)

Кровля Wevolt — это обыкновенная на вид крыша, которая генерирует энергию от солнца.





# ПОЛЕ ЧУДЕС ВМЕСТО УНЫЛОЙ АВТОСТОЯНКИ

Бывшая стоянка для автомобилей превратилась в место для встреч. Подвесная система светильников, изготовленная по особому проекту, вносит свой вклад в создание незабываемой атмосферы.

Сделать общественные зоны более разнообразными. Именно такая задача стояла перед авторами проекта по реконструкции центральной площади в эстонском городе Тырва. И они с ней справились. Бюро Arhitekt Must обновило культовое место, сосредоточившись на его истории.

**С чего начался проект в центре города Тырва?**

**Архитектор Мари Расс:** Своим названием город Тырва (от эстонского *tõrv* — смола) обязан тому факту, что в этой местности традиционно производилась смола. Город находится на пересечении крупных дорог. В первой половине XIX столетия на этом месте был построен деревянный трактир. После пожара 1890 года здание трактира было заново отстроено и считается символом

города. За трактиром расположена центральная площадь, и наш проект под названием *Mulgi Resort* выиграл тендер по ее реконструкции.

**Почему возникла необходимость в реконструкции центральной площади?**

Площадь находилась за зданием старого трактира и представляла собой большую асфальтированную площадку, которая использовалась только с одной целью. В центральной ее части >



> случайным образом парковались легковые и грузовые автомобили и автобусы. Новое видение функций и возможностей общественной зоны подготовило почву для реконструкции центральной части города.

#### Как вам удалось изменить назначение и основной акцент этого места?

Одной из особенностей Тярвы является долина реки Ыхне с ее нетронутой природой, протегающая через центр города. Проект реконструкции охватывает более широкую территорию вокруг здания старого трактира и соединяет долину реки Ыхне с центром города. Исчез контраст между асфальтированной площадкой и темным парком: старые деревья вырубili и на их месте организовали посадки разной высоты, образующие зеленые зоны. Берег реки сделали более пологим, здесь установили композицию из кирпича, которая называется Тярваская труба. Спуск к Ыхне оформлен в виде ступеней, чтобы люди, приходящие на центральную площадь, могли насладиться нетронутой природой реки, прогуляться, устроить игры или пикник.

#### Какое из запланированных изменений было самым серьезным?

Проект предусматривал организацию нескольких площадок вместо одной центральной площади. Таким образом, в центре города появилось пять зон: центральная и рыночная площади, площади перед зданиями городского совета и автовокзала и стоянка для автомобилей. Площади не имеют строгой геометрии, чтобы не нарушать плавное и свободное течение природы. Их расположение способствует тому, чтобы вы исследовали весь город: замеченное на расстоянии здание или луч света обязательно привлечет ваше внимание. Здесь сосредоточены общественные мероприятия и бурлит городская жизнь. Так как пространство является многофункциональным, размер каждой зоны в точности соответствует выполняемой ею функции, будь то проведение ярмарок, концертов или кино вечеров для жителей общины. Центральная площадь за трактиром превратилась в эстетичное пространство под открытым небом, которое сохраняет свою привлекательность в любое время года. Натянутая между четырьмя столбами световая гирлянда играет роль свое-

Вместо большой, покрытой асфальтом центральной площади, которая использовалась в качестве автомобильной стоянки, появилось несколько меньших по размеру площадок, выполняющих разные функции.

## ЦИФРЫ И ФАКТЫ

**Название проекта**  
Центральная площадь, Тярва, Эстония

**Архитектор**  
Arhitekt Must OÜ (Мари Расс, Отт Алвер, Алвин Ярвинг, Кайди Пыдер), инженерные работы выполнила Novarc Group AS, концепция системы освещения реализована в сотрудничестве со Studio Tallinn OÜ

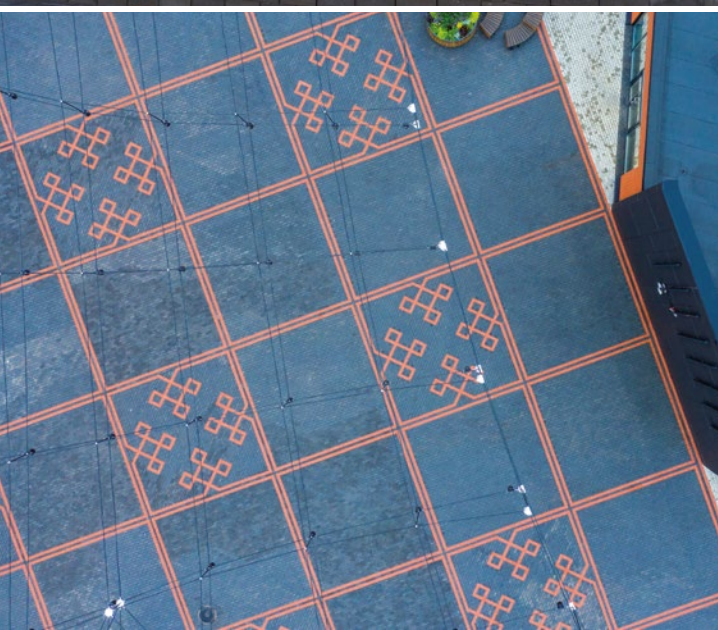
**Клиент**  
Администрация города Тярва

**Используемые продукты**  
Penter Punane Kare STT52 (Red Rough) и Grafiit Kare STT52 (Grafit Rough), Terca Clinker red smooth FAT65

**Год реализации**  
2018



В результате реконструкции площади были созданы новые привлекательные для посетителей места. Особой популярностью пользуется Тырваская труба. Людям нравится сидеть на ступенях и смотреть на реку.



Традиционный узор мульги выложен при помощи красной и черной клинкерной брусчатки.



Отт Алвер, Мари Расс и Алвин Ярвинг из Arhitekt Must OÜ

образного навеса. С другой стороны площадь ограничена стеной здания автовокзала. Так получилось пространство для проведения городских мероприятий. В центре города на небольшом пространстве сосредоточена основная деятельность, и благодаря многофункциональному зонированию здесь всегда кипит жизнь.

#### Почему вы использовали брусчатку и кирпич?

Наличие нескольких площадей создает возможности для новых видов взаимодействия и таким образом формируется демократичная и свободная атмосфера. Выложенные клинкерной брусчаткой прямоугольные зоны вписываются в ландшафт и образуют четко обозначенные площади. Каждая из зон — центральная площадь, стоянка для автомобилей, площадка для игр, рыночная площадь — выполняет свою функцию в общей организации пространства. Для мощения площадей мы использовали черную клинкерную брусчатку, а традиционный для южной Эстонии узор мульги выложен контрастной красной брусчаткой. То же самое сочетание материалов использовалось при оформлении ведущих к водоему ступеней. Тырваская труба выложена из красного клинкерного кирпича с гладкой поверхностью. ■



« На площади проводятся общественные мероприятия и бурлит городская жизнь. Так как пространство является многофункциональным, размер каждой зоны в точности соответствует выполняемой ею функции »

Мари Расс, Arhitekt Must OÜ

# СОХРАНЯЕМ ИСТОРИЮ ДЛЯ БУДУЩИХ ПОКОЛЕНИЙ

Идеальная кирпичная кладка Красного замка возвращает нас в прошлое и воссоздает очарование давно минувших дней. Замок находится в Чешской Республике и считается памятником архитектуры.

## ЦИФРЫ И ФАКТЫ

### Название проекта

Červený zámek / Красный замок, Градец-над-Моравици, Чешская Республика

### Архитектор

ATELIER 38/Ян Зелинка, Лудек Валик

### Клиент

Институт национального наследия

### Используемые продукты

Penter Novoton WS tumbled Old Dutch

### Год реализации

2019

**Б**ойницы, башни и бесконечные кирпичные стены... Неоготический Красный замок, который находится в чешском городе Градец-над-Моравици, получил свое название благодаря изумительной кирпичной кладке. Здание было построено в период с 1874 по 1881 год на территории старого Белого замка и изначально служило конюшней. Оно является частью одного из крупнейших в Чешской Республике замковых комплексов, объектом культурного наследия государства. После того как замок пострадал в период мировых войн, его неоднократно пытались перестроить и восстановить, и лишь в 2019 году его удалось полностью реконструировать. В настоящее время он используется для проведения праздников и культурных мероприятий.

**УКРЕПЛЕНИЕ КОНСТРУКЦИИ И РЕСТАВРАЦИЯ** На первом этапе реконструкции и реставрации, которая выполнялась в соответствии с принципами сохранения исторических памятников, была решена самая острая проблема — обеспечена конструктивная прочность стен, сводов, смотровых отверстий и кровли. Кроме того, было заменено покрытие крыши и слуховые окна, перепланирован внутренний дворик. Реставрация помогла решить одну из главных угроз для исторического здания — проблему стекания дождевой воды из внутреннего дворика на нижний уровень конюшен (речь идет о подвальных помещениях, в которые можно попасть из дворика). Огромное помещение, разделенное аркадой на две зоны, используется для проведения выставок, концертов, а также в качестве глипто-



На первом этапе реконструкции и реставрации, которая выполнялась в соответствии с принципами сохранения исторических памятников, основное внимание уделялось обеспечению конструктивной прочности стен, сводов, смотровых отверстий и крыши.

теки, в которой хранятся оригинальные статуи, фрагменты кровли и фасадов здания.

**БРУСЧАТКА ЕЛОЧКОЙ** Во время реконструкции было заменено напольное покрытие во всем здании конюшен. Архитекторы остановили свой выбор на брусчатке Penter Novoton WS tumbled Old Dutch. Кирпичики уложены елочкой; узор полностью вписывается в рустикальную концепцию этого необычного здания и гармонирует с его историческими стенами. Все усилия возымели желаемый эффект: в ходе реставрации авторам проекта удалось сохранить особую атмосферу замка и восстановить его максимально близко к оригиналу. ■





Бывшие конюшни превратились в место для проведения культурных мероприятий. Как и в прежние времена, пол украшает выложенная елочкой брусчатка.

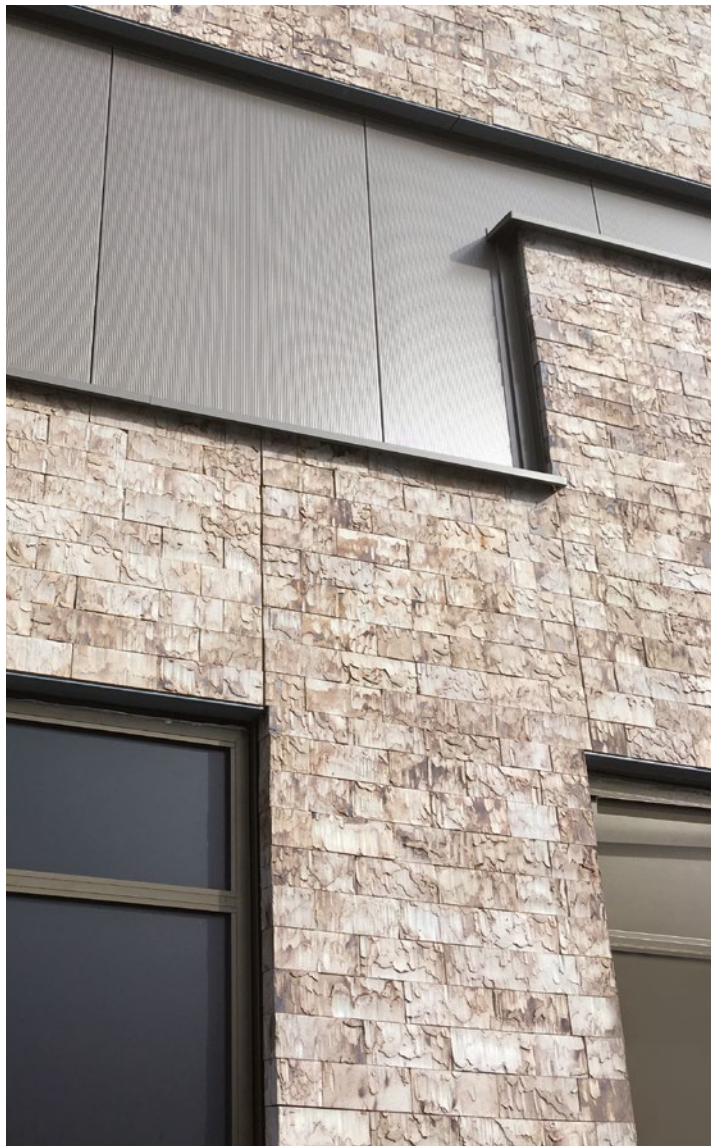


## ОДИН МАТЕРИАЛ, МНОГО ЖИЗНЕЙ

Немногие здания подвергаются изменениям так же часто, как торговые объекты. Для обновления зданий двух магазинов Albert Heijn в Нидерландах архитекторы выбрали кирпич многократного применения ClickBrick.

В ходе реконструкции двух торговых центров Albert Heijn в Нидерландах специалисты бюро VOCUS architecten должны были соблюсти ряд требований, таких как применение экологически устойчивых материалов, современный внешний вид, соблюдение принципов экологической ответственности и интеграция в экономику замкнутого цикла. За минувшие годы здания в Леувардене и Неймегене, принадлежащие клиенту — компании Ahold, несколько раз меняли свой облик. Клиент решил, что пришло время для очередных перемен.

Портал на входе и парапет на крыше также выложены кирпичом. Благодаря этому приему все фасады выглядят соединенными между собой, а здание приобретает мощный облик.



Несмотря на свои габариты, здание в Леувардене кажется легковесным благодаря теплым бежевым оттенкам и кирпичу Birchwood.

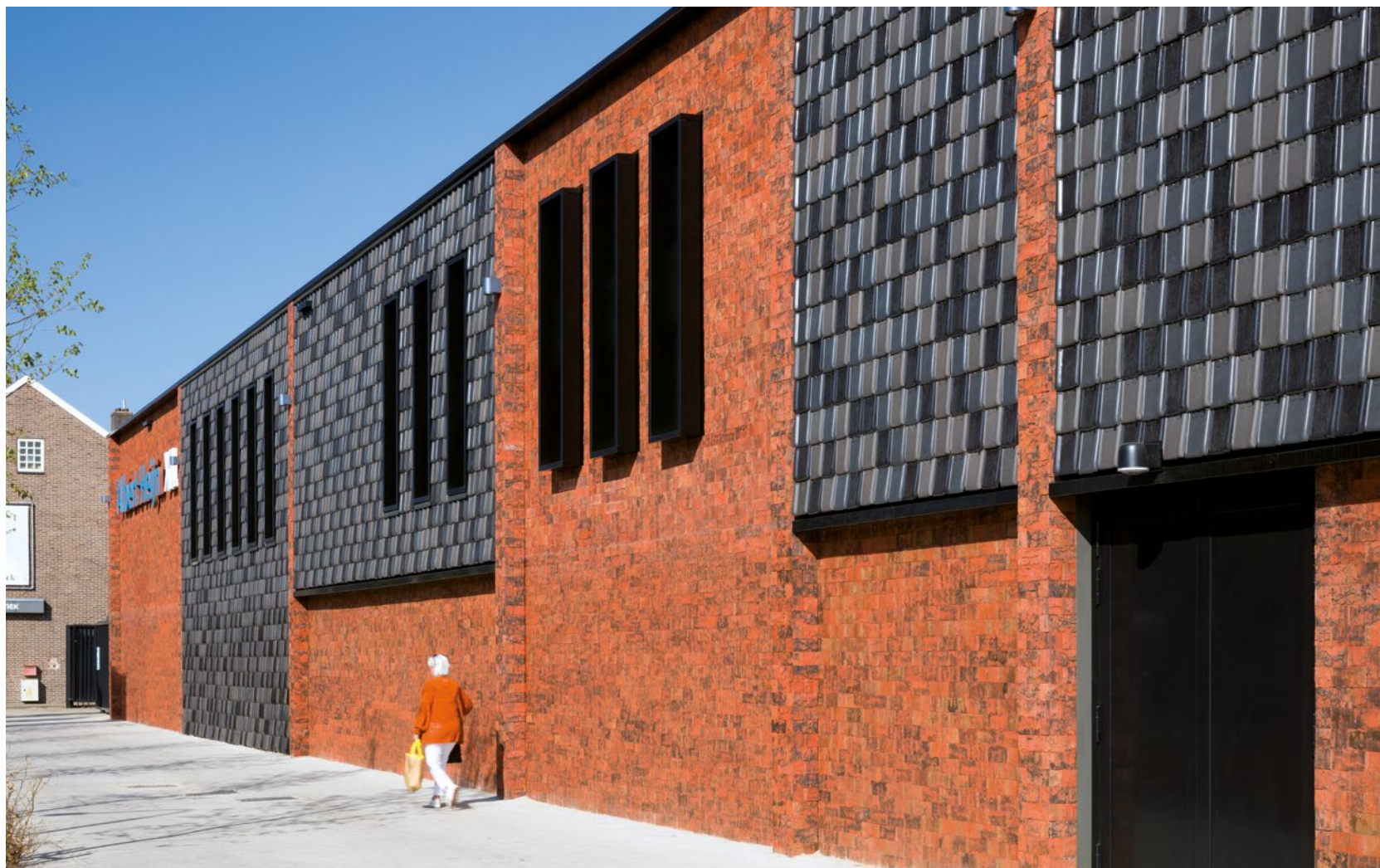
**КАЖДЫЙ ИЗ МАТЕРИАЛОВ МОЖЕТ ИСПОЛЬЗОВАТЬСЯ ПОВТОРНО**

«Надежное здание, к которому приятно прикоснуться. Просторный дизайн, соответствующий принципам экономики замкнутого цикла во всех случаях, когда это возможно. Это та синергия, которой я добивался», — говорит архитектор Михал Нордам, взявший на себя руководство проектами. Оба обновленных фасада содержат участки, облицованные кирпичом ClickBrick, который может использоваться повторно. В Леувардене кирпич дополнен элементами из алюминия, в Неймегене — кровельной

черепицей, которую уложили на стену. «Все материалы, которые мы использовали для отделки фасада, пригодны для повторного использования», — утверждает Нордам. Это означает, что материалы являются экологически устойчивыми и соответствуют пожеланиям клиента. «Мы предложили спроектировать фасадную систему таким образом, чтобы ее было легко заменить или переработать», — поясняет архитектор.

**БОЛЬШИЕ УЧАСТКИ БЕЗ ШВОВ** В итоге выбор пал на инновационную систему ClickBrick. «Мы вы- >





Для фасадов здания в Неймегене архитектор выбрал кирпич ClickBrick теплого красного оттенка. Отдельные участки фасадов выложены черной кровельной черепицей.

## ЦИФРЫ И ФАКТЫ

### Название проекта

Реконструкция торговых центров Albert Heijn XL, в Леувардене и Неймегене, Нидерланды

### Архитектор

VOCUS architecten, Михал Нордам

### Клиент

Ahold

### Используемые продукты

Проект в Леувардене: ClickBrick, вариант Birchwood; Проект в Неймегене: ClickBrick, вариант Redwood, и Tuile du Nord 44 различных оттенков

### Год реализации

2019

> брали ClickBrick для проектов в Леувардене и Неймегене по нескольким причинам, — говорит Нордам. — Возможность применения метода сухой кладки была не единственным решающим фактором. ClickBrick — это классический продукт в новом формате. Возможно, он немного больше по размеру, чем обычный кирпич, но форма абсолютно узнаваемая».

ClickBrick — это материал, который идеально подходит для отделки больших участков без применения раствора. Выбранные варианты кирпича имеют ярко выраженную фактуру и шероховатую поверхность, что придает фасаду динамику. По словам архитектора, «для фасадов нужна была четкая тема, которая просматривалась бы, несмотря на логотипы и другие видимые элементы».

**ОДИН МАТЕРИАЛ, МНОГО ЖИЗНЕЙ** Для проекта в Леувардене был выбран оттенок Birchwood. В Ней-

мегене, где здание более тесно взаимодействует с окружающими постройками, фасады отделаны кирпичом ClickBrick теплого красного цвета и декорированы вставками из кровельной черепицы трех темных оттенков: обожженного серо-голубого, матового серого и антрацитового. Время играло ключевую роль при реализации обоих проектов. «Нам очень повезло, что кирпич ClickBrick можно класть в любую погоду», — отмечает Нордам. Архитектор не знает, надолго ли фасады зданий в Леувардене и Неймегене сохранят свой нынешний вид. «В отрасли супермаркетов крупные перемены случаются примерно каждые пять лет. Если руководство Ahold решит заменить фасады, кирпич можно будет использовать для строительства жилых домов. Этим и привлекателен ClickBrick как строительный материал — возможностью многократного применения. Он может служить вечно». ■



# ОБНОВЛЕНИЕ МОЛОДЕЖНОГО ЦЕНТРА

Здание французского молодежного центра L'Ampli привлекает к себе взгляды и заряжает энергией творчества. Нестандартное, динамическое, узнаваемое ...

**М**олодежный центр, который находится во французской коммуне Фонтене-ле-Флери, называется L'Ampli, что в переводе означает «усилитель». Как подсказывает название, в этом месте очень энергичная атмосфера, которая, в частности, связана со звучащей здесь музыкой. До того, как здание было перепрофилировано под музыкальный центр, в нем находилась школа. В здании оборудована интернет-радиостанция, студия для репетиций и звукозаписи и концертный зал. Оно подверглось комплексной

модернизации, в результате которой приобрело свой динамический облик. Инициатором проекта по организации дополнительного образования для городской молодежи выступила администрация коммуны Фонтене-ле-Флери. Она также занималась рекламой центра. Победителем конкурса на лучший архитектурный проект стало бюро Architectureo. Кроме того, к реализации проекта было привлечено архитектурное агентство Hamadryade.

**КОНТРАСТЫ ВЫЗЫВАЮТ ВОСТОРГ** Основная задача команды архитекторов заключалась в том, чтобы перестроить бывшую школу, превратив ее в место, где будет комфортно молодым людям. Изначально планировались менее масштабные работы, однако проект постепенно развивался, и



Материалы, которые использовались для реставрации молодежного центра, должны были соответствовать требованиям в области теплозащиты, экологической устойчивости, а также эстетическим требованиям.



в итоге от основного здания остались только стены. Чтобы создать дополнительное пространство, здание надстроили и расширили. Архитекторы, не задумываясь, выбрали для фасадов керамический кирпич ручного формования Terca матового черного цвета с легким серым оттенком, а для крыши — черепицу Vauban. Это позволило сыграть на контрасте между материалами. Благодаря облицовке основное здание приобрело четкие линии, а фактурная поверхность придала ему необычный вид. По словам архитектора Эмили Уази, «грубый, неровный на вид кирпич Terca и его сочетание с черной черепицей Vauban и металлической конструкцией фасада — это потрясающе».

**ДИАЛОГ МЕЖДУ ДВОЙНИКАМИ** Однако специалисты из Architectureo и Hamadryade стремились не

только решить эстетические задачи, но и выполнить определенные требования к теплоизоляции. В частности, они хотели превзойти нормативы теплового регламента RT2012. Одним из решающих факторов при выборе материалов являлась минимальная потребность фасадного кирпича и кровельной черепицы в обслуживании, поскольку грубая, натуральная эстетика керамических строительных материалов сохраняется в течение многих лет. Складывается впечатление, что черный кирпич и черепица вступают в диалог друг с другом. Выбранный дизайнерами цвет швов создает контрастный и вместе с тем гармоничный эффект. Таким образом, бывшая школа превратилась в комфортное место, где молодежь дает выход энергии, учится, общается, слушает и создает музыку. **▀**

## ЦИФРЫ И ФАКТЫ

**Название проекта**  
L'Ampli, Фонтене-ле-Флёри, Франция

**Архитектор**  
Agence Architectureo, Эмили Уази; Agence Hamadryade Architecture, Жюльен Дюмон

**Клиент**  
Коммуна Фонтене-ле-Флёри

**Используемые продукты**  
Terca Agora Zwartgrafiet, Koramic Vauban 2 Droite slate

**Год реализации**  
2020

Здание муниципальной библиотеки вносит акцент в исторический центр города. Его изогнутая форма повторяет форму соседнего здания, вступая с ним в пространственный диалог.



## ЖИВОЕ ХРАНИЛИЩЕ ЗНАНИЙ

Как разнообразить и украсить облик средневекового города, сохранив его характер? В немецком городе Роттенбурге эту задачу решило массивное серое здание.

Между резиденцией епископа и старым средневековым городом расположилось новое пятиэтажное здание серого цвета. Несмотря на свою внушительность, оно гармонично вписывается в городской пейзаж. Команде архитекторов из штутгартского бюро Harris + Kurrle Architekten пришлось поломать голову над этой сложной задачей. Высокое здание муниципальной библиотеки было возведено в Роттенбурге-ам-Неккар в 2017 году на приметном участке, где раньше находились три ветхие средневековые постройки. Планировалось, что оно

оживит центр города, будет служить местом для встреч и общения горожан и заполнит пустующий участок.

**СЕЙСМОСТОЙКАЯ КОНСТРУКЦИЯ** Это массивное здание с толстыми стенами скромно дополняет свое историческое окружение и при этом имеет собственный характер. Внешний вид являлся не единственным важным аспектом этого проекта. Город расположен между горными массивами Швабский Альб и Шварцвальд, в регионе с высокой сейсмоопасностью (3-я сейсмическая зона). Именно

### ЦИФРЫ И ФАКТЫ

**Название проекта**  
Здание муниципальной библиотеки, Роттенбург-ам-Неккар, Германия

**Архитектор**  
Harris + Kurrle Architekten BDA

**Клиент**  
Администрация  
Роттенбурга-ам-Неккар

**Используемые продукты**  
Poroton S10-42,5-MiWo, доборные элементы Poroton

**Год реализации**  
2017





Оштукатуренный фасад и медная крыша хорошо сочетаются с материалами, используемыми в старом городе. Большой стеклянный фасад на первом этаже привлекает посетителей, побуждая их заглянуть в библиотеку или кафе.

вратить ослабление конструкции, вызванное большими окнами, их по укрепили железобетонными откосами и обложили специальными доборными элементами из серии Poroton. Это помогло избежать применения дополнительных компонентов, например теплоизоляции, которые были бы заметны на фасаде. Оштукатуренная каменная кладка похожа на строительные решения, которые обычно используются в городе. Стены отличаются лишь цветом и фактурой, так как покрыты декоративной штукатуркой с шероховатой поверхностью.

**ПРОЕКТ, ОТМЕЧЕННЫЙ НАГРАДАМИ** Этот необычный проект городского развития удостоился нескольких наград: премии земли Баден-Вюртемберг в области культуры строительства за 2020 год в номинации «Здание для общины», премии имени Отто Борста в области модернизации городов за 2020 год и награды Brick Award за 2019 год, присуждаемой немецким проектам. Кроме того, здание получило высокую оценку за многофункциональность и за то, насколько гармонично оно вписывается в свое историческое окружение, украшая его. 

поэтому здание должно было быть очень устойчивым, с рационально распределенным внутренним пространством, и иметь оптимальную с точки зрения анализа конструкции и строительной физики массу. Энергосбережение обеспечивается прежде всего пассивными методами, за счет теплоизоляционной оболочки здания и тщательно рассчитанного количества окон с солнцезащитными стеклами. Открытые бетонные перекрытия выступают в роли естественной тепловой массы.

**МИНИМАЛЬНЫЙ РИСК ПЯВЛЕНИЯ ТРЕЩИН** Здание муниципальной библиотеки представляет собой прочную конструкцию из блоков марки Poroton S10-MiWo с интегрированной теплоизоляцией из минеральной ваты. «Мы долго искали продукт, соответствующий всем требованиям. Для нас было важно, чтобы у здания были ровные оштукатуренные стены и риск появления трещин был минимальным», — говорит архитектор проекта Войтех Баст из бюро Harris + Kurrie Architekten. Окна библиотеки имеют размер 2x2 метра. Чтобы предот-





Благодаря выбранному архитекторами сочетанию кирпича и темного раствора здание согласуется с эстетической концепцией своих более старых соседей.



# ВПЕЧАТЛЯЮЩИЙ СКАТ

Дом социального пользования на Фальконер-алле в Копенгагене, Дания, нужно было спроектировать таким образом, чтоб он гармонировал с соседними зданиями конца XX века, в которых нет двух одинаковых кирпичей.

## ЦИФРЫ И ФАКТЫ

### Название проекта

Дом социального пользования, Фальконер-алле, Копенгаген, Дания

### Архитектор

Mangor & Nagel A/S

### Клиент

Boligorganisationen AAB

### Используемые продукты

Egernsund EW0466 Kobber

### Год реализации

2019

Как спроектировать современное здание, чтобы оно вписалось в исторический квартал? Такой вопрос задавали себе архитекторы копенгагенского бюро Mangor & Nagel в начале работы над этим необычным проектом. Жилой дом на 14 квартир предстояло возвести на исторической улице Фальконер-алле в районе Фредериксберг, где находятся жилые здания, построенные в характерном для конца XX века стиле. Планировалось, что новый дом продолжит ряд существующих зданий, заняв свободный участок на углу улицы, и внешне не будет отличаться от своих более старых соседей.

**НЕНАВЯЗЧИВОЕ ЗДАНИЕ** Это нестандартное здание, объединяющее прошлое с настоящим, уже построено и даже удостоилось наград. В 2020 году датская ежедневная газета Berlingske назвала его одной из архитектурных жемчужин года. Фасад здания привлекает к себе особое внимание: классический красный кирпич и рельефная отделка перекликаются с уличным пейзажем. Жюри обосновало свое решение так: «Этому новому привлекательному зданию удастся оставаться самим собой, не выпячиваясь. Возможно, это недостаточно серьезная тема для статьи, но следует отметить, что сейчас наблюдается обратная тенденция — строительство слишком заметных зданий. Кирпичный фасад, черепичная крыша и узкие оконные рамы под стать соседним домам... Не сразу замечаешь, что здание новое. Но первому впечатлению противоречит асимметричная конструкция и крутой скат крыши, свойственный архитектуре постмодернизма».

**СОСТАРЕННЫЙ КИРПИЧ** Концепция кирпича разрабатывалась датским производителем Egernsund

Wienerberger таким образом, чтобы дом не отличался от существующих зданий. Планировалось в точности воспроизвести кирпич, из которого в 1904 году была построена находящаяся по соседству Церковь глухих. По словам архитектора и консультанта Egernsund Wienerberger Януса Стеенберга, «очень важно было сделать кирпич похожим на тот, из которого построена церковь. Трудность заключалась в том, что церковь стоит на этом месте больше ста лет и все время подвергалась воздействию ветра, погоды и факторов городской среды». Архитекторы выбрали новый кирпич темно-красного цвета под названием Sorper. На поверхность кирпича отдельными акцентами нанесены натуральные пигменты. «Не существует двух одинаковых кирпичей. Темный пигмент имеет сходство с патиной, поэтому кирпич ничем не отличается от того кирпича, из которого построена соседняя церковь», — поясняет архитектор.

**ФОРМА ГАРМОНИРУЕТ С ОКРУЖЕНИЕМ** Геометрическая форма здания также свидетельствует о том, что архитекторы учитывали окружающую обстановку. Дом имеет шесть этажей и, соответственно, не выбивается из общей панорамы. Причем со стороны двора крыша опускается до второго этажа, то есть до высоты Фальконергарден — старой одноэтажной виллы, переоборудованной под детский сад. «Здание слишком сильно доминировало бы над Фальконергарден, если бы разница в высоте составляла пять этажей. Скатная крыша нивелирует различие и обеспечивает плавный переход», — удовлетворенно отмечает Янус Стеенберг. ◀

Со стороны улицы цоколь здания украшен рельефной кладкой.



Покрытие должно выдерживать большие нагрузки, создаваемые автомобилями посетителей и каретами скорой помощи, и вместе с тем оказывать минимальное сопротивление при качении инвалидных колясок.



## ТЕПЛЫЙ ПРИЕМ

Стоянка для автомобилей детского хосписа «Бальтазар» в немецком городе Ольпе (регион Зауэрланд) вызывает у пациентов и посетителей положительные эмоции. Вымощенная разноцветной брусчаткой Penter площадка расстилается перед зданием подобно яркому полосатому ковру.

**Н**етрадиционная концепция благоустройства территории детского хосписа «Бальтазар» отвечает духу этого особенного места. Ландшафтному дизайнеру Дорис Херрман было поручено заново оформить уличные зоны хосписа, который находится в Ольпе / Биггезее, Северный Рейн — Вестфалия. Он был построен в 1998 году и является первым в Германии детским хосписом. «Многие люди, находясь в хосписах, испытывают грусть, — говорит она. — Но здесь все совсем по-другому». Несмотря на печальные обстоятельства, в учреждении царит радостная атмосфера. Упор делается на счастливые моменты, которые могут вместе пережить семьи за то время, что у них есть.

**НОВЫЙ ВЗГЛЯД НА САД** Эта позиция отражена в оформлении территории. В тесном сотрудничестве с руководством хосписа Дорис Херрман разработала дизайн, который позволил раскрыть достоинства сада и увеличить зоны общего пользования. Сад находится на крутом склоне и был практически заброшен. Дизайнер использовала теплые натуральные материалы, такие как дерево и брусчатка, экспериментировала с цветом и формой и воплотила множество оригинальных идей. В результате получился уютный сад с извилистыми дорожками. Даже стоянка для автомобилей здесь необычная. Красочная площадка, вымощенная брусчаткой Penter, напоминает пестрый ковер и поднимает посетителям настрое-



Брусчатка Penter четырех оттенков: разноцветные полосы прекрасно сочетаются друг с другом, образуя пестрый узор. Изображение мельницы перед входом в здание является логотипом детского хосписа.

ние. «Я хотела, чтобы детям становилось легче, когда они будут приезжать сюда, чтобы они сразу же чувствовали себя более счастливыми», — поясняет дизайнер.

**ЦВЕТОВАЯ ГАММА, НАВЕЯННАЯ ПЕЙЗАЖЕМ** Дорис Херрман остановила свой выбор на брусчатке из-за ее привлекательного внешнего вида и способности хранить и отдавать тепло. Дизайнер чередовала полосы из брусчатки Eros, Triton (в галтованных вариантах), Siena и Märkish из коллекции Penter немецкого и голландского производства. Полосы имеют разную ширину и образуют контрастные цветовые переходы — от серого до ярко желтого. Укладка более 2300 м<sup>2</sup> потребовала особых

усилий. Различия в толщине между вариантами укладки компенсировались при помощи слоя основания, чтобы поверхность стоянки была ровной. Кроме того, покрытие должно было выдерживать нагрузку, создаваемую автомобилями посетителей и каретами скорой помощи. Согласно пожеланиям руководства хосписа, отдельные плитки должны были плотно прилегать друг к другу, чтобы свести к минимуму сопротивление при качении инвалидных колясок.

**ТРУДНОСТИ БЕСШОВНОЙ УКЛАДКИ** Когда плитка укладывается встык, отсутствие швов может вызывать выкрашивание плитки при высоких нагрузках. Эту проблему было трудно решить. Сначала, как и следовало ожидать, плитка выкрошилась в одном или двух местах, но ни галтованная брусчатка, ни плитка Siena не стали от этого выглядеть хуже. И только классическую прямоугольную брусчатку Märkish пришлось в итоге демонтировать и вновь уложить уже со швами. Брусчатка позволяет с легкостью выполнять подобные манипуляции. Она практически не поддается разрушению и может повторно монтироваться после многолетней эксплуатации. ■

## ЦИФРЫ И ФАКТЫ

### Название проекта

Детский хоспис Бальтазар, Ольпе, Германия

### Архитектор

LandschaftsarchitekturBuero, Дорис Херрман

### Клиент

Gemeinnützige Gesellschaft der Franziskanerinnen zu Olpe mbH (GFO)

### Используемые продукты

Брусчатка Penter Eros Tumbled (черная пестрая), Triton Tumbled (серая пестрая), Siena (песочно-желтая) и Märkish (желтая)

### Год реализации

2017

# ПОРТАЛ В НАСТОЯЩЕЕ

Из эпохи барокко в современность: на исторической площади в Осиеке появился необычный кирпичный навес.

До 2013 года площадь Ватрослава Лисинского в Осиеке, Хорватия, представляла собой неосвоенный участок, который использовался в качестве стихийной автомобильной стоянки, хотя площадь и ее окрестности считались очень перспективными. Это место является частью барочной крепости Осиек Тврда, построенной в XVIII столетии. Агентство по реставрации Тврда поставило перед собой задачу модернизировать площадь и объявило конкурс на лучший архитектурный проект. Самым важным критерием оценки проектов являлось создание пространства, передающего некий образ, имеющего свой характер и отличающегося новой, самобытной архитектурой.

**МНОГОФУНКЦИОНАЛЬНАЯ БРУСЧАТКА** Победителем конкурса стал проект Tim d.o.o. studio из Загреба. Творческая концепция предусматривала соединение разных уровней площади при помощи тщательно продуманных многофункциональных элементов. Наиболее интересным из них является навес современной конструкции, вытянувшийся вдоль одной из сторон площади, образуя портал. Благодаря нестандартному применению брусчатки Penter красно-серо-голубого цвета — не только для мощения пола, но и для отделки всех остальных поверхностей портала — дизайнерам удалось превратить навес в архитектурную доминанту площади. «Проектирование современной площади из современных материалов в центре барочной крепости Осиек Тврда было трудной задачей», — считает Желько Андраши, директор Агентства по реставрации Тврда в Осиеке, которое выступает в роли клиента. Однако эту задачу удалось решить с помощью многофункциональной брусчатки с хорошими эстетическими свойствами.

**ИНТЕРЕСНОЕ МЕСТО ДЛЯ ВСТРЕЧ** Нижний уровень площади отделан бетонной брусчаткой

## ЦИФРЫ И ФАКТЫ

**Название проекта**  
Площадь Ватрослава Лисинского, Осиек, Хорватия

**Архитектор**  
Tim studio d.o.o.

**Клиент**  
Агентство по реставрации Тврда в Осиеке

**Используемые продукты**  
Semmelrock La Linia Grande, Penter Rotblaubunt

**Год реализации**  
2019

Semmelrock La Linia Grande. Большие плитки строгой формы вписываются в общий архитектурный стиль. Жюри пришло к выводу, что площадь и материал предложенного варианта мощения не противоречат исторической атмосфере площади и крепости. Сочетание инновационной бетонной плитки с многофункциональной брусчаткой превратило неосвоенный участок в привлекательную площадь и популярное место для встреч. «Я полностью удовлетворен тем, как выглядит площадь, — говорит Андраши. — Помимо всего прочего, современные материалы контрастируют с барочными фасадами. Получилась современная площадка под открытым небом, которая гармонирует с окружением».

Стихийная парковка превратилась в интересное место для встреч. Этот проект продемонстрировал возможности, связанные с модернизацией и восстановлением площади Ватрослава Лисинского.





Большой навес является своеобразным порталом, связующим звеном между современной площадью и барочными фасадами соседних зданий.



© Фото: Кеймо Калпа





## СЛАДКАЯ ЖИЗНЬ

Старая кондитерская фабрика в Таллинне, Эстония, больше не выпускает сладости: на ее месте выросли сказочные дома. Жилой комплекс состоит из трех частей и представляет собой смесь исторических и современных зданий.

### ЦИФРЫ И ФАКТЫ

**Название проекта**  
Кондитерская фабрика  
Клауссона, Таллинн, Эстония

**Архитектор**  
Архитектурное бюро Luhse  
ja Tuhal, Ра Лухсе

**Клиент**  
Девелоперская компания  
Endover

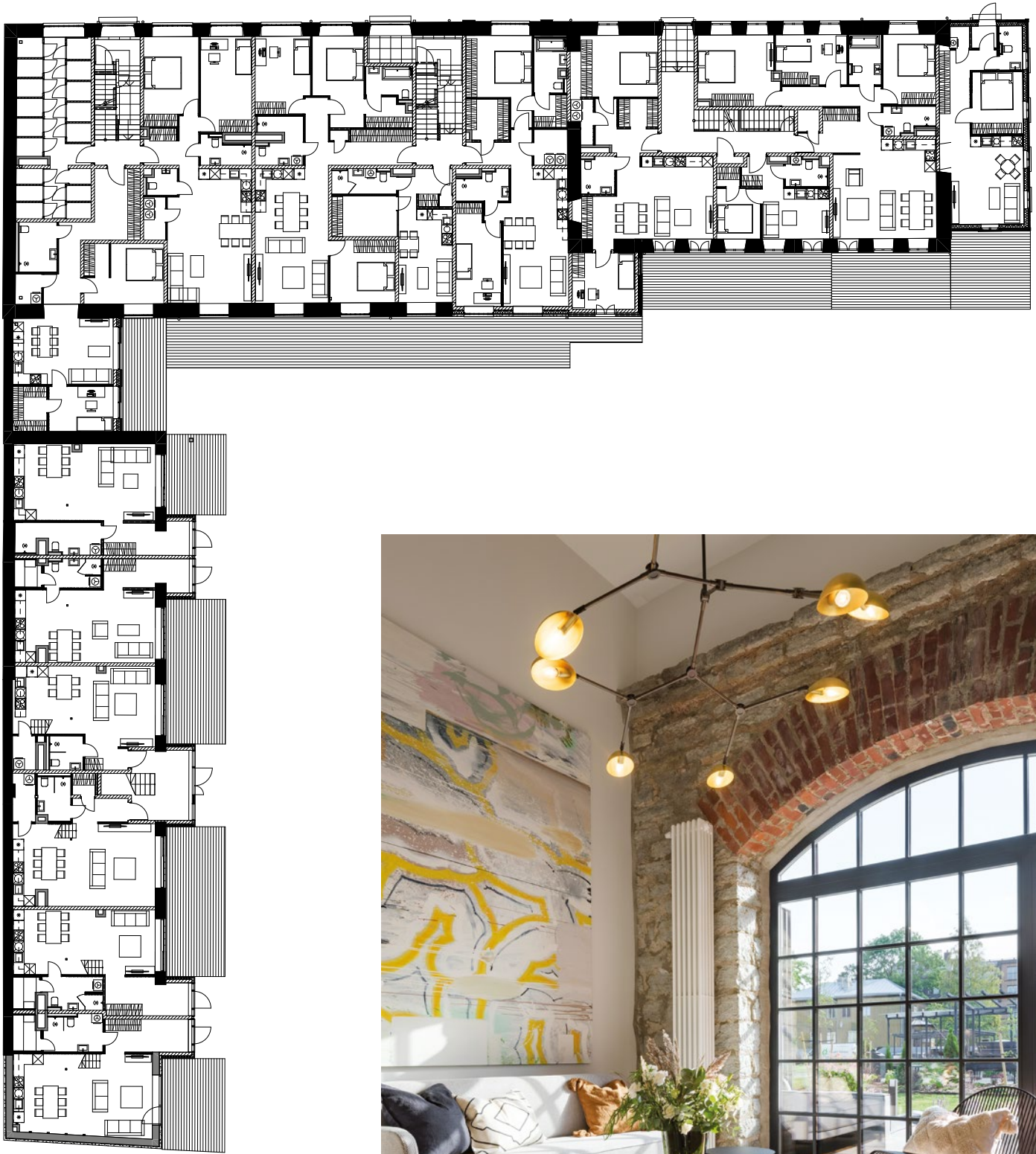
**Используемые продукты**  
Pottelberg 301 anthracite engobe

**Год реализации**  
2020

Два хорошо сохранившихся здания были перестроены и модернизированы; вместо старого здания советского периода было построено новое.

По словам архитектора Ра Лухсе из бюро Luhse ja Tuhal, сама идея проживания на кондитерской фабрике казалась настолько привлекательной, что он был уверен: его команда будет работать над этим необычным проектом. Речь идет о жилом комплексе, расположенном на территории старой кондитерской фабрики Клауссона в Таллинне. В рамках этого проекта реконструированы два старых фабричных цеха, построено новое трехэтажное здание и оборудован закрытый дворик.

**ОТ ПРОМЫШЛЕННОСТИ ДО ЖИЛЬЯ** Кондитерская фабрика Рудольфа Клауссона была основана в 1920 году в одном из старейших районов города. От нее осталось здание котельной, кирпичная труба и вытянувшиеся вдоль улицы постройки из силикатного кирпича. До 2017 года фабрика использовалась различными компаниями для производства кондитерских изделий. Затем ее выкупила компания-застройщик Endover, которая специализируется на преобразовании промышленных зданий в современное жилье. На тот момент фабрика находилась в плачевном >



Команда архитекторов предложила интересные идеи оформления интерьера, позволившие сделать промышленные помещения более уютными.



Бывшая кондитерская фабрика превратилась в жилой комплекс для семей с детьми.



Новый трехэтажный жилой дом с антрацитовым черепичным фасадом и крышей такого же цвета полностью гармонирует с обновленными зданиями фабрики.

> состоянии. Часть ветхих построек советского периода пришлось разрушить, зато ценные старые здания были бережно восстановлены. «Элементы деревянной конструкции удалось восстановить с огромными усилиями. Так мы создали совершенно необычные жилые помещения», — вспоминает архитектор Ра Лухсе.

**НЕСТАНДАРТНЫЕ РЕШЕНИЯ** В силу своего прежнего назначения помещения очень просторные, с высокими потолками, и имеют неправильную форму. «Таким образом, перед нами встала интересная задача, связанная с поиском нестандартных дизайнерских решений», — говорит Ра Лухсе. Так, архитекторы спроектировали двухуровневые квартиры в стиле лофт и предусмотрели огромные стеклянные панели, направляющие свет в центр здания. «Старые стены из силикатного кирпича, имеющие особую историческую ценность, в интерьере выставлены напоказ». Крыша и фасады нового здания отделаны керамической кровельной черепицей Pottelberg 301, покрытой ангобом антрацитового цвета. Благодаря использованию старых стен в сочетании с новой натуральной черепицей удалось сохранить колорит старинной фабрики и повысить качество жилого пространства. Благоустроенный внутренний дворик и подземный паркинг обеспечивают необходимые дополнительные удобства и соединяют здания комплекса между собой. ■



Необычная конструкция крыши Navienne привлекает к себе внимание благодаря сдержанному шику, прямым линиям и черепице, покрытой полуматовым ангобом антрацитового цвета.

## ДОМА МЕЧТЫ НА ДУНАЕ

Бывшие казармы для моряков в Вене, Австрия, построенные почти 90 лет назад, сегодня ослепляют своей роскошью. Под новой черепичной крышей здания казарм, которое охраняется государством, с комфортом обустроились жильцы.

### ЦИФРЫ И ФАКТЫ

**Название проекта**  
Navienne, Вена, Австрия

**Архитектор**  
the | sopht | loft, Дорис Кучер  
и Рита Райзингер-Шёбель

**Клиент**  
PBE Tegetthoff Projektentwicklung  
GmbH

**Используемые продукты**  
Кровельная черепица Tondach с  
покрытием ангоб, цвет anthracite  
black

**Год реализации**

2018

Navienne неизменно привлекает к себе внимание любого проезжего человека, независимо от вида транспорта, которым он путешествует. Элитный жилой комплекс на 20 квартир, расположенный в 19-м районе Вены, заслуженно удостоился награды FIABCI Prix d'Excellence Austria за 2018 год в категории «Культурное наследие». Здание безусловно старое, чего никак не скажешь по его внешнему виду. Казармы для моряков были построены на берегу Дуная в 1930 году. Рита Райзингер-Шёбель, архитектор и совладелец бюро the | sopht | loft из Вены, и архитектор этого бюро Дорис Кучер взялись за проект. Казармы площадью 3400 м<sup>2</sup> они превратили

в жилые дома, о которых можно только мечтать. Теперь в старом здании находятся просторные квартиры и пентхаусы, в которых высота потолка достигает 6 метров. Кроме того, здесь построили два новых одноэтажных коттеджа.

**ГАРМОНИЧНАЯ ЦВЕТОВАЯ ГАММА** Этот уникальный проект должен был соответствовать самым строгим требованиям. «Мы рассматривали только самые качественные материалы для отделки этих элитных домов, — говорит Рита Райзингер-Шёбель. — Для крыши, площадь которой составляет 1700 м<sup>2</sup>, мы выбрали черепицу Tondach, покрытую ангобом антрацитового цвета», — добавляет ар-



Черепица имеет шероховатую поверхность. Она укладывается внахлестку, благодаря чему считается одним из самых качественных и стойких к атмосферным воздействиям покрытий.



хитектор. Прежде под крышей находился пустой чердак, а сама крыша была покрыта глиняной черепицей. «Мы проконсультировались со специалистами из Федерального управления по охране памятников Австрии (BDA) и быстро выбрали эту черепицу из-за ее цвета. Она потрясающе выглядит, и как строительный материал отличается высоким качеством и долговечностью, — говорит Дорис Кучер. — Другие материалы даже не рассматривались для этого проекта».

**СЛОЖНАЯ КОНСТРУКЦИЯ КРЫШИ** Так как здание бывших казарм охраняется государством, BDA установило жесткие правила, которые, в частности, коснулись реконструкции крыши. Старую крышу, долгие годы покоившуюся на массивных бетонных опорах, пришлось демонтировать. Основание новой кровли состоит из стального каркаса, на который установлена деревянная обрешетка. На эту легкую конструкцию монтировалась черепица размером 19x40 см. «Мы должны были строго придерживаться существующей формы крыши и не могли сделать ее выше или шире даже на один миллиметр. Основное требование федерального

управления заключалось в том, чтобы форма крыши была видна в ходе строительства», — говорит Рита Райзингер-Шёбель.

Этот проект был совершенно необычным и в других смыслах. «Мы начали работу со строительства защиты от наводнений, конструкция которой должна была соответствовать требованиям распоряжения об охране объекта. Мы также изменили назначение здания и придумали новые схемы этажей. Нам никогда не приходилось делать такую большую крышу, — отмечает Кучер. — У этого проекта было много интересных аспектов». ◀



# ОРИГИНАЛ В НОВОМ ОБЛИЧЬЕ

Эту треугольную башню планировали снести, но Гаагу невозможно было бы представить без нее. В результате реализации сложных планов реконструкции и расширения желтому небоскребу была подарена вторая жизнь.

**Д**вадцатипятиэтажная треугольная башня с фасадом из желтого глазурованного кирпича под названием Toren van Oud построена в 1967 году и является одной из главных достопримечательностей Гааги. Стройный небоскреб на побережье Северного моря возвышается над конгресс-центром, музеями, офисными зданиями и парками как неотъемлемая часть городского пейзажа. Сначала в здании размещали участников конференций. Кроме того, оно служило для маскировки труб собственной электростанции конгресс-центра. Однако со временем владельцам становилось все труднее находить башне применение, и в конце концов было решено пустить ее под снос. В 2013 году владелец здания До Теттеро совместно с коллективом дизайнеров разработал реалистичный план использования здания. Это было сделано не в последнюю очередь для того, чтобы сохранить привычный образ, который так часто красовался на открытках.

**НОВАЯ СХЕМА ЭТАЖЕЙ, ПРЕЖНИЕ ПРОПОРЦИИ** Реконструкция желтой башни завершилась в 2020 году. Часть здания отведена под полностью меблированные апартаменты, которые сдаются на короткий срок, в другой части находятся офисы организаций, оказывающих различные услуги. К башне добавили два этажа, в которых размещаются пентхаусы с потрясающими видами на город. «Мы полностью перестроили фасад здания, и теперь он может выдерживать повышенную нагрузку, — поясняет До Теттеро. — При этом сохранилось его характерное оформление: горизонтальные полосы из желтого глазурованного кирпича чередуются с полосами из окон с тонкими металлическими рамами». Цветовое решение представляет собой «гаагский» вариант, разработанный архитектором Бобом Аудом на основе базовой палитры Де Стейл. Синий цвет символизирует море, желтый — дюны. По словам архитектора Денниса Хофмана, ответственного за реставрацию здания, «комбинация материалов совершенно особенная — металл, бетон и глазурованный кирпич».



Сначала фасад был облицован обычным красным кирпичом, на который впоследствии нанесли глазурь бледно-желтого цвета. Новый кирпич сам по себе желтого цвета, а его текстура и цвет глазури точно такие же, как у оригинального кирпича.

**В ПОИСКАХ ОРИГИНАЛА** Дизайнерам было важно сохранить первоначальный облик здания. «Башня не является памятником, — говорит Теттеро, — но если хочется сохранить облик здания, лучше всего отталкиваться от первоначального образа». Оригинальные парапеты сослужили большую службу при подборе облицовочного кирпича. И все же пришлось провести большую исследовательскую работу, чтобы установить, какой тип перевязки, размер кирпича и какие материалы использовались раньше, а также выяснить оригинальный цвет. Сначала фасад был облицован обычным красным кирпичом, на который впоследствии нанесли глазурь бледно-желтого цвета. На этот раз использовался абсолютно новый желтый кирпич, который выкладывали полосами. Этот кирпич имеет точно такую же шероховатую поверхность, как и оригинальный кирпич ручного формования, и покрыт глазурью такого же светло-желтого цвета. «Я очень доволен, — говорит До Теттеро. — Многочасовые поиски дали прекрасные плоды. Множество людей вложило огромные усилия в этот проект, и это заметно на окончательном результате». ■

## ЦИФРЫ И ФАКТЫ

**Название проекта**  
Toren van Oud, Гаага, Нидерланды

**Архитектор**  
Bos Hofman Architektenkombinatie,  
Dennis Hofman and  
Archipelontwerpers,  
Эрик Вреденбург

**Клиенты**  
Euraco Vastgoed + Westend,  
До Теттеро

**Используемые продукты**  
Глазурованный облицовочный  
кирпич, изготовленный на заказ

**Год реализации**  
2020

Здание было полностью модернизировано, к нему добавили два этажа. Сейчас оно используется главным образом под апартаменты, которые сдаются на короткий срок.





Санкт-Петербург 8 (812) 337-51-51

Москва 8 (495) 640-51-51

Краснодар 8 (861) 203-51-51

Бесплатный телефон по России

8 (800) 333 51 51

[slavdom.ru](http://slavdom.ru)