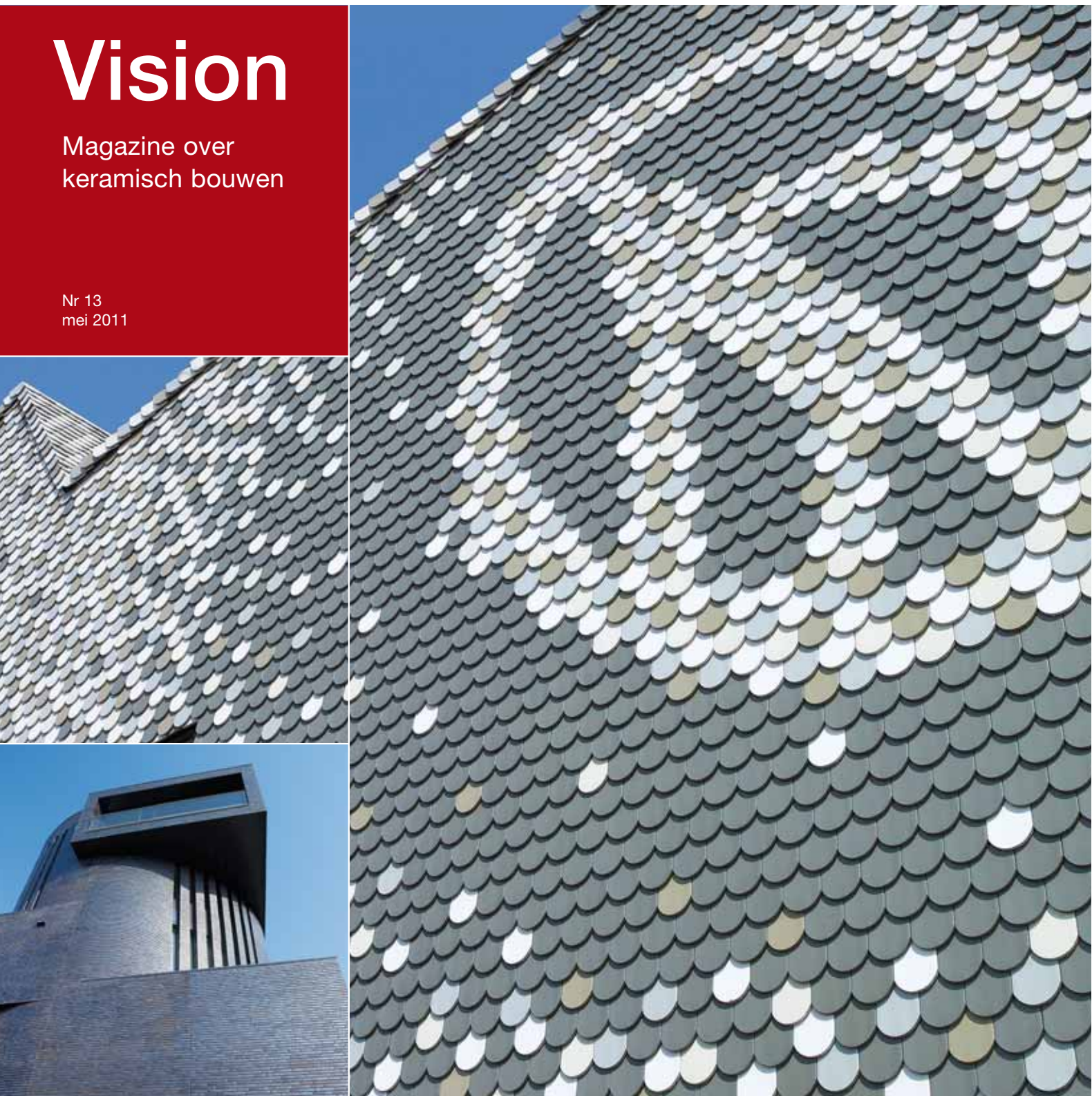


# Vision

Magazine over  
keramisch bouwen

Nr 13  
mei 2011



## COLOFON

Vision is een uitgave van:

Wienerberger B.V.  
Hogeweg 95  
Postbus 144, 5300 AC Zaltbommel  
T 0418 - 59 71 11  
F 0418 - 59 12 92  
info.nl@wienerberger.com  
www.wienerberger.nl

### Redactie

Tanja Bongers  
Geert Kamps  
Rob Mulder  
Jolanda Stam

### Met redactionele medewerking van:

CCK Media, Den Haag

### Fotografie

Stephan Müller (p. 4-6)  
Ruud Peijnenburg, 's-Hertogenbosch (overige)

### Vormgeving

SpringDesign, 's-Hertogenbosch

### Oplage

5000, verspreid onder architecten  
en ontwerpers

### Idee?

Heeft u suggesties over projecten  
die aandacht verdienen in deze uitgave?  
Laat het ons dan weten.  
info.nl@wienerberger.com

Niets uit deze uitgave mag zonder  
toestemming van de uitgever worden  
gekopieerd of gedupliceerd.

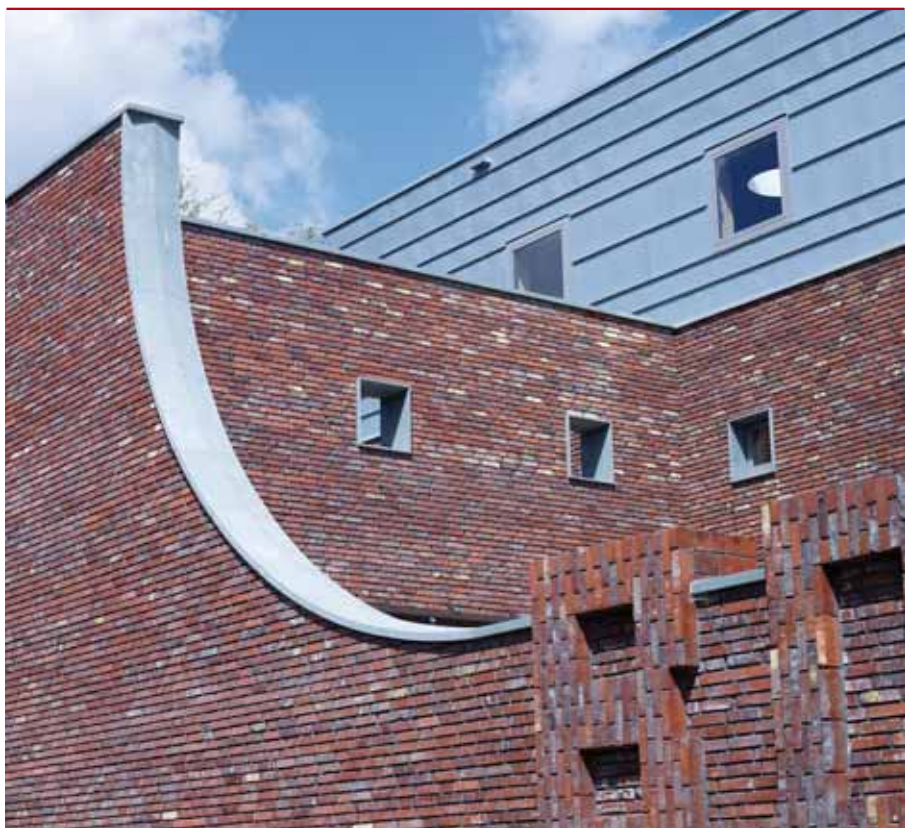
## VOORWOORD

*Sculpturen, bekleed met keramische bouwelementen: in deze editie van Vision is er veel aandacht voor het sculpturale effect dat kan worden bereikt door het componeren van grote vlakken met kleine elementen. Niet alleen kunnen grote vlakken met bakstenen metselwerk, keramische leien of pannen een theatrale dimensie aan een project geven, ze geven de gebouwen tegelijkertijd ook een unieke tactiliteit.*

*“Aaibaarheid”, was het woord dat door een aantal van de voor deze Vision geïnterviewde architecten werd genoemd. Je kunt als architect met je ontwerp een flink gebaar maken en tegelijkertijd - door het gebruik van kleinschalige, tactiele elementen - het gebouw dichterbij de gebruiker brengen. Want één ding staat vast, zo vertelt ook Jan-Peter Wingender in het interview: “Baksteen hoort bij mensen. Metselwerk staat voor geborgenheid en voelt vertrouwd.”*

*De projecten in deze editie van Vision laten zien dat ook met keramische leien en dakpannen dat effect kan worden bereikt: grote vlakken worden gefacetteerde, tactiele oppervlakten zodra je dichterbij komt. De foto's benadrukken vooral het sculpturale effect: de prachtige en soms zeer gedurfde composities van wand, gevel, dak en uitkragende bouwelementen. Om deze projecten te ervaren is een bezoek en wandeling eromheen toch echt noodzakelijk. Dit is Nederlandse architectuur in optima forma, in keramiek.*

Redactie Vision



## INHOUDSOPGAVE



<b>Interview met Jan-Peter Wingender</b> 'Schoonheid is een factor van jewelste'	4
<b>DeLaMar Theater, Amsterdam</b> Hommage en detail	8
<b>Basisschool Bonifacius, Alphen aan den Rijn</b> Stevig stenen kader	10
<b>Gemeentehuis Dalfsen</b> Baken aan de dijk	14
<b>MFA De Zonneboom, Doetinchem</b> Fantasierijke facetten	18
<b>Kantoorgebouw ZLTO, Den Bosch</b> Natuurlijk samenspel	22
<b>Woongebouw, Tilburg</b> Parmantig paviljoen	26
<b>Woonzorggebouw De Remise, Doetinchem</b> Tactiele omhulling	30





# ‘Schoonheid is een factor van jewelste’

**Jan Peter Wingender herkent een ‘fascinerende, diepgewortelde reflex’ in de reacties van mensen op bakstenen gebouwen. ‘Zelfs met een marginaal deel van de gevel uitgevoerd in metselwerk, zullen mensen het gebouw herkennen als een bakstenen object. Dat materiaal is zo vertrouwd, daar hechten mensen zich aan.’ Samen met zijn studenten aan de Academie van Bouwkunst in Amsterdam is Wingender bezig met het meerjarig project ‘Brick Dresses’, over de veranderende tektoniek van bakstenen metselwerk in de gevel. Met zijn bureau Wingender Hovenier Architecten bouwt hij aan de stad. ‘Om de hele duurzaamheidsdiscussie kan niemand heen. Wij werken aan goede, mooie gebouwen die lang meegaan. Wat mooi is, gooi je niet weg.’**

Daags voor het interview wint Wingender Hovenier Architecten de Duitse Fritz Höger Preis 2011 für Backstein Architektur in de categorie ‘Duurzame Woningbouw’ voor een reeks woningen in Nieuwkoop. Jan Peter Wingender is opgetogen, taart staat op tafel. De architect beaamt dat de prijs met open armen is ontvangen. ‘We hebben het project gemaakt met een kleine, bouwende ontwikkelaar met een culturele en stedenbouwkundige ambitie. Door deze prijs worden die aanpak én ons ontwerp gehonoreerd. Ik moet nog zien of we er nieuwe opdrachten door krijgen: daar heb ik geen hooggespannen verwachtingen over. Maar appreciatie voor je werk is fijn. Ook al gaat het dan via een buitenlandse route.’

Het bureau Wingender Hovenier Architecten bestaat ruim vijftien jaar. Na studies aan de TU Eindhoven en het Berlage Instituut in Amsterdam, werkte Jan Peter Wingender een aantal jaren bij Rudy Uytenga architecten. Daar leerde hij Joost Hovenier kennen, met wie hij in 1995 een bureau begon. Wingender: ‘Op bepaalde momenten in je ontwikkeling kom je mensen tegen die je een stap laten maken. Rudy Uytenga heeft me de liefde voor materiaal bijgebracht. In die periode heb ik veel geleerd over reliëf in gevels, over schaduwval en lichtwerking, over de wijze van veroudering van materialen. Maar al snel kwam ik erachter dat ik een volgende stap moest nemen, dat ik toch een andere weg wilde inslaan.’ En dus werd samen met Joost Hovenier een bordje met “Architectenbureau” op de deur getimmerd.

## Een bakstenen stad

In de eerste jaren van het bestaan combineerde het jonge bureau studies en kleine projecten met lesgeven. ‘Totdat een aantal mensen tegen opdrachtgevers riep “Zet deze mensen aan het werk, laat ze bouwen!”’, vertelt Wingender. En zo kwam de eerste opdracht en begon “het bouwen aan de stad”. Wingender: ‘Zodra je zelf gaat bouwen, krijgen ook die studies een andere betekenis. Je tilt het onderzoek boven het intellectuele en artistieke uit. Dan gaat het er meer om hoe dingen zijn gedaan en gemaakt. Het leert je ook op een andere manier naar de gebouwde omgeving te kijken.’

Een grote eyeopener voor Wingender was het in 1994 opgeleverde woongebouw van Hans Kollhoff, op het KNSM-eiland. ‘Door dat gebouw ben ik pas echt om heen gaan kijken. Dit project had een ander handschrift, een andere plaats in de stad. Mijn opvatting over de rol van gebouwen in de stad is door dit project echt veranderd. Over de wijze waarop je mensen een eigen plek kunt geven, over het gebruik van de buitenruimte en de schil. En het geeft ook aan hoe je baksteen op een andere manier kunt inzetten. Terwijl Nederland eigenlijk alleen maar bakstenen steden kent.’



Jan Peter Wingender





### **Jurk met eigen tektoniek**

Het eigen oeuvre begon te groeien, maar het lesgeven bleef. Begin deze eeuw was Wingender een termijn hoofd van de opleiding architectuur aan de Academie van Bouwkunst in Amsterdam. Vanaf 2010 is hij lector. In dat kader doet hij onderzoek naar de veranderende betekenis van tektoniek in moderne baksteenarchitectuur. Het project 'Brick Dresses' (zie kader) is onderdeel daarvan. Wingender: 'In essentie maken we geen bakstenen gebouwen meer. Baksteen is bekleding geworden. Toch hebben mensen een diepgewortelde reflex om baksteen te associëren met stevig, traditioneel en vertrouwd. Dat neemt fascinerende proporties aan. We hebben het onderzocht: zelfs een zeer klein percentage metselwerk in de gevel maakt dat mensen iets als een bakstenen gebouw zien.' In de architectuurdiscussie is dit een interessant gegeven, stelt Wingender. 'De moderne beweging die op zoek is

naar "waarheid in architectuur" stelt dat de drager en jurk één ding zouden moeten zijn. Als je met een technische bril naar gevels kijkt, weet je dat dat niet realistisch is. Maar andersom "hangt" een bakstenen jurk maar gedeeltelijk aan een gebouw. De bakstenen gevel wordt gestapeld en heeft eigen technische en tektonische wetmatigheden. Dat maakt het juist zo interessant. Baksteen geeft je heel veel mogelijkheden om expressie te geven met materiaal. Het is een rijk materiaal: je kunt je er heel genuanceerd mee uitdrukken en nog steeds dat gevoel van vertrouwdheid bereiken.'

### **Mooi is ook duurzaam**

De Fritz Höger Preis 2011 werd aan Wingender Hovenier Architecten uitgereikt voor de categorie "Duurzame Woningbouw". En alhoewel het geprezen project in Nieuwkoop bestaat uit twee energieneutrale en veertig



bijna energieneutrale woningen, is dat niet direct aan de architectuur af te lezen. Wingender: 'Dat maakt het eigenlijk alleen maar leuker dat we de prijs hebben gewonnen. Natuurlijk zitten wij ook midden in de duurzaamheidsdiscussie, maar wij zien niet echt de noodzaak om duurzaamheid letterlijk zichtbaar te maken door bijvoorbeeld een windmolen op het dak te zetten. We zijn meer op zoek naar hoe je vanuit de traditie van het bouwen in en aan de stad kunt werken aan een culturele duurzaamheid.'

Wingender vertelt van zijn zoektocht naar een nieuwe koekenpan. 'Natuurlijk kijk je naar de bruikbaarheid. Maar is iets - als het goed is - ook mooi? Bij gebruiksvoorwerpen heb je oertypen die door hun degelijkheid ook schoonheid hebben. Zou dat ook voor gebouwen zo zijn?' Het bureau streeft in ieder geval wel naar een dergelijke duurzaamheid. 'Je hebt goede ideeën en goede gebouwen. De laatste categorie gaat lang mee. Dat is wat ons voortdrijft: hoe

maak je vanuit een goed idee een goed gebouw dat lang meegaat. Schoonheid is ons inziens een factor van jewelste. Want wat mooi is, gooi je niet weg.'

### Terug naar de basis

Dat ontwerpen technisch moeten voldoen aan de eisen van nu en kunnen inspelen op die van de toekomst, staat buiten kijf. Maar welke gevolgen heeft het - ook technisch gezien - voor de architectuur als de bouwkundige eisen steeds strenger worden? Wingender: 'Met die ontwikkeling staan we in Nederland nog maar aan het begin. In Zwitserland, waar we ook bouwen, zijn de eisen al vele malen strenger. De bouwvoorschriften vragen een hoogwaardig geïsoleerde gevel van 28 centimeter. Dat stelt immense eisen aan de bekleding. Een simpel anker wordt snel gezien als koudebrug. Het maakt dat je de gevel bijna als een zelfstandige, vrijstaande constructie moet opbouwen. We zijn daar de traditie van het bouwen met baksteen opnieuw aan het uitvinden!'

Dat de architectuurwereld momenteel een lastige tijd doormaakt, beaamt Wingender. Maar sommige discussies vindt hij overtrokken. 'Natuurlijk verandert ons vak, maar het gaat wel gewoon verder. Er zal altijd aan de stad worden gewerkt.' Dat de rol van de architect ten opzichte van de opdracht en opdrachtgever zou veranderen, ervaart Wingender niet direct in het dagelijks werk: 'Veel discussies zijn van alle tijden. Het klagen over opdrachtgevers is daar één van. Het aardige van de bouw is dat er een onwettelijk verschil in snelheid zit tussen het debat en de snelheid van werken. Deze discussies vinden plaats in een parallel universum; trends zijn alweer opgehouden voordat het gebouw is opgeleverd. Als je je met je bureau richt op het maken van gebouwen, relateert dat alle discussie. Dat is een troost.'

*Door Ir. Caroline C. Kruit*

## BRICK DRESSES

In een zoektocht naar het moderne vocabulair van het materiaal baksteen, is Jan Peter Wingender begonnen met het onderzoek 'Tectonics in Contemporary Brick Architecture'. Hij doet dit als onderdeel van zijn lectoraat aan de Hogeschool van de Kunsten in Amsterdam. Begonnen in 2010, zal dit project drie jaar beslaan. In praktijkateliers werken studenten aan de "ontleding" van bakstenen gebouwen en maken zij presentaties waarin de verschillende lagen van het gebouw zichtbaar zijn.

Met een aantal publicaties wordt toegewerkt naar een boek dat als afsluiting van het onderzoek over ruim een jaar zal worden gepubliceerd.

Het eerste zichtbare resultaat van het onderzoek - een gedetailleerde analyse van recente gebouwen met een metselwerk gevel - werd in 2010 als de expositie 'Brick Dresses' gepresenteerd. Deze reizende tentoonstelling was onder meer te zien tijdens de Dag van de Bouwkeramiek in Amsterdam, en is nu te bewonderen in het MADE Masonry Design Center in Tilburg.

Voorbeeld uit Brick Dresses:  
Woonblok 56, Haveneiland Oost IJburg, Amsterdam  
(M3H Architecten)





DE  
LA  
MAR  
GRAND CAFE



# Hommage en detail

**Het culturele spektakel rond de opening van het nieuwe DeLaMar theater eind november 2010 zal weinigen zijn ontgaan. Het ontwerp is een bijzondere combinatie van oude en nieuwe stijlelementen. De gevel bestaat uit drie segmenten die met elkaar worden verbonden door een - achter de metselwerk gevels doorgaande - gebouwhoge glazen pui. Dat de architecten hebben gekozen om delen van het oorspronkelijke gevelbeeld terug te laten komen, zegt wel iets over het beladen verleden van deze plek.**

De grote glazen gevel, waarachter het rode pluche werkelijk is te zien, vormt het kader voor het nieuwe front van het DeLaMar Theater aan de Marnixstraat in Amsterdam. De samenwerkende architectenbureaus van Arne Meijs en Jo Coenen kregen van de VanDenEnde Foundation de opdracht op een beladen stukje Amsterdam een modern theater te realiseren. Het gevelfront is een bijzondere combinatie van klassieke metselwerk elementen en gebouwhoge glazen puien. Voor dit artikel in Vision is de focus gelegd op het parmantige metselwerk aan de linkerzijde van de publieksentree.

Deze rijk geornamenteerde gevel uit de laat negentiende eeuw vormt de overgang naar de bestaande bebouwing aan de linkerkant van het gevelfront: "het Americain" of Eden Amsterdam American Hotel zoals het officieel heet. Voor de architecten was het van wezenlijk belang dat de aansluiting harmonieus zou zijn en dat de gevel het zicht op de toneeltoeren zou ontnemen. De bestaande gevel was van magere kwaliteit en stond bovendien in de weg van de betonconstructie van het nieuwe theater. Daarom is gekozen voor het afbreken van de gevel en het opnieuw opbouwen - zij het met een aantal wijzigingen - van het oorspronkelijke gevelbeeld uit 1884.

## Steen voor steen

Ondanks zorgvuldig slopen bleken de bakstenen en de ornamenten van de oorspronkelijke gevel nauwelijks te hergebruiken. Stenen waren beschadigd en te weinig in aantal. Nadat het gevelbeeld steen voor steen, detail voor detail, tot en met de timpanen is uitgewerkt ("een dramaklus", aldus de architecten), is gezocht naar fabrikanten voor de verschillende elementen. De natuursteen elementen zijn in China met de hand vervaardigd. De bakstenen voor het klassiek Amsterdamse kruisverband werden gevonden in Bemmelen, waar de juiste kleurschakering - vergelijkbaar met andere panden in de Marnixstraat - kon worden gerealiseerd. De stenen zijn in het oorspronkelijke verband verwerkt en kregen een strakke, witte knipvoeg zoals dat gebruikelijk was eind negentiende eeuw.

Achter de metselwerk gevel bevindt zich nog een gevel, door de architecten de setback-gevel genoemd. De 1,8 meter ruimte tussen herbouwde gevel, de glasgevel en zaalwanden is gebruikt om de vluchtwegen van één van de zalen naar de straat te realiseren. En alhoewel de bezoekers van het grand café door de klassieke gevel het pand betreden, is er in het interieur weinig relatie met de rijke vormen taal en ornamentiek die aan de straatzijde zichtbaar is. Van binnenuit is de gevel van de jongensschool een contour, een herinnering aan de bewogen geschiedenis van de plek.

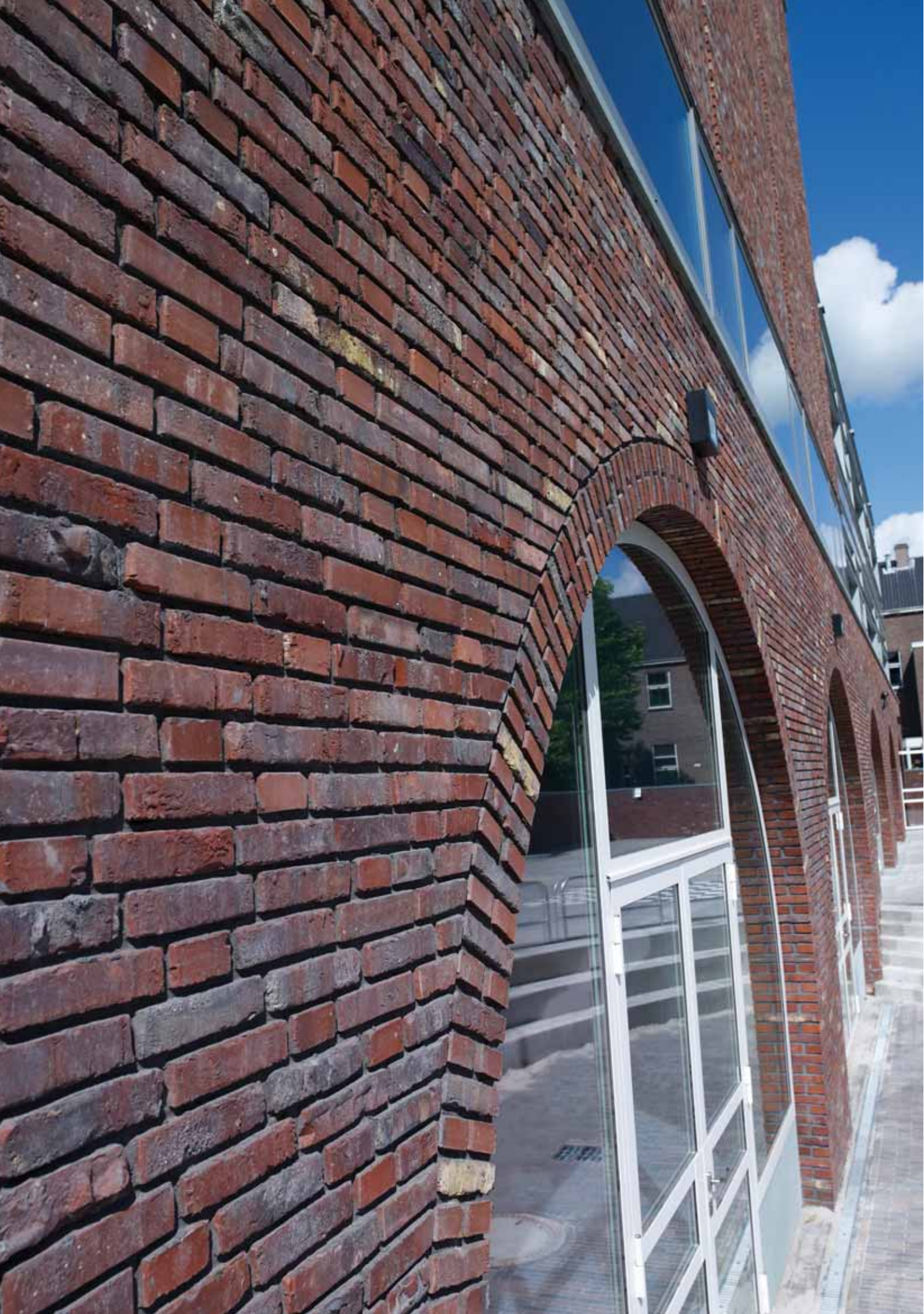
## Architectenbureaus:

AMA Group Architecten, Maastricht  
Jo Coenen & Co, Maastricht

## Terca gevelbakstenen:

Wienerberger Bemmelen - Mix van Rood en Gevelgrauw, vormbak, Renova





# Stevig stenen kader

**De naam van deze nieuwe school zal niemand ontgaan: met grote, stoere letters van baksteen staat Bonifacius op de omringende muur. Door een ronde poort komen de kinderen in hun domein: een school met alle snuffjes van deze tijd en de ambitie om er minstens vijfenzeventig jaar te blijven staan. Hier kunnen kinderen werken aan hun toekomst en bouwen aan hun herinneringen. In een gebouw met een robuustheid die zijn oorsprong vindt bij de Romeinen.**

De geschiedenis van Alphen aan den Rijn gaat terug tot aan de Romeinse tijd, toen de Oude Rijn de noordgrens van het Romeinse Rijk vormde. Lang bleef Alphen een bescheiden plaats, maar juist de afgelopen decennia heeft de stad een flinke groei doorstaan. De Rooms-katholieke Bonifaciuschool bevindt zich op een ruim grondgebied in het hart van de stad, op een steenworp afstand van het gemeentehuis. Het oude schoolgebouw voldeed echter niet meer aan de eisen van deze tijd. FARO Architecten maakte een plan voor het hele gebied, met als uitgangspunt om het gebied een meer binnenstedelijk karakter te geven. Onderdeel van het plan en als eerste onderdeel opgeleverd is de nieuwbouw voor de basisschool. Voor het oude pand ligt er een plan voor een transformatie naar hotel annex restaurant.

‘Er is nooit gesproken over een andere locatie voor de school’, vertelt Hugo de Clercq van FARO. ‘Op het terrein was voldoende ruimte en bovendien heeft de school een belangrijke functie voor een binnenstedelijk gebied. De school ligt nu meer bij de oude kerk en de begraafplaats. De symboliek van het jonge leven naast zo’n plek met geschiedenis heeft wel wat.’ In het gebouw zijn ook verwijzingen naar de Romeinse geschiedenis gemaakt. De Clercq: ‘Een aantal elementen in het plan refereert eraan. De muren en de poorten bijvoorbeeld, vooral daar waar boogvormen zijn toegepast. Sinds ik de thermen van Caracalla bezocht heb ik altijd al dergelijke bogen willen maken. En bij dit project was er de aanleiding.’

## Levendige rode baksteen

De plint van het nieuwe schoolgebouw is opgetrokken uit baksteen, net als de muren en poorten die het schoolterrein afbakenen. ‘Baksteen leent zich voor dit type gebouwen. Mensen vinden het prachtig dat je voortbouwt op oude tradities. En laten we wel zijn: met een klein elementje als een baksteen kan je ontzettend veel vormen maken’, aldus de architect. De vorm van de school en de wijze waarop het metselwerk is toegepast kregen dan ook een geheel eigen karakter. De levendigheid van de donkerrode, genuanceerde baksteen draagt daar zeker aan bij. Bij de grotere gevelvlakken hebben de architecten

→





gespeeld met metselwerkverbanden en opgewerkte gevel- delen. Net als de steeds terugkerende boogvorm, zijn het zeer herkenbare elementen.

De Clercq: 'Eigenheid is belangrijk voor een schoolgebouw. Je werkt toch aan de herinnering van het kind. De school en het schoolgebouwen spelen daarin een belangrijke rol. Mijn eigen school was een stevig bakstenen gebouw van minstens honderd jaar oud. Met de nodige mankementen en ongemakken, maar ik herinner het me als een fantas- tisch gebouw.'

De hogere bouwdelen kregen een metalen gevel met een lichte kleur die lijkt te veranderen met de kleur van de lucht. Het contrast met het metselwerk is groot, ook in de vorm en detaillering van de kozijnen. Bij de gemetselde plint komt de boogvorm weer terug, bij de metalen gevel zijn het de horizontale lijnen die dicteren.

Het interieur heeft een opzet die veel flexibiliteit biedt voor gebruik. Er is een centrale multifunctionele hal, direct aan het schoolplein. Via een centraal trappenhuis worden de

verschillende gebruikersgroepen naar hun deel van het gebouw geleid. 'Het interieur is een compleet andere leef- wereld', aldus De Clercq. 'Met grote vides en mogelijkhe- den voor dubbel ruimtegebruik is ook hier gewerkt aan een gebouw dat generaties lang mee kan gaan. We zijn uitge- gaan van een levensduur van minstens vijfenzeventig jaar.'

**Architectenbureau:**

FARO Architecten, Lisserbroek

**Terca gevelbakstenen:**

Wienerberger Schousterden – Hektiëk, strengpers, waalformaat





# Baken aan de dijk

**Aan de rivier de Vecht staat het nieuwe gemeentehuis van Dalfsen: een gezamenlijk onderkomen voor de gefuseerde gemeentelijke organisaties van vijf dorpskernen. Als eerstgebouwd onderdeel van de ontwikkeling van het waterfront, verbindt het gemeentehuis het bestaande dorp met de weidse landerijen langs de rivier. Het gebouw kreeg de schaal van een statig landhuis en een glooiende gevel in verticale stroken van bakstenen metselwerk.**

De plek had een krachtig gebaar nodig, zo stelt Ivan Ezerman van I'M architecten. 'Het programma was omvangrijk, te groot voor de bestaande gemeentehuizen in de dorpskernen. De gekozen locatie was belangrijk voor de keuze om een groot object te maken en niet geforceerd te refereren aan de kleinere schaal van de dorpsbebouwing. Deze prominente plek verdient een flink gebouw, een groot element dat bij gratie van zijn omgeving kan bestaan.' Het nieuwe gemeentehuis is de eerste aanzet tot de ontwikkeling van deze uitbreidingslocatie aan het waterfront van de Vecht, met plannen voor winkels en woningen.

'Omdat het gebouw buiten de dorpskern ligt, vonden we dat het gemeentehuis de eigen buitenruimte moest kunnen omvatten. Bij festiviteiten moet er een "omsloten" plein zijn. Dat verklaart de vorm van de plattegrond: als ware het een zwerfkei met een groot gat erin', vertelt Ezerman. Het ver-

klaart ook de keuze voor de materialisering van de gevel: stroken van bakstenen metselwerk boven een glazen plint. De glazen plint geeft het gebouw - gezien vanaf het dorp - een zekere openheid, een lichte basis voor een robuust volume van twee verdiepingen daarboven.

### Subtiel schaduwspel

Het voorplein opent zich naar het dorp en is omkaderd door een poort, die ook in metselwerk is uitgevoerd. Ezerman: 'De poort heeft een tweeledige functie. Het is de afbakening van het voorplein voor bezoekers vanuit het dorp. Maar wanneer de bezoeker het gemeentehuis verlaat, is de poort als een lijst van een schilderij van de oude dorpskern. Dat soort doorzichten hebben we ook in het gebouw toegepast: als je binnenkomt, is er aan de rechterhand een groot raam dat uitzicht biedt over het waterfront.' Het gebouw is iets opgetild ten opzichte van het maaiveld door de parkeergarage eronder aan te leggen. Hierdoor is het uitzicht vanuit het gemeentehuis over de dijk onbelemmerd.

De gevel kreeg een grilligheid als de natuur zelf. Over de hoogte werd de gevel verdeeld in verticale stroken, die op subtiel wijze wisselend naar voren en naar achteren hellen. 'Het schaduwspel dat hierdoor ontstaat is heel interessant', vertelt Ezerman. 'Het geeft het gebouw een zekere aabbaarheid, het maakt het toegankelijker.' De elementen







zijn gemaakt van geprefabriceerd metselwerk en uitgevoerd met een mix van baksteen in de kleuren variërend tussen bruin en zandkleur. Het metselwerk is gecombineerd met koperen elementen en koperkleurige kozijnen. 'Als je door de oogharen kijkt, zijn dat de kleuren van het omringend landschap', verklaart de architect.

**Architectenbureau:**

I'M architecten, Deventer

**Terca gevelbakstenen:**

Wienerberger Erlecom - mix van Akelei, Oleander, Pioenroos, handvorm, waalformaat



## STEEN & TECHNIEK PREFAB METSELWERKELEMENTEN

**Het ontwerp voor het gemeentehuis van Dalfsen laat een verticaal gelede gevel zien met veel verspringingen: het metselwerk staat in een onregelmatig patroon 'uit het lood', zowel voorover als achterover hellend. Om deze reden zijn de geveldelen van het gemeentehuis gemaakt van prefab metselwerkelementen, die in de gewenste hoek zijn gemonteerd.**

Omdat de gevelelementen niet loodrecht staan, krijgt het metselwerk wisselende oriëntatierichtingen. Voor een metselaar is het nagenoeg onmogelijk om dat in situ te maken. Een geprefabriceerde gevel in een reeks van elementen bleek dan ook de meest efficiënte en kwaliteitzekere oplossing.

De éénschalige prefab metselwerkelementen zijn op een geveldragersysteem gemonteerd. De gevel kon met dit systeem in relatief korte tijd worden aangebracht. De

elementen kregen zowel aan de onderzijde als aan de bovenzijde voorzieningen voor bevestiging aan de binnenconstructie. Bij de montage bleek het met deze gekozen bevestigingsmethode relatief eenvoudig om de panelen in de gewenste hoek 'uit het lood' te plaatsen.





# Fantasierijke facetten

**Reagerend op de kleur van de lucht boven de wijk Oosseld, biedt de nieuwe multifunctionele accommodatie (MFA) De Zonneboom een boeiend schouwspel. De voorzieningen in de uitbreidingswijk in Doetinchem werden geheel vernieuwd, met een centrale rol voor de MFA. Een aandachtstrekker is het gebouw zeker: met vele duizenden keramische leien in een natuurlijk palet kreeg De Zonneboom een aantrekkelijke en tactiele huid.**

Met twee basisscholen met sportfaciliteiten, een kinderdagverblijf en naschoolse opvang is het programma van De Zonneboom omvangrijk en complex. Drost + van Veen architecten kreeg de opdracht en trof in de wijk Oosseld niet alleen een veelvormig bouwkvavel, maar ook een zeer uitgebreide wensenlijst van de gemeente.

Simone Drost: 'De wijk was eigenlijk verdeeld in twee delen, die door de nieuwe dorpscampus beter zouden moeten integreren. De opbouw van de wijk is groen en dateert van de jaren twintig van de vorige eeuw. Een architectonisch karakteristiek is de scherpe Oosseldse kap met donkere pannen. De gemeente zag graag dat we dat als uitgangspunt namen'. Deze wens bleek lastig te combineren met het programma. De architect: 'Op dergelijke scherpe kappen zit je helemaal niet te wachten: het zijn heel kostbare kubieke meters. Toch komt dit karakter terug

in de vorm van een 'kappenlandschap'. En natuurlijk is er gekeken naar het materiaal: keramiek.'

## Zachte huid

De stedenbouwkundige situatie genereert een complexe vorm. De entrees zijn geprononceerd en de bezoeker wordt in het interieur bijna letterlijk aan de hand genomen. In het centrale deel leidt een felgekleurd element (de boom) naar de verschillende functies en vloeren. De sporthal werd iets verdiept aangelegd. Simone Drost: 'Vanwege zijn complexe vorm hebben wij gekozen voor een monolithisch gebouw dat fungeert als middelpunt voor de wijk. Voor de gevel wilden we een tactiel en duurzaam materiaal dat de bijzondere vorm recht zou doen.'

De combinatie van metselwerk met dakpannen lag - gezien de referentie met de Oosseldse bouwvormen - voor de hand. Om het gebouw te benadrukken als centraal punt van de wijk is gekozen om het uit te voeren in een afwijkende kleur, maar wel een keramische gevel en dakelement.

De kleurkeuze en patrooncompositie was een ontwerptraject op zichzelf. Gevraagd bij de fabriek naar een kleurenstaal, was het antwoord 'We maken alleen kleuren op aanvraag.' Met de groene wijk als inspiratie zijn vijf tinten vervolgens uit foto's van transparante boomstructuren gedistilleerd, met als resultaat een palet met groenen en grijstinten. 'Het effect is heel mooi, vooral door het reliëf







waardoor je schaduwwerking krijgt. De kleur van de gevel is bij elk weertype anders.

Met grote witte kaders en veranderingen in het leienpatroon zijn de entrees, raampartijen en gebouwhoeken geaccentueerd. Een bladmotief is gekozen als decoratief element. 'Het blad is alweer een directe referentie naar het groen', aldus de architecte. Het bladmotief tekent het gebouw, terwijl het leipatroon op zekere afstand vervaagt. 'Het is een heel tactiel gebouw. Van een afstand ervaart het heel anders. Door de trapsgewijze opbouw krijgt de gevel een derde dimensie, met name met zon ontstaat extra schaduwwerking. Voor kinderen - die het van dichtbij ervaren - heeft het iets zachts. Misschien doet het ze zelfs wel denken aan de poppen van de Fabeltjeskrant, die zijn gemaakt van overlappende stukjes vilt.'

**Architectenbureau:**

Drost + van Veen architecten bv., Rotterdam

**Koramic dakpannen:**

Wienerberger Eijsenberg - bibers in 5 verschillende RAL kleuren

## STEEN & TECHNIEK KERAMISCHE LEIPANNEN

**Voor het hoekige, monolitische gebouw van MFA De Zonneboom is gezocht naar een tactiele bekleding die onder verschillende hellingen kan worden gebruikt. De keuze is gevallen op keramische leipannen.**

De leipannen, ofwel daktegels of bibers genoemd, zijn geproduceerd door de Wienerberger fabriek in Eisenberg, Duitsland. Deze productielocatie maakt vrijwel uitsluitend speciale partijen voor met name renovatieprojecten. Er is geen standaard kleurpalet voor deze vlakke en bovengemiddeld maatvast leipannen: de architect kan (in samenspraak met Wienerberger) zelf het palet bepalen. In anticipatie op mogelijke toekomstige wijzigingen in de gevel, is voor dit project een bescheiden partij leipannen in overschot geproduceerd.

De tolerantie van de leipannen is met 2 mm op een breedte van 180 mm beperkt: bij de maatvoering is de breedte van de leipaan maatgevend. Bij De Zonneboom zijn alle vlakken en gevelopeningen op deze 'koppenmaat' gedimensioneerd.

De leipannen zijn bij dit project gelegd op en gehangen aan geprefabriceerde houtskeletbouw elementen, volgens een raster van houten tengels en panlatten. Bij de hellende vlakken is een dampopen, waterkerend folie toegepast vanwege de geringe dakhelling. Om capillaire werking te voorkomen (de leien zouden bij overlapping teveel vocht vasthouden) is een doorgaande verhoogde rib aan de onderzijde van de leipaan gecreëerd voor waterafvoer.

Voor de hoekoplossingen (nok en knik) en raamdorpels zijn - daar waar standaard hoekelementen niet toereikend waren - hulpstukken gemaakt door leien te verzagen en lijmen.

Bij dit project was de wens om een monolithisch vlak te creëren. Tot in de details is daar naar gestreefd. Zo is gekozen voor ronde ventilatieroosters in het gevelvlak, die met speciale zinken ringen in ritme van de leipannen zijn gemonteerd.



# Natuurlijk samenspel

**Een gebouw om samen te komen en over het vak van land- en tuinbouw te praten. Dat is het nieuwe hoofdkantoor van de Zuidelijke Land- en Tuinbouworganisatie ZLTO in Den Bosch. In de gevel is een sterk verticale geleiding gemaakt, met een aanvullend patroon in bakstenen metselwerk. Als wuivend graan, stellen de architecten: een duidelijke referentie naar de gebruikers van het pand én de duurzaamheidsambitie bij dit project.**

Een kantoorgebouw is het niet echt te noemen, de nieuwbouw voor de ZLTO. Met veel vergaderruimten en flexibele werkplaatsen is het vooral een ontmoetingsplek. 'Een clubhuis', aldus Frank Segaar van de Architecten Cie., het bureau dat het ontwerp maakte. 'De locatie is ook zeer nadrukkelijk gekozen naast de Hogere Agrarische School (HAS), zodat er een directe en zelfs fysieke connectie is met de 'kweekvijver'. Het gebouw is de letterlijke schakel tussen de opleiding en de praktijk: kennis en kunde worden hier uitgewisseld.'

In contrast met het rechthoekige uiterlijk van het opleidingsinstituut, kreeg het ZLTO-gebouw een organisch lijnenspel in de gevel. De metafoer van wuivend graan werd gezocht en gevonden in een compositie van gekromde verticale lijnen en gekleurde patronen van bakstenen in de gesloten delen. Segaar: 'Er zijn veel schetsen gemaakt, om verschillende ideeën over die verbeelding te onderzoeken. De keuze

voor bakstenen metselwerk was tweeledig: enerzijds bleek het heel goed om met verschillende kleuren baksteen het effect van beweging te creëren. Anderzijds past het materiaal baksteen heel goed in de duurzaamheidsopvatting bij dit project.'

## **Onzichtbaar gecompliceerd**

Om de gevelcompositie kracht bij te zetten, is er gezocht naar contrasten met kleuren. De raampartijen steken donker af bij de gesloten stroken metselwerk. De kleuren van het metselwerk verwijzen naar de natuur en zijn afgestemd op het naastgelegen onderwijsgebouw. 'Het metselwerk van het gebouw ernaast neigt naar oranje. Daarom kozen wij een wat rodere tint, met donkere baksteen als contrast daarbij. We hebben het metselwerk in proefvlakken getest', vertelt Segaar. En dat was niet de enige proefopstelling. Het metselwerk loopt namelijk aan de dakrand door tot in het dakvlak. 'We zijn hierbij zeker niet over één nacht ijs gegaan. Op de bouwplaats zijn de voor deze hoekoplossing benodigde dilataties uitvoerig getest.' De baksteenrand gaat over in een keramisch pannendak, dat voor een groot deel is voorzien van zonnepanelen.

Door te kiezen voor een verticaal gelede gevel in onregelmatig patroon is juist eenheid en een grote vrijheid van indeling gecreëerd. Zo is de verhouding open-gesloten voor elke gevel aangepast aan de oriëntatie, maar valt het bijvoorbeeld nauwelijks op dat de noordgevel een grotere









hoeveelheid glas heeft. Segaar: 'De gebouwhoge glasstroken stelden ons in staat op optimaal gebruik te maken van daglicht. De lichtinval is prachtig: van heel hoog valt het licht diep naar binnen.' En in dat interieur komen de natuurlijke patronen en thema's terug. Zoals bijvoorbeeld in de kapverdieping, waar opvallende houten spanten en dak ogen als de constructie van een boerenschuur. 'Ja, het is echt een clubhuis', lacht Segaar. 'Compleet met loungebanken rond een open haard en een bedrijfskeuken met picknicktafels.'

**Architectenbureau:**

de Architecten Cie., Amsterdam

**Terca gevelbakstenen:**

Wienerberger Erlecom - Lupo en Cosmos, wasserstrich, waalformaat

**Koramic dakpannen:**

Wienerberger Migeon - Vauban bruin

## STEEN & TECHNIEK PATRONEN IN METSELWERK

**Een patroon in metselwerk kan op verschillende manieren worden gerealiseerd. Voor de nieuwbouw van ZLTO is gekozen voor kleurvlakken die 'naadloos' in elkaar overlopen. Dat heeft consequenties voor de uitvoering.**

Het metselwerk is opgezet en uitgevoerd in halfsteensverband. In horizontale richting loopt de baksteen denkbeeldig door in de verschillende kleurvlakken. Om de kleurscheiding min of meer naadloos te laten ogen, was een strakke belijning van de kleurvlakken noodzakelijk. Daarom is één laag waalformaten in een zwarte kleur in verticale richting aangebracht, als lijn tussen de kleurvlakken.

Het patroon in het metselwerk heeft een groot aantal verschillende stralen. Door de vooraf geplaatste stelkozijnen

als metselprofiel te gebruiken, had de metselaar een maat om met elke metselwerklaag te kunnen beginnen. Het was wel noodzakelijk dat de neggekant van het metselwerk de radius zou moeten volgen. Om die reden zijn de bakstenen op de bouwplaats onder een hoek afgezaagd. De bakstenen Lupo en Cosmos hebben een wasserstrich oppervlaktestructuur: een groot voordeel bij dit project. De gezaagde kant van de baksteen heeft dezelfde kleur en uitstraling als de strek van de baksteen, waardoor geen kleur- en structuurverschillen zichtbaar zijn langs de neggekanten.

De overgang tussen de beide kleuren verloopt eveneens in een straal. Op de bouwplaats zijn houten schenkels (mallen) toegepast, zodat de metselaar de juiste maat ter beschikking had voor het zagen van de verschillend gekleurde bakstenen langs de kleurscheiding.



# Parmantig paviljoen

**Geheel opgetrokken uit dezelfde donkergrijze baksteen, lijkt dit woonobject pardoes te zijn geland in het bescheiden Primus van Gilsparck, midden in Tilburg. De twee gestapelde appartementen boven een parkeerlaag kregen een ronde basisplattegrond met opvallende, uitkragende vizieren. Met een bijna onnaards subtiele detaillering van het metselwerk én het bijzondere programma lijkt dit object een vreemde eend in de bijt. Maar niets is minder waar: de landing stond al bijna tien jaar op de stedenbouwkundige agenda.**

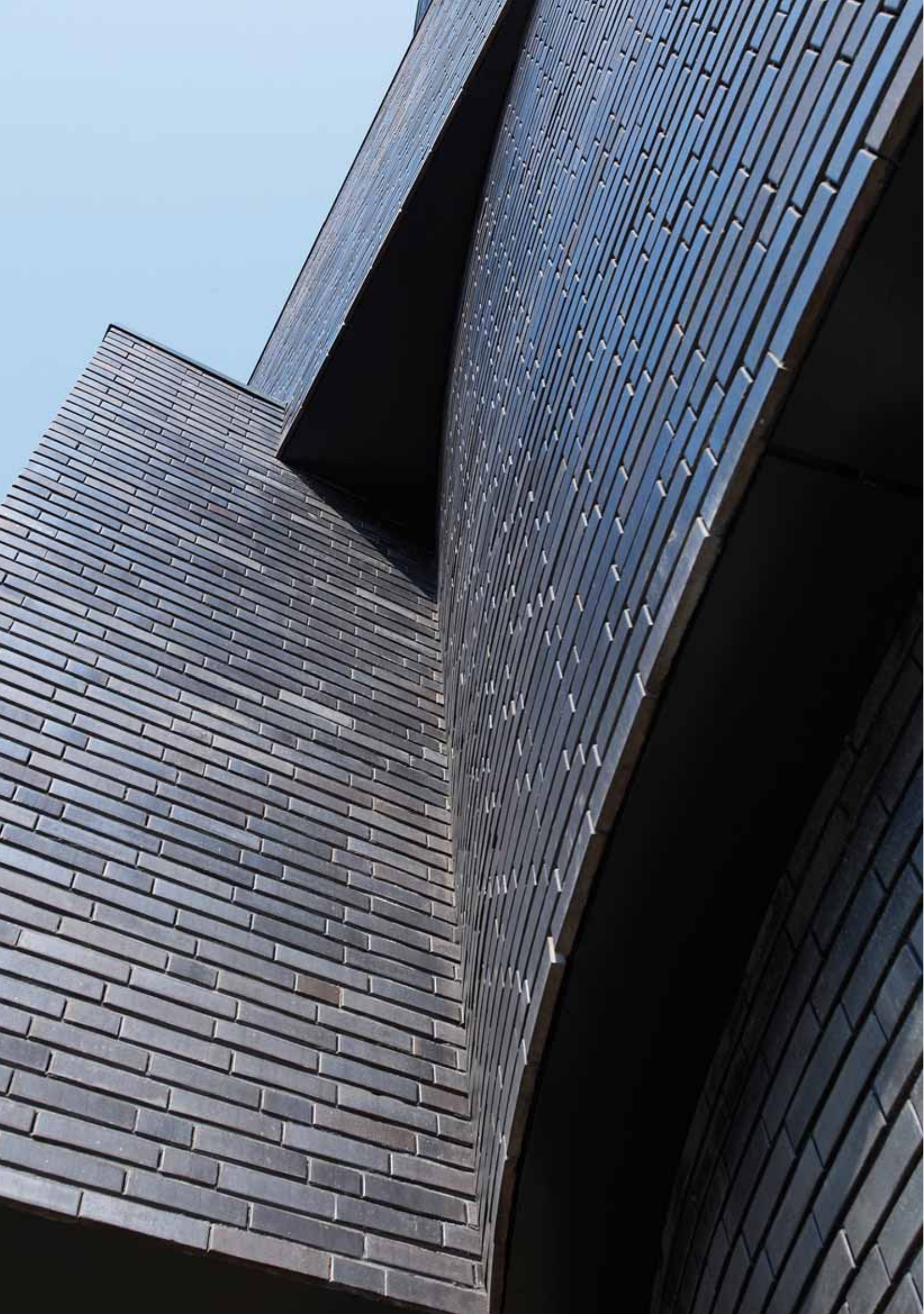
Voor architect Jacq. de Brouwer van Bedaux de Brouwer Architecten betekent de recente oplevering van de bescheiden woontoren op de hoek van de Bisschop Zwijssenstraat en de Primus van Gilsstraat de afronding van een omvangrijk project. 'In 1992 kreeg ons bureau de opdracht voor een visie op het gebied en zijn de eerste schetsen gemaakt voor de woongebouwen die achter het paviljoen staan.' Een voormalig fabrieksterrein bij het stadscentrum kreeg een woonfunctie en moest aansluiten op het stedenbouwkundige plan voor Tilburg van Van den Broek & Bakema stedenbouwers en architecten. De Brouwer: 'Dat plan ging uit van een stedenbouwkundige visie met autonome gebouwen op een stadserf: een stads-campus. In de loop der jaren was het plan wat verwaterd. Met het in 1997 opgeleverde wooncomplex is er weer een kwaliteitsimpuls gegeven aan het idee van de stadscam-

pus: het parkeren werd onder het gebouw geplaatst en er was ruimte voor groen als barrière naar de straat.' In het groen voor het wooncomplex - het Primus van Gilsparck - werd de footprint voor een paviljoen geschetst: een cirkelvorm op de hoek van het perceel. Een belofte.

## **Grote, rechthoekige erkers**

Begin deze eeuw werd het perceel gekocht door Interfour, een jong en ambitieus projectontwikkelingsbedrijf met wortels in het metselmétier. De Brouwer werd benaderd voor het ontwerp. 'De cilindervorm en de bouwhoogte waren al vastgelegd in het bestemmingsplan. De ontwikkelaar wilde er iets bijzonders van maken: een bewijs dat het bedrijf geen uitdaging uit de weg zou gaan.' Eindelijk kreeg het paviljoen vorm. Met een woonbestemming en de eis van parkeren op eigen grondgebied, was de indeling van het bouwvolume bepaald: een parkeerlaag en daarboven twee tweelaagse appartementen, waarbij de slaapverdiepingen op elkaar werden geplaatst. Het dak is ingericht als cirkelvormig dakterras. De slaapverdiepingen kregen een relatief gesloten gevel, maar bij de woonverdiepingen werd letterlijk uitgepakt. 'Met XXL-erkers hebben we maximaal gebruik gemaakt van de mogelijkheden die de kavel gaf, zonder af te wijken van de ronde vorm. In de rechte erkers zijn grote puiken met veel glas geplaatst: dat was bij een ronde gevel een kostbare zaak geworden', legt De Brouwer uit.





### Breiwerk

De keuze voor een eenduidige, donkergrijze baksteen voor het metselwerk is afgeleid van de omringende bebouwing. 'Eenzelfde kleur is gebruikt in het achterliggende wooncomplex', vertelt De Brouwer. 'Voor het paviljoen hebben we een baksteen gebruikt met iets meer glans, waardoor de cilindervorm zich meer aftekent.'

Dat de projectontwikkelaar een metselwerkverleden had, is tijdens de uitvoering van het project goed voelbaar geweest. De Brouwer: 'Er was meteen een klik als het gaat om precisie en zorgvuldigheid. Ook bij de ontwikkelaar werd het bouwen van dit paviljoen gezien als een bijzondere kans. Dat is zeker aan het eindresultaat af te lezen. Bij de moeilijke details, zoals de overgangen tussen de ronde en rechte vormen, werd overleg gepleegd. De

Brouwer enthousiast: 'Maar eigenlijk hadden de metselaars al de goede oplossing, voordat ze belden. En het resultaat oogt als gebreid metselwerk: als een naadloos passende kabeltrui. Als gegoten!'

### Architectenbureau:

Bedaux De Brouwer Architecten BV BNA, Goirle

### Terca gevelbakstenen:

Wienerberger Heteren - Galaxy zwart, strengpers, waalformaat

## STEEN & TECHNIEK

### RONDINGEN IN STOOTVOEGLOOS METSELWERK

**Het woonpaviljoen aan de Bisschop Zwijssenstraat heeft een ronde basisvorm met flink uitkragende erkers. De gevel is geheel uitgevoerd in stootvoegloos metselwerk.**

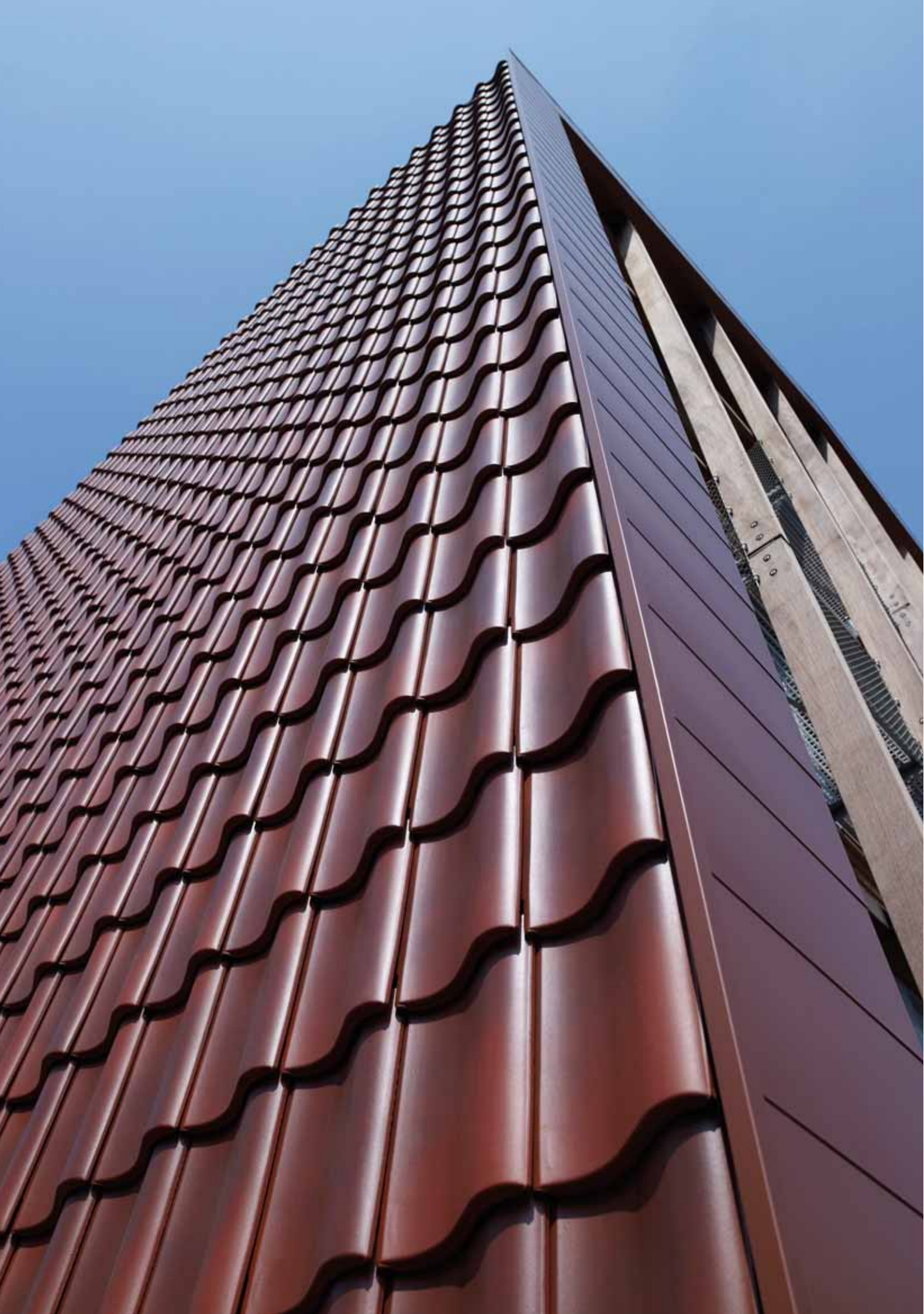
Bij stootvoegloos metselwerk worden de stootvoegen niet voorzien van metsel- of voegmortel. Het lijkt alsof de bakstenen koud tegen elkaar liggen. Dit is maar ten dele het geval. Bij het ontwerpen van stootvoegloos metselwerk wordt in het ontwerp uitgegaan van een theoretische stootvoeg van 3 mm. Deze ruimte van 3 mm is nagenoeg onzichtbaar. Door de geringe maatverschillen van bakstenen ontstaat uiteindelijk een horizontaal lijnenspel. Het lijnenspel wordt versterkt door de terugliggende voegen.

De metselaars hebben speciale hulpmiddelen gebruikt om de rondingen in het metselwerk nauwkeurig uit te voeren. Met een ronding is het onmogelijk om een baksteen "aan de draad te leggen". Met aluminium mallen zijn de rondingen gecontroleerd gemetseld.

Op de overgang tussen de ronding en de uitkragende erkers zijn (absoluut noodzakelijke) verticale dilataties aangebracht.

Stootvoegloos metselwerk heeft door het ontbreken van gevulde stootvoegen een hoge permeabiliteit. Om in de spouwmuurconstructie de benodigde luchtdichtheid te verkrijgen zal het binnenspouwblad deze luchtdichtheid moeten verzorgen.





# Tactiele omhulling

**Het Lookwartier in Doetinchem ondergaat een metamorfose. Een prominent deel werd onlangs opgeleverd: de Remise, een woonzorggebouw dat bestaat uit twee identieke, haaks geschakelde delen. De zijgevels en het dak van elk volume zijn volledig bekleed met grote, warmbruine dakpannen. De gesloten vlakken geven het gebouw richting en maken op een kruispunt van wijken een krachtig gebaar.**

De gemeente Doetinchem vroeg rooijakkers + tomesen architecten een visie te geven op de ontwikkeling van de oude locatie van een tram- en busmaatschappij in het Lookwartier. 'Deze workshop met andere architectenbureaus was bedoeld om de ziel van de plek te duiden', vertellen Paddy Tomesen en Theo Rooijakkers. Het bureau kreeg uiteindelijk twee percelen toegewezen: een locatie met een woningbouwprogramma en - op de plaats van de voormalige remise - een hoekperceel voor een woonzorggebouw.

Werden de woningen al eerder in gebruik genomen, onlangs werd het zorggebouw De Remise opgeleverd: een krachtig, tweeledig gebouw dat een opvallende omhulling met dakpannen kreeg. Daar waar de gesloten geveldelen en het dak een groot en expressief vlak maken, zijn de kopgevels en de verbinding juist heel gelaagd en subtiel gedetailleerd.

### **Gesloten schil**

'We kregen het vertrouwen van de gemeente om voor deze plek een zorgvuldig gedetailleerd gebouw te maken', vertellen de architecten. 'Het is best bijzonder dat een zorgfunctie op zo'n prominente plek wordt geplaatst: met een groengebied aan de ene kant en het pleintje voor de schouwburg aan de andere zijde.' Een straat verder begint een wijk met villa's, aan de andere zijde is een nieuwe wijk met gestapelde en geschakelde woningen. 'We hebben het gebouw opgevat als een schakel tussen de villawijk en de nieuwe ontwikkelingen. Ook daarom hebben we het programma - vijftien appartementen voor tijdelijke bewoning door mensen met een niet-aangeboren hersenletsel (NAH) en therapeutische ruimten - opgeknipt in twee bouwvolumes met vier bouwlagen', leggen Rooijakkers en Tomesen uit.

Dat deze beslissing ook economische gevolgen had - want meer geveloppervlak - werd door de architecten geanticipeerd. 'We zijn gaan werken met contrasten. Open versus gesloten, harde materialen en zachte materialen, strenge detaillering of juist anarchistisch. De gesloten huid kreeg een keramische schil - heel tactiel en makkelijk te bevatten', aldus de architecten. Door het gebruik van dakpannen en de detaillering konden de goten achterwege blijven. De kopgevels zijn juist heel open, met veel glas, staal en houten stijlen en borstweringen. Om samen met de panenhuid de vorm te benadrukken, kregen de kopgevels een kader van zetmetaal in dezelfde kleur. 'We hebben gekozen voor grootformaat dakpannen om de schaal naar die van de villa's te trekken', vertellen Rooijakkers en Tomesen. 'De pan heeft een tekening, is dus niet egaal gekleurd. Dat maakt dat je een heel warme gevel krijgt die - naarmate je ernaartoe en omheen loopt - verandert in aanzicht.'

### **Architectenbureau:**

rooijakkers + tomesen architecten, Amsterdam

### **Koramic dakpannen:**

Wienerberger Narvik - Madura herfstkleur



# Компания Славдом

[www.slav-dom.ru](http://www.slav-dom.ru)

Контактные данные в г. Москва

**Профессиональный шоу-рум «Павелецкая»:**

115114, Москва, Павелецкая наб., д. 2, с. 01, оф. 133,  
деловой квартал «LoftVille»

**Демо-парк, шоу-рум, офис продаж «Можайское-  
МКАД54»:**

121596, Москва, Можайское ш., д. 165, с. 1 (54 км.  
МКАД, внешняя сторона, заезд через дублер)

8 (495) 640-51-51

8 (800) 333-51-51

[msk@slav-dom.ru](mailto:msk@slav-dom.ru)

Контактные данные в г. Санкт-Петербург

**Профессиональный шоу-рум «Аптекарская»:**

197022, Санкт-Петербург, Аптекарская наб., д. 12,  
БЦ «Кантемировский»

**Демо-парк, шоу-рум, офис продаж «Пискаревский»:**

195273, Санкт-Петербург, Пискаревский пр., д. 150,  
корп. 2, лит. Н

8 (812) 337-51-51

8 (800) 333-51-51

[spb@slav-dom.ru](mailto:spb@slav-dom.ru)

