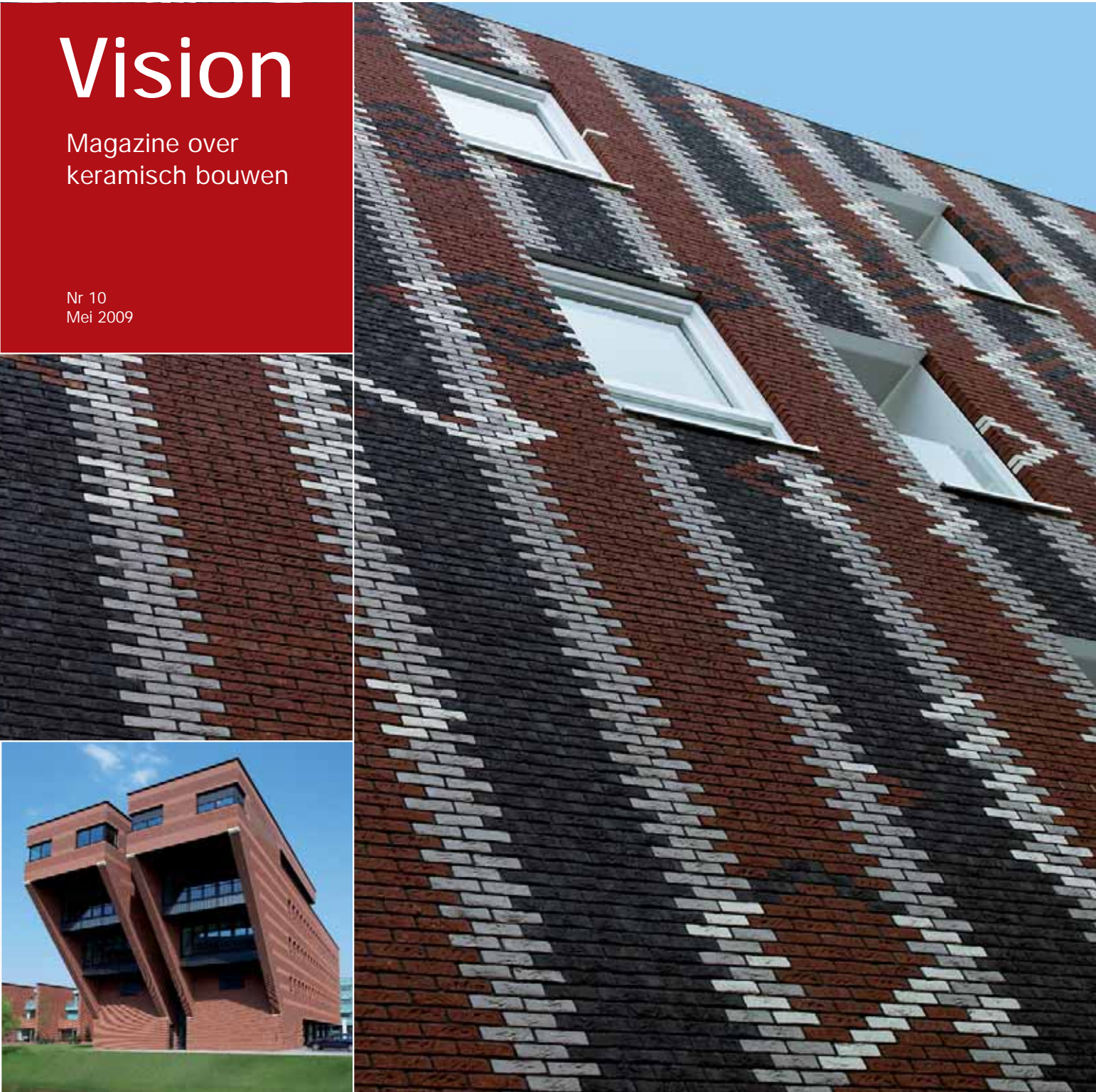


Vision

Magazine over
keramisch bouwen

Nr 10
Mei 2009



COLOFON

Vision is een uitgave van:

Wienerberger B.V.
Hogeweg 95
Postbus 144, 5300 AC Zaltbommel
T 0418 - 59 71 11
F 0418 - 59 12 92
info.nl@wienerberger.com
www.wienerberger.nl

Redactie

Tanja Bongers
Geert Kamps
Jeske Kouwenberg
Rob Mulder
Jolanda Stam

Met redactionele medewerking van:

CCK Media, Den Haag
Caroline Kruit en Niels Jongeling

Fotografie

Ruud Peijnenburg, 's-Hertogenbosch
Hubaer Kusters, Nijmegen (p. 22-23)
Christiaan de Bruijne, Zaandam (p. 34-35)

Vormgeving

SpringDesign, 's-Hertogenbosch

Oplage

5000, verspreid onder architecten
en ontwerpers

Idee?

Heeft u suggesties over projecten
die aandacht verdienen in deze uitgave?
Laat het ons dan weten.

Niets uit deze uitgave mag zonder
toestemming van de uitgever worden
gekopieerd of gedupliceerd.

VOORWOORD

Hoe maakt u het? Het lijkt een wat cynische vraag in de huidige economische omstandigheden, maar zo is het absoluut niet bedoeld. De redactie van Vision koerst met deze editie aan op maakbaarheid. We hebben het over het maken van gevels, de productie van bakstenen en keramische dakpannen en de mogelijkheden die architecten hebben om een nieuwe impuls te geven aan het werken met keramische bouwelementen. Omdat wij merken dat zekerheid over de maakbaarheid van ontwerpen – juist in de marktomstandigheden van nu – een belangrijke factor is bij de slagingskans van projecten.

In het produceren en verwerken van keramische bouwmaterialen is een eeuwenoude traditie besloten. Toch is het ambacht niet verouderd. Integendeel. Nieuwe productietechnieken en verwerkingsmethoden maken dat het keramische bouwelement telkens nieuwe facetten laat zien. Ontwikkelingen op het gebied van duurzaamheid dwingen de industrie kritisch te kijken naar het eigen product en de eigen processen. Architecten zoeken naar nieuwe wegen om hun ideeën gestalte te geven.

De projecten in deze Vision tonen hoe al deze ontwikkelingen tot verrassende resultaten kunnen leiden. Soms zit het vernuft in de baksteen, soms in het gevelelement. En net zo vaak is de stedenbouwkundige duurzaamheid een niet te onderschatten succesfactor voor de toepassing van keramische bouwelementen.

Maakbaarheid, ambacht. Het zijn begrippen die staan voor kennis en vaardigheid. Wij geloven dat het delen van onze kennis, onze vaardigheid én het waken voor een hoogwaardige kwaliteit van het product – of dat nu een stedenbouwkundig plan is, een ontwerp voor een woning of een enkele gebakken steen of dakpan – het antwoord is voor moeilijke momenten. Ook uit deze lastige periode zullen weer nieuwe – en misschien wel betere – oplossingen komen voor het maken van gebouwen. Duurzaamheid mag dan een ruim begrip zijn, maar de langere termijn gedachte die eraan verbonden is moeten we juist nu omarmen. Natuurlijk zijn we benieuwd hoe u het vandaag maakt. Maar nog nieuwsgieriger zijn we naar de toekomst.

Redactie Vision



INHOUDSOPGAVE



Interview met Dana Ponec (Dana Ponec architecten)
'Metselwerk laat een gebouw goed op zijn plek vallen' 4

Dubbeltoren Symphony, Amsterdam
Eenheid door verscheidenheid 8

Kantoren De Nieuwe Poort, Deventer
Dramatisch en perfectionistisch 12

Woningbouwproject Het Podium, Den Haag
Vrolijke gevelkunst 16

Woonblok 56, IJburg
Slim casco leidt tot chique gevel 20

Dienstencentrum De Klaver, Bergschenhoek
Zuivere vormen scherp bekleed 24

Studentenhuisvesting De Boomgaarden, Wageningen
Oranjerode kameleon 26

Dienstencentrum Aquinohof, Amsterdam
Onopvallend zorgzaam 30

Woning, Loenen aan de Vecht
Opvallend terughoudend 34





'Metselwerk laat een gebouw goed op zijn plek vallen'

Met groot enthousiasme kan Dana Ponec vertellen over de details in haar gebouwen. Van de reliëfstenen die ze samen met Eva Crebolder ontwikkelde bij het Europees Keramisch Werkcentrum tot de speciale partij handvormstenen die werd toegepast in een deelproject van Haverleij. Dit jaar wordt een belangrijk jaar voor haar bureau dat nu ruim twee jaar bestaat: de eerste 'eigen' nieuwbouwprojecten worden opgeleverd. Ponec bezoekt de bouwplaatsen regelmatig, kan nauwelijks wachten tot de steigers weg zijn en de omgeving op orde is. Want ondanks het zichtbare plezier waarmee Ponec en haar medewerkers aan nieuwe opdrachten en creatieve uitdagingen werken, is ze toch heel nuchter: 'Wij zijn geen kunstenaars. We hebben een toegepast vak.'

In 2007 begon Dana Ponec haar eigen bureau. Vanaf De Vliegbasis, een gebouw met een verzameling van creatieve bedrijven, werkt ze met haar veertien medewerkers aan

projecten in het hele land. Het zijn grote projecten, vaak met meervoudige functies en op lastige binnenstedelijke locaties. 'We doen veel projecten waar veel partijen bij betrokken zijn', vertelt Ponec. 'Ook daardoor zit er altijd een gelaagdheid in ons werk. We werken op verschillende schaalniveaus en gaan diep in op de morfologie van de plek, de genius loci.' Voor veel projecten is het ontwerpproces letterlijk een puzzel van stedenbouwkundige uitgangspunten, functies en architectonische ambities. Ponec lacht: 'Daarom gebruiken we ook nog het ouderwetse schetspapier: dan kan je deze lagen fysiek op elkaar leggen.'

Textuur in context

Eind vorig jaar werkte Ponec samen met beeldend kunstenaar Eva Crebolder mee aan het project 'Combined Residencies' van het Europees Keramisch Werkcentrum (.ekwc) in Den Bosch. Drie maanden lang werkten ze samen aan de ontwikkeling van keramische reliëfstenen: Crebolder intern bij het werkcentrum en Ponec twee keer per week op bezoek. 'Heel heftig', noemt Ponec deze periode. 'Eva en ik kenden elkaar al langer en wilden graag eens samenwerken. Toen dit voorbijkwam, zijn we er allebei bovenop gesprongen.' Met als inspiratie een wandkleed uit Afrika (dat prominent in het kantoor van Ponec hangt) experimenteerden zij met abstracte reliëfs en patronen. 'Het idee was om een behang van steen te maken, een organisch gegroeid patroon. Maar dan met bakstenen.'

Al tijdens het verblijf in het .ekwc kreeg het project een toepassingsmogelijkheid in een project van Ponec. 'Voor de wand van de passage van het dienstencentrum in Cuijk zochten we een textuur waarmee we deze semi-openbare ruimte een interieurkwaliteit zouden kunnen geven. Het liefst gemaakt met klei uit Cuijk.' Met een directe projectreferentie werden de resultaten van de Combined Residency ook gestuurd. Het ontwerp voor het dienstencentrum, waar een aantal verschillende organisaties een plek zullen krijgen en ook woningen zijn voorzien, kenmerkt zich

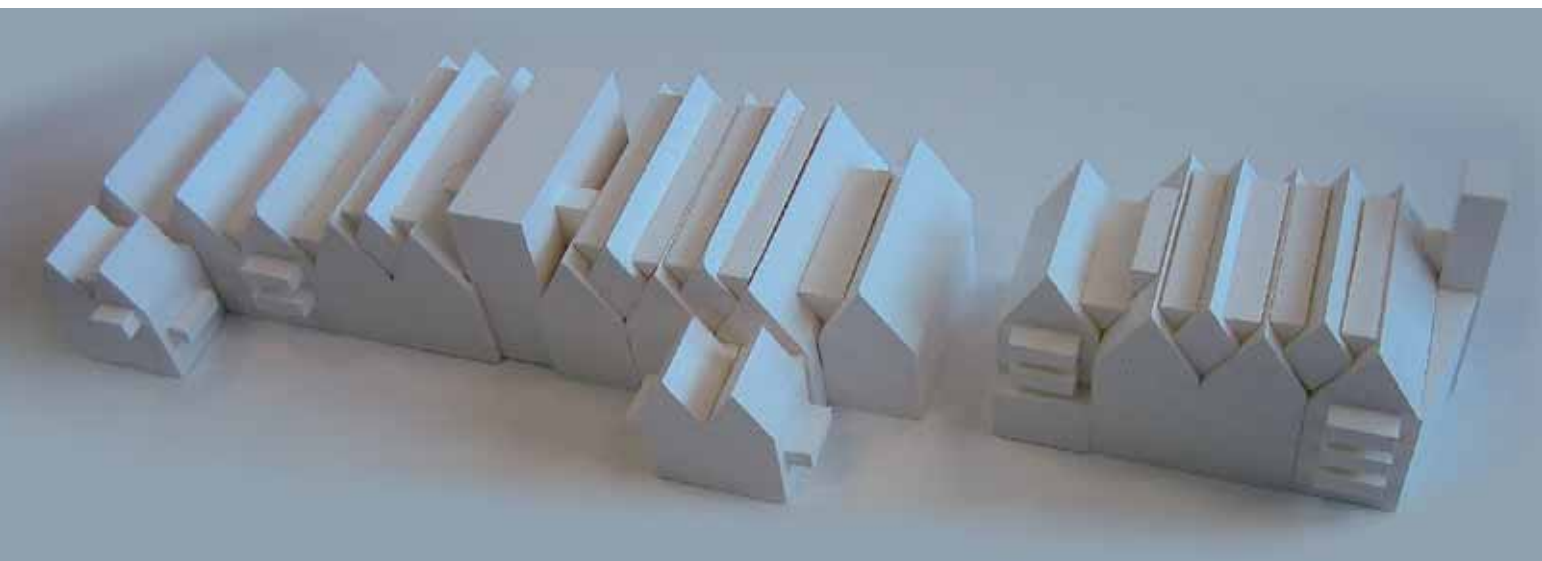
Haverleij
's-Hertogenbosch

Dana Ponec





Wandkleed met bakstenen reliefstenen geïntegreerd in ontwerp Dienstencentrum Cuijk



Onwerp Dienstencentrum Cuijk



Reliefstenen, ontworpen binnen project 'Combined Residences'/.ekwc

door een aaneenschakeling van kappen. Die vorm is ook nadrukkelijk herkenbaar in de stenen die Crebolder en Ponec bij de afsluiting van hun Combined Residency presenteerden. 'Maar we zijn nog steeds bezig om de stenen verder te ontwikkelen', vertelt Ponec. 'We experimenteren met glazuur en patronen. Er is nu subsidie aangevraagd voor het project in Cuijk, dus het is nog even spannend of we ook werkelijk een wandkleed van baksteen kunnen maken.'

Spelen met patronen

Het spelen met bakstenen is een kolfje naar de hand van Ponec. 'Ik houd heel erg van metselwerk. Het verouderd heel mooi; daarvoor ken ik eigenlijk geen beter alternatief. Het toepassen van metselwerk is een heel goede manier om een gebouw op zijn plek te laten vallen.' Op het niveau van de steen krijgt metselwerk bij Ponec en haar medewerkers veel aandacht. 'Ik heb een fascinatie voor reeksen en reliëf, voor het creëren van patronen. Maar ook het maakproces van bakstenen is iets waar je ook als architect mee kunt spelen. Bijvoorbeeld door stenen langer in de oven te laten. Door een patroon in de stenen te kiezen, zoals de stenen met vogelpootjes die we in ons project op IJburg hebben toegepast. Of bijvoorbeeld door te kiezen voor afwijkende stenen of zelfs 'mislukte' exemplaren. Voor een wand in een project in Haverleij hebben we zelf stenen uitgezocht bij de baksteenfabriek van Wienerberger in Maaseik. Deze bakstenen hadden afwijkende kleuren in allerlei roodtinten, maar dat vonden wij juist mooi. We hebben de bakstenen op kleur gesorteerd en gekeken hoe we ze konden combineren met een andere restpartij, want het aantal afwijkende bakstenen was natuurlijk beperkt.'

Het maken van plannen voor gebouwen met metselwerk is iets dat Ponec in haar werkende bestaan heeft ontwikkeld. 'Tijdens mijn opleiding in Delft heb ik weinig metselwerk gezien. In mijn tekeningen kleurde ik de gevels altijd keurig in. En vervolgens werd ik naar huis gestuurd onder het mom van 'als je wat moet kleuren, dan heb je iets te ver-

bergen'. Er werd geflirt met de Internationale Stijl en excursies georganiseerd naar Oost-Duitsland. Maar ik kon er helemaal niets inspirerends of romantisch aan ontdekken. Ik was serieus zoekende naar mijn plek in het vakgebied toen ik stage ging lopen bij Sjoerd Soeters. Die stage was een eye-opener. Als ik Sjoerd niet was tegengekomen, dan was ik waarschijnlijk iets anders gaan doen.'

Blijven tekenen

Na haar afstuderen en korte betrekkingen in Barcelona en Noordwijk, ging Ponec in 1991 aan de slag bij het architectenbureau van Sjoerd Soeters. Op dat moment kwam daar de uitnodiging om mee te doen aan de meervoudige prijsvraag voor het Java-eiland in Amsterdam. Die prijsvraag werd gewonnen en Ponec tekende vanaf de eerste streep mee aan dat plan. 'En ik ben altijd projecten rond het thema leefomgeving blijven doen. Het is toch heel interessant om projecten te maken voor een diverse groep gebruikers, die je zelf ook vaak een gezicht moet geven. Het werken op verschillende schaalniveaus vind ik ook erg leuk. Op stedenbouwkundig niveau moet je veel aspecten aan elkaar knopen. Binnen zo'n context een gebouw maken is een even grote uitdaging.' Ponec noemt projecten in Nieuw Vennep (supervisie centrumplan), Haarlem (o.a. de Triangel), Groningen (een project in het kader van de herstructurering van de wijk Paddepoel Zuidoost) en op IJburg (twee woonblokken, 28a en 61a) waar die verschillende schaalniveaus een rol spelen. 'Een van onze eerste projecten was de metamorfose van een blok woningen aan de Ruitersweg in Hilversum. Daar hebben we nieuw leven aan een bestaand gebouw gegeven. Eind vorig jaar is het project opgeleverd.'

De diversiteit van de opdrachten is ook herkenbaar in de achtergrond van de mensen met wie Ponec in haar bureau samenwerkt. 'We hebben een team van breed ontwikkelde mensen die van de stedenbouw tot en met de uitvoering hun vak verstaan. Sommigen combineren dat met technische know-how, maar we hebben ook een systeembeheerder met een achtergrond in de filosofie en sociologie, die voor het bureau mede de communicatie verzorgt.' De gemeenschappelijke taal is de tekening, zo vertelt Ponec. 'We hebben allemaal getekend en communicatie op die manier gaat nu eenmaal het snelst. Wij zullen blijven tekenen!' Dit jaar levert het bureau weer een aantal projecten op en daar wordt door het team reikhalzend naar uitgekeken. Ponec: 'We hebben veel plezier met het creatief bezig zijn. Maar we zijn geen kunstenaars. Architectuur is een toegepast vak!'

Door Ir. Caroline C. Kruit



Bakstenen met indruk van vogelpootjes - Blok 61A, IJburg



Eenheid door verscheidenheid

Voor het snijpunt van twee ruimte-assen aan de Amsterdamse Zuidas ontwierp de Architecten Cie. de dubbeltoren Symphony met een opmerkelijke geleding in de gevel. De dubbeltoren is geïnspireerd op de Amsterdamse grachtengordel en bevat elementen die hun oorsprong vinden in verschillende schaalniveaus en gecomponeerd zijn tot één geheel.

De 200.000 m³ dubbeltoren Symphony staat op de kruising van twee ruimte-assen: de Mahlerlaan en haaks daarop de as van de Minervalaan die in de toekomst wordt doorgetrokken. Net als in de Amsterdamse binnenstad, waar in één bouwblok vaak legio functies zijn gehuisvest, bevat Symphony kantoren, woningen, een kunstcentrum, winkels en een parkeergarage. De publieke functies zijn in de plint van het gebouw opgenomen. De kantoren en woningen zijn ondergebracht in twee torens van bijna honderd meter hoog.

Kleur en interactie

Het ontwerp van de Architecten Cie. gaat op verschillende schaalniveaus een interactie met zijn omgeving aan. Vanaf de Minervalaan gezien hebben beide torens hetzelfde profiel. De woontoren is echter haaks geplaatst en heeft een

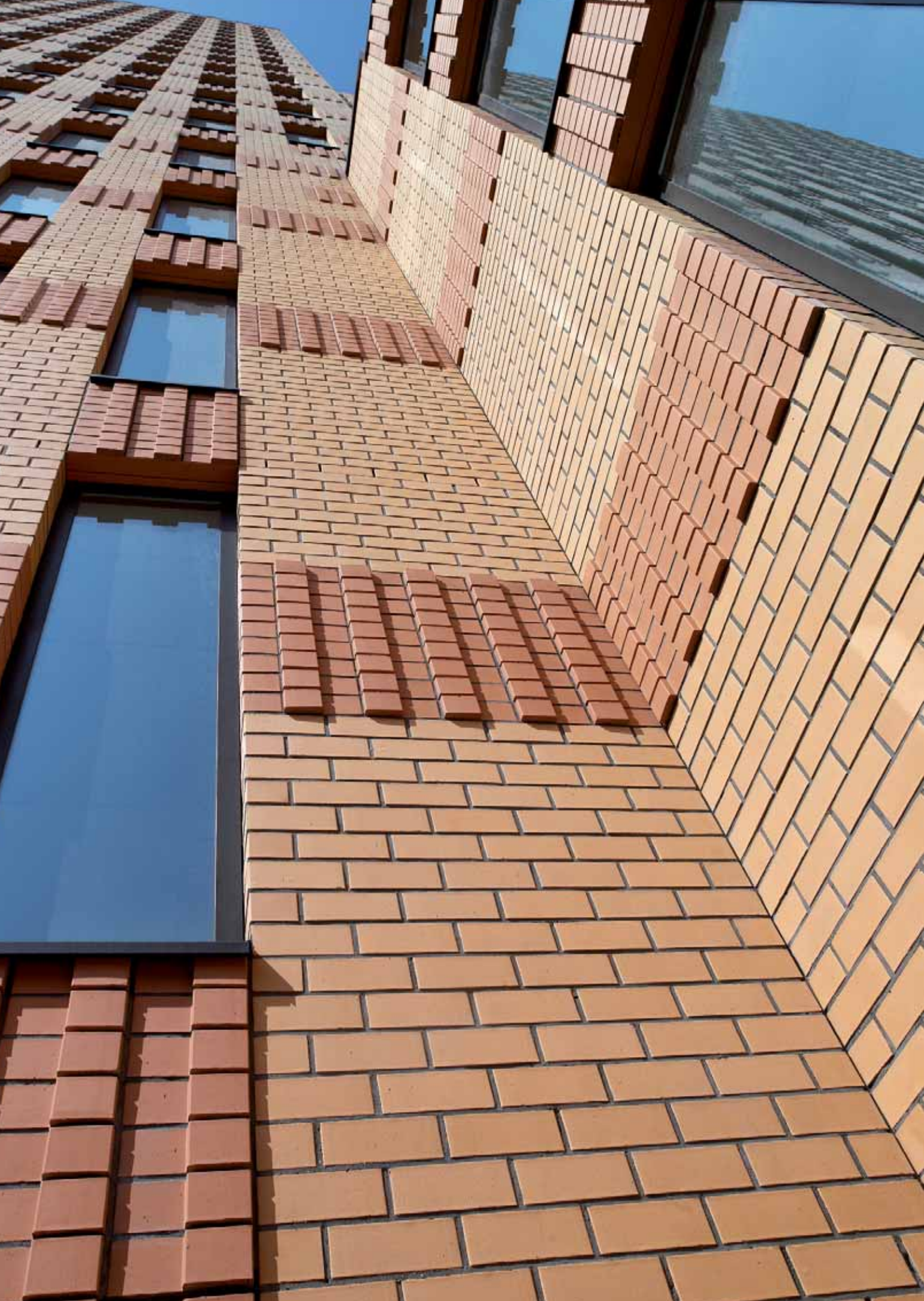
lange zijde die gelijk is aan de korte zijde van de kantoor-toren. Vanaf de lange as over Minervalaan presenteren de torens zich daarom als één geheel, terwijl op ze zich op wijkniveau - vanaf de Mahlerlaan - als twee verschillende volumes presenteren. Dichtbij het blok is vooral de plint van het gebouw waarneembaar.

Ook in het gevelvlak is een duidelijke geleding tot uitdrukking gebracht. Geïnspireerd op de grachtenpanden in de binnenstad, kreeg de gevel een bekleding van baksteen en grote raampartijen. Projectarchitect Oresti Sarafopoulos: 'De bakstenen van het metselwerk op plintniveau zijn het donkerst. Ze hebben warme, aardse kleuren. De gevel heeft daar ook veel reliëf, zodat er een tactiele huid ontstaat die een dialoog aangaat met de voorbijganger op straat. Meer naar boven toe wordt de huid abstracter, met caramelleurige bakstenen halverwege de hoogte van de torens. De bakstenen hebben op dat niveau een grotere maat en het reliëf is minder gearticuleerd. De bakstenen bij de toppen van de torens zijn bijna wit en glimmen zelfs. Het gebouw lijkt daardoor op te lossen in de lucht.'

Samen één geheel

De verschillen in kleur worden aaneengesmeed door een allesbedekkend gevelpatroon. Kleine nuances zijn binnen





dat patroon mogelijk. Zo is het raampatroon van de kantoor-toren verwant aan dat van de woontoren. Bij de kantoren hebben de ramen echter een maaswijdte van 90 cm, terwijl de maaswijdte bij de woningen 180 cm bedraagt.

Het bouwen op grote hoogte bracht wel een uitdaging met zich mee. Vooral de windbelasting zorgt voor zwaardere eisen aan gevelelementen. Met prefab Free2Build elementen was het echter goed mogelijk ook de gevels op grote hoogte met bakstenen uit te voeren. De verdiepinghoge gevelelementen werden kant-en-klaar (inclusief glas) op de bouwplaats ingehesen en zijn niet van de traditioneel gebouwde geveldelen te onderscheiden. Daardoor wordt de huid van het gebouw ervaren als één doorgaand spel van lijnen, kleuren, textuur en vorm. Zoals de partijen van een goed muziekstuk samen een krachtige symfonie vormen.

Architectenbureau:

de Architecten Cie., Amsterdam

Architect:

Pi de Bruijn, Oresti Sarafopoulos

Sortering:

Wienerberger - diverse kleuren + wit verglaasd, strengpers, waalformaat

Bijzonderheden:

Free2Build prefab elementen



STEEN & TECHNIK PREFAB METSELWERKELEMENTEN

De gevels van het project Symphony in Amsterdam zijn uitgevoerd met Free2Build gevelelementen: geprefabriceerde puin met een traditionele opbouw van een bakstenen buitenspouwblad, een luchtspouw, thermische isolatie en binnenspouwblad van beton. Ze combineren de voordelen van prefab bouw met baksteen in het gevelbeeld.

Free2Build is zeer geschikt voor seriematige bouw en kent alle voordelen van prefab. Er zijn verbeterde werkomstandigheden, meer bouwsnelheid en aflevering op maat. Het gebruik van een spouw in Free2Build elementen biedt daarnaast duidelijke voordelen. Het voorkomt namelijk koudebruggen en vochtdoorslag (dankzij het ventilerende buitenspouwblad).

Een uniek ophangstelsel biedt de mogelijkheid om als buitenafwerking volle bakstenen toe te passen. Daarbij zijn nagenoeg alle typen baksteen toepasbaar, in overleg ook vormstenen. Een combinatie van verschillende baksteen-sorteringen is mogelijk.

Aandacht voor de maatspreiding van de toe te passen bakstenen is daarbij belangrijk. De maat van de voeg mag niet teveel variëren. Daarom is het belangrijk om al in een vroeg stadium van het ontwerpproces met Wienerberger af te stemmen over de mogelijkheden van toepassing van verschillende typen baksteen binnen het concept van Free2Build.



Dramatisch en perfectionistisch

Sinds begin 2009 flankeren twee opvallende gebouwen aan de Kazernestraat in Deventer de toegang tot de oostkant van de oude stad. Samen vormen ze het hart van De Nieuwe Poort, een smalle strook stadsvernieuwingsgebied grenzend aan de gracht. De panden laten een krachtige baksteenarchitectuur zien naar ontwerp van Mario Botta.

De nieuwe poortgebouwen in Deventer zijn onderdeel van een complete herstructurering van de wijk ten oosten van de oude binnenstad, tussen het spoortracé en de rivier de IJssel. Daar worden panden gerestaureerd, straten heringericht en een groot aantal percelen opnieuw bebouwd. Ook de smalle strook land ten westen van de Mr. H.F. de Boerlaan wordt gerevitaliseerd. Met een programma van woningen en kantoren moet het gebied weer klaar zijn voor de eenentwintigste eeuw.

Opmerkelijke vormen

Het architectonisch beeld van de te revitaliseren grachtengordel is geïnspireerd op dat van de binnenstad, waarin oude en nieuwe gebouwen door elkaar heen staan. Die insteek laat ruimte voor nieuwe gebouwen met

een opmerkelijke typologie. De poortgebouwen langs de Kazernestraat zijn daarop geen uitzondering. Wie over de Mr. H.F. de Boerlaan loopt, ziet de dramatische vormen meteen al opdoemen.

De poortgebouwen zijn van de hand van de Zwitserse architect Mario Botta, die bij het project werd betrokken op voorstel van ontwikkelingsmaatschappij Grachtengordel-Oost, een samenwerking tussen Bemog Projektontwikkeling te Zwolle en Le Clercq Planontwikkeling uit Deventer.

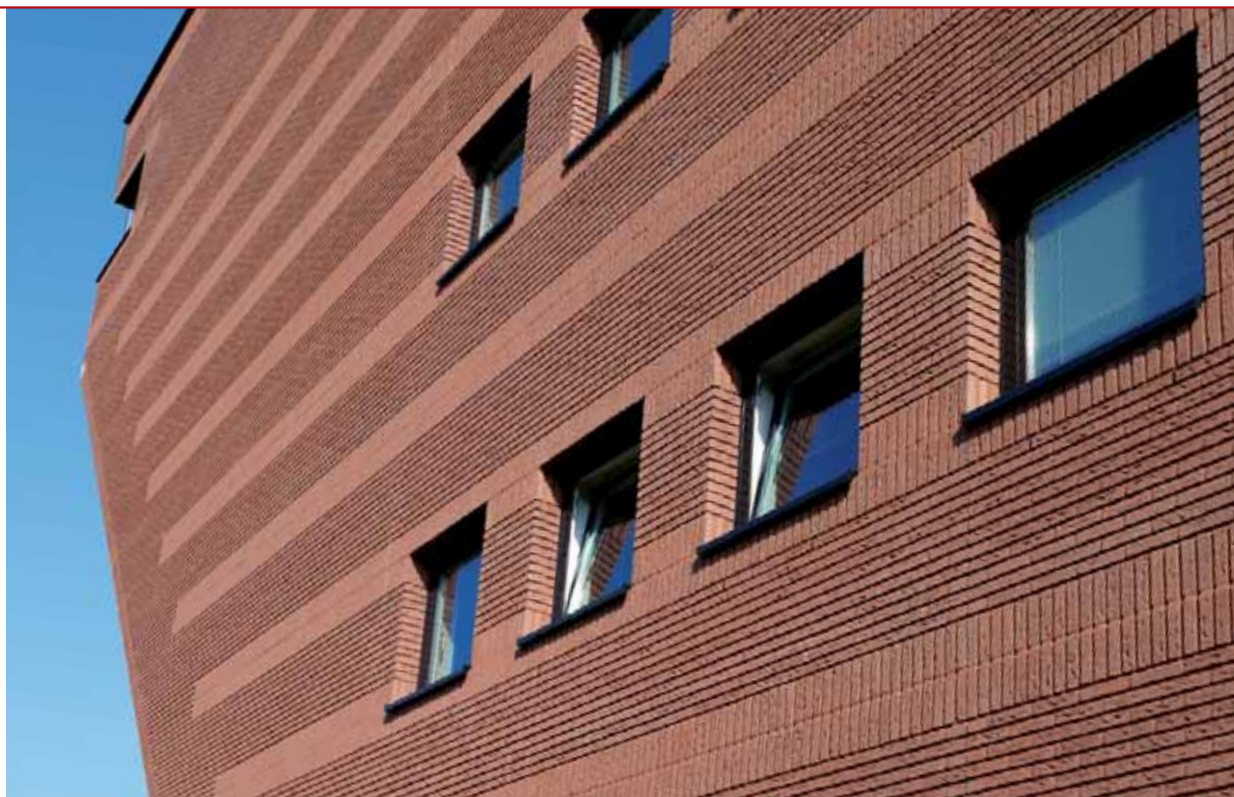
Architect Botta vond voor de kantoorpanden inspiratie in de middeleeuwse binnenstad en de honderd jaar oude pakhuizen in de buurt. Net als een pakhuis kregen de gebouwen daarom een vrij gesloten gevel, die grotendeels uit baksteen is opgetrokken. Om het contact met de gracht te benadrukken, kreeg het complex een enorme overstek, die is vormgegeven als een opgaande rand met een hoek van vijfenveertig graden.

Voelbaar metselwerk

Frontaal gezien lijkt de gevel volledig vlak. Van opzij laat de gebouwhuid echter verrassend veel reliëf zien, een ingreep die in veel gebouwen van Botta herkenbaar is.

Het metselwerk is opgebouwd uit lagen die in verschil-







lende metselverbanden zijn uitgevoerd. De rollagen worden gescheiden door een verdiepte lintvoeg, die de bakstenen extra 'voelbaar' maakt.

Ook heeft de gevel dunne aluminium kozijnen, die in diepe neggen zijn geplaatst. Daardoor oogt de gevel extra massief.

Hoe makkelijker het lijkt...

Mario Botta is bijzonder veeleisend als het om het metselwerk in zijn gebouwen gaat. Des te spannender was het om de strip metselwerk onderaan de opgaande schuine rand van het overstek goed te krijgen. Maar bouwbedrijf Nikkels uit Twello kreeg het voor elkaar. Het geveldeel bestaat uit een betonnen latei waar in de fabriek speciaal op maat gezaagde bakstenen op zijn gelijmd. De latei is met hamerkopbouten bevestigd aan een hulpconstructie van metselwerk, die op zijn beurt met chemische ankers verbonden is met de betonnen draagconstructie. Het werk daarbij ging vooral zitten in het op de juiste plaats bevestigen van de hulpconstructie, om ervoor te zorgen dat de voegen van het gelijmde metselwerk aansluiten op het voegwerk in de rest van de gevel. Ronald le Clercq van Le Clercq Planontwikkeling: 'Het mooie resultaat doet niet vermoeden dat die klus zo lastig was. Maar dat zie je vaker in de bouw: hoe makkelijker het eruit ziet, hoe lastiger het is.'

Architectenbureau:

Mario Botta Architetto, Lugano (CH)

Sortering:

Wienerberger Wolfswaard -
Waalrood handvorm, waalformaat

Bijzonderheden:

Speciale metselverbanden

STEEN & TECHNIEK GEWAPEND METSELWERK

In de gevels van de kantoorgebouwen van De Nieuwe Poort is een groot aantal raamkozijnen opgenomen. Al deze kozijnen hebben een dagmaat van 1550 mm. De architect wilde bij de ramen geen lateien van staal of beton in het zicht hebben. Uitsluitend gevelbakstenen moesten de textuur van de gevels van het poortgebouw bepalen.

Door de toepassing van Murfor stalen lintvoegwapening kon aan deze wens van de architect worden voldaan. Murfor lintvoegwapening compenseert het gebrek aan treksterkte van het metselwerk. Vanwege de beperkte dagmaat van 1550 mm was één laag Murfor lintvoegwapening van het type RND/E in de eerste lintvoeg boven de

rollaag van de raamkozijnen voldoende. De wapening heeft aan weerszijden van de dagmaat een verankeringsslengte van minimaal 250 mm. De wapening zorgt voor beperking van de scheurwijdte en verdeelt scheuren zodanig dat ze beperkt blijven tot haarscheuren.

De Murfor lintvoegwapening verstoort de textuur van de gevels niet; overal zijn uitsluitend de gevelbakstenen zichtbaar. Dat is metselwerk zoals metselwerk bedoeld is.



Vrolijke gevelkunst

Aan de Melis Stokelaan, ten zuidwesten van het Zuiderpark in Den Haag, realiseert ontwikkelaar Kristal het woningbouwproject Het Podium. Een middelgroot project, waarbij nieuwbouwwoningen van verschillende typen en grootten worden gebouwd. Een bijzondere rol is weggelegd voor het bakstenen metselwerk.

In totaal zijn 211 woningen ondergebracht in een los blok en drie U-vormige blokken. De laatste blokken hebben alle drie een opgetilde, gezamenlijke binnentuin. Er is een grote variatie aan woningtypen en bouwvormen. Zo zijn er hoge en lage woonblokken, waarbij de hoge blokken zijn vormgegeven als galerij- en portiekflats aan de randen van het perceel en de lage blokken als eengezins rijtjeswoningen in het meer besloten deel van het perceel. In de plint van de bebouwing bevindt zich ruimte voor winkels en bedrijven. Het perceel wordt doorstoken door de Zwaardvegersgaarde, een straat die in de volksmond ook wel 'het bomenlaantje' wordt genoemd. Hier haalde kunstenaar Henri Jacobs de inspiratie vandaan voor de bijzondere metselwerkvlakken op de kopse kanten van de lange blokken, die hij op uitnodiging van architectenbureau SeARCH uit Amsterdam voor het project ontwierp. Voor de baksteengevels bedacht hij patronen die zijn gebaseerd op de beplantingsschema's van de ooit in het gebied aanwezige appelboomgaarden. De patronen zijn door SeARCH omgezet in volledig uitgewerkte metselschema's en detailtekeningen.

Frivole uitzondering

De gevels zorgen voor een levendige, frivole uitzondering in beeld van het monotone, naoorlogse Den Haag Zuidwest, maar vergden heel wat denkwerk op het gebied van detaillering. De uitdaging daarbij lag in het verwerken van de verschillende kleuren bakstenen: rood, wit, zwart en grijs. Om het ontwerp van Henri Jacobs zoveel mogelijk over te kunnen nemen, werden daarom eerst de positie en kleur van elke baksteen afzonderlijk bepaald. Daarna is de opbouw van de gevels steen voor steen uitgetekend.

Na het uittekenen van verschillende patronen zijn op de bouwplaats proefopstellingen gemetseld om de keuze voor de juiste steentypen te maken. SeARCH koos daarna in overleg met Wienerberger voor een grijze, rode, witte en zwarte baksteen. Het verschil in standaardmaat bij die vier steentypen werd daarbij opgevangen door proportioneel te variëren met de breedte van de voegen tussen de stenen en door te kiezen voor twee kleuren donkere voegspecie. Ook werden de voegen verdiept uitgevoerd - met een doorgestreeken voeg - waarmee het metselwerk een extra dimensie kreeg.

Integratie kunst in gebouwde omgeving

Niet alleen het metselwerk in het woningbouwproject is bijzonder. Ook de balustradehekken die als kantwerk de galerijen van het complex opluisteren, springen in het oog. Ze zijn ontworpen door Dutch Design House De Makers Van en op ambachtelijke wijze in India vervaardigd.





Met spraakmakende elementen neemt dit project het voortouw in het integreren van kunst in de gebouwde omgeving. Ze maken Het Podium tot een woningbouwproject dat op een eigenzinnige manier de toon zet voor de herstructurering van Den Haag Zuidwest.

Architectenbureau:
SeARCH, Amsterdam

Kunstenaar:
Henri Jacobs

Sortering:
Wienerberger - wit, grijs, rood, zwart handvorm, waalformaat



STEEN & TECHNIEK PATRONEN IN METSELWERK

Metselwerkpatronen als in Het Podium vragen om afstemming tussen fabrikant en ontwerpers, zeker als er verschillende soorten bakstenen in het patroon voorkomen. Aan een metselwerkpatroon liggen met name esthetische voorkeuren ten grondslag. Maar gevelbakstenen die deel uitmaken van een metselwerkpatroon moeten in maatvoering en maatspreiding overeenkomen. Dat is een technische eis.

Om alle randvoorwaarden optimaal op elkaar af te stemmen, werd bij het project Het Podium vroegtijdig aandacht geschonken aan de verschillende baksteentypen waarmee het patroon vormgegeven zou kunnen worden. Om architect en kunstenaar optimaal terzijde te staan zijn

proefopstellingen van 2,1 x 2,3 m vervaardigd. Aan de hand van deze opstellingen kon een eerste selectie van de handvormstenen worden gemaakt. Ook werd hierbij duidelijk of de maatafwijkingen tussen de gekozen bakstenen het metselwerkpatroon zouden beïnvloeden.

De proefopstellingen hebben aanleiding gegeven de metselwerkpatronen hier en daar aan te passen. Op de bouwplaats zijn met de gekozen bakstenen nogmaals proefmuren van normale afmeting vervaardigd. De baksteenkeuze is daarna definitief gemaakt met vier verschillende handvormstenen vanuit twee Wienerberger steenfabrieken. De grondige voorbereidingen hebben geleid tot unieke en uitermate zorgvuldig uitgevoerde metselwerkpatronen die daarmee ook een technische duurzaamheid hebben.



Slim casco leidt tot chique gevel

Voor een bouwka­vel aan het Theo van Gogh Park in het Amsterdamse IJburg ontwierp M3H archi­te­c­ten een op­mer­ke­lijk woongebouw met 74 apartemen­ten. Het pand bevat voornamelijk wonin­gen in de sociale huursector, maar heeft een indeling en uiter­lijk die anders doen vermoeden.

Het woonblok dat M3H ontwierp staat op Haveneiland-Oost in IJburg. Het is opgebouwd uit vier stadhuizen die vijf, zes, zeven of acht verdiepingen hoog zijn en aan de noordzijde uitkijken op het Theo van Gogh Park. Op de hoeken van het bouw­blok zijn op de begane grond een bedrijfsruimte en een atelier ge­projecteerd. Verder is het blok met apartemen­ten gevuld.

Het aantal verschillende wonin­gen in het gebouw is bij­zonder groot. Op het totaal van 74 wonin­gen bevat het blok twintig verschillende typen. Dat werd mogelijk met verschil­lende buitenruimten en een slim casco van betonwanden met grote sparingsen. Die sparingsen maakten het eenvoud­ig binnen hetzelfde casco zonder ingrepen woning­plat­te­gronden van verschil­lende grootten te ontwerpen.

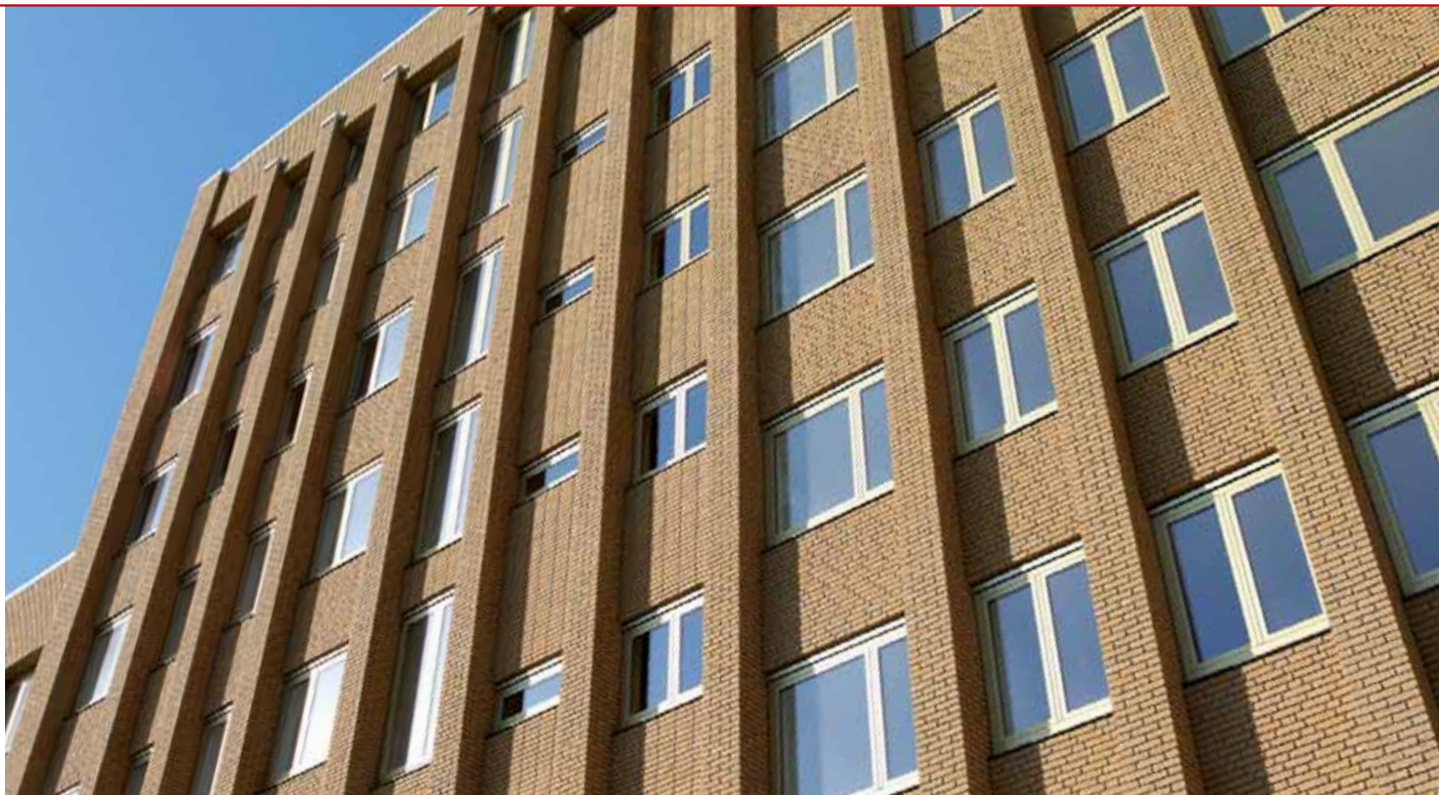
Flink de diepte in

De flexibele opzet zorgde niet alleen voor een grote ont­werp­vrijheid, maar ook voor een grote besparing op de kosten van het casco. Daardoor kon meer aandacht gaan naar de materialisering van de gevel. De bijzondere plek aan het park werd door M3H archi­te­c­ten aangegrepen om het blok op twee manieren een eigen gezicht te geven: 'langs de gevel' – zoals de meeste blokken vanuit de smalle straten van IJburg worden waargenomen – en frontaal, vanuit het park. Als antwoord op deze situatie kreeg het gebouw een gevel met veel reliëf. De gevel heeft penanten van 45 cm diep, die ervoor zorgen dat het gebouw vanuit de straat heel anders wordt ervaren dan frontaal. Een beweging langs het gebouw leidt er bovendien toe dat de gevel zich langzaam opent.

Verfijnd

Niet alleen de plastic in het gevel is bijzonder. Ook de textuur ervan is heel specifiek. Het hele gevelvlak is opgebouwd met dezelfde okergele grove baksteen, maar steeds in een ander metselverband. Op de penanten is →







sprake van een strak halfsteensverband. De vlakken tussen de penanten zijn bij de portieken gevuld met een tegelverband. Het metselwerk bij de woningen is opgezet volgens een wildverband. De rand bij het dak is uitgevoerd met staand metselwerk.

Architect Marc Reniers: 'De verschillende texturen geven de gevel een zekere verfijndheid. Ze laten op subtiële wijze iets doorschijnen van de functie achter het gevelvlak. Samen met de penanten geven ze het gebouw een chique, voorname uitstraling. Heel anders dan je zou verwachten van een gebouw in de sociale sector. En dat is nou precies wat we wilden bereiken.' De kozijnen zijn op hun beurt afgestemd op het metselwerk. Ze zijn gemaakt van messingkleurig, geanodiseerd aluminium en doen het gebouw fonkelen in de zon.

Architectenbureau:

M3H architecten, Amsterdam

Architecten:

Marc Reniers, Michel Wout

Sortering:

Wienerberger - Capri handvorm, waalformaat



Zuivere vormen scherp bekleed

Aan de rand van Boterdorp Zuidwest in Bergschenhoek markeert een opvallend gebouw de overgang van oud naar nieuw. Het is het nieuwe dienstencentrum van de wijk dat opvalt door afgeronde hoeken en een gevel van keramische leipannen die gloeien in de zon. Architectenbureau Marx & Steketee maakte het ontwerp.

Het Boterdorpplein in Bergschenhoek vormt zowel ruimtelijk als functioneel het zwaartepunt van een nieuwe wijk. Op het plein komen verschillende verkeersroutes samen. Ook zijn er sportveldjes en plaatsen voor ontmoeting en gesprek.

Het dienstencentrum is opgevat als een ankerpunt op het plein en een brandpunt in de wijk. Architectenbureau Marx & Steketee gaf het gebouw daarom drie representatieve 'voorkanten' mee, waarvan twee een teruggelegen entree hebben. De entrees leiden naar een gebouwhoge hal in het hart van het gebouw. Het dienstencentrum biedt plaats aan een reeks wijkgerichte functies, zoals een huisartsenpost, een apotheek, het wijkcentrum en een fysiotherapiepraktijk. De functies op de verdiepingen zijn vanuit de hal bereikbaar, de functies op de begane grond kregen een eigen entree aan de buitenzijde.



Proefopstellingen

Deze tweedeling is ook terug te vinden in de gevel, die op de begane grond is bekleed met oranje bakstenen en op de verdiepingen met een traditionele keramische leipan. Materialen die werden uitgekozen om de gebogen vormen van het gebouw zo zuiver mogelijk te kunnen maken. De leipannen zijn op een stijl- en regelwerk geschroefd, dat op zijn beurt weer is gemonteerd aan een binnenspouwblad. Om na te gaan of deze manier van monteren ook nog voldeed voor de delen van de gevel waar de 'hoeken' het scherpst zijn, werden vooraf op de bouwplaats proefopstellingen gebouwd. Uit de proeven bleek dat de leipannen de kromming van de gevels prima konden volgen. De architecten kozen toen voor een sortering van middenrood en donkerrood geëngobeerde leipannen. Niet alleen maken keramische leipannen de kromming in de gevel mogelijk. Ze geven de gevel ook een zekere tactiele kwaliteit en fijnheid en brengen de schaal van de totaalvorm van het gebouw in overeenstemming met de menselijke maat.

Vierde gevel

Ook de borstweringen aan de verdiepingenvloeren in de gebouwhoge hal zijn bijzonder. De binnenzijde van de hal was dan ook opgevat als 'vierde gevel'. Architect Ady Steketee: 'We hebben de centrale hal bedacht als een plek waar de bezoekers een discrete ontvangst ten deel valt en waar een prettige, welkome sfeer heerst. Daarom hebben we bijvoorbeeld de multiplex panelen van de borstweringen op de verdiepingen ingefreesd met duizenden vrolijke klavertjes. Ze zorgen voor galmreductie en tegelijkertijd voor decoratie. De gaten zijn allemaal hetzelfde, op één na. Dat is namelijk niet een klavertje-drie, maar een klavertje-vier!'

Architectenbureau:

MARX&STEKETEE architecten bv, Eindhoven

Architect:

Ady Steketee

Sortering:

Wienerberger Pottelberg - mix leipannen 301



Oranjerode kameleon

Voor een lastige locatie op een voormalig terrein van de Landbouwniversiteit Wageningen, ontwierp Heren 5 architecten een bijzonder gebouw voor studentenhuysvesting. Het gebouw voegt zich als een kameleon in zijn omgeving.

De studentenhuysvesting staat op een stuk grond dat jarenlang braak lag, omdat het moeilijk was er een goede bestemming voor te vinden. Het perceel ligt tussen twee uitersten in typologie: een grootschalig laboratoriumgebouw van Marin aan de ene kant en vrijstaande woningen in een parkachtige omgeving aan de andere kant. Toch zag woningbouwvereniging Idealis in het terrein een locatie voor studentenhuysvesting en koos Heren 5 architecten uit Amsterdam om daarvoor het ontwerp te maken.

Het gebouw werd ontworpen als overgang tussen de grote contrasten in de omgeving. Het bestaat uit een langgerekt, in hoogte verspringend volume dat de bestaande, losse topografie van het gebied volgt. De plattegrond heeft de vorm van een vraagteken en krult zich om een gemeenschappelijke binnentuyn. De gekromde kop van het vraagteken is vier lagen hoog, het lijf drie lagen hoog en de staart – die in tweeën is geknipt – twee lagen hoog. Met die verschillen in hoogte en vorm reageert het gebouw op zowel de lage losstaande woningen als het massale blok van het laboratorium.

Afstemming materialen

Ook met de materialisering is afgestemd op de bestaande bebouwing, zodat het gebouw zich als een kameleon in de omgeving kan voegen. Zo zijn de gevels opgebouwd met bakstenen in dezelfde oranjerode tint als de gevels van het onderzoekslaboratorium en de vrijstaande woningen. Het metselwerk is aan de straatzijde uitgevoerd met penanten. Aan de tuinzijde zijn in plaats van penanten colonnades van metalen kolommen ingezet, die door hun veranda-achtige uiterlijk doen denken aan de villa's in de naastgelegen wijk.

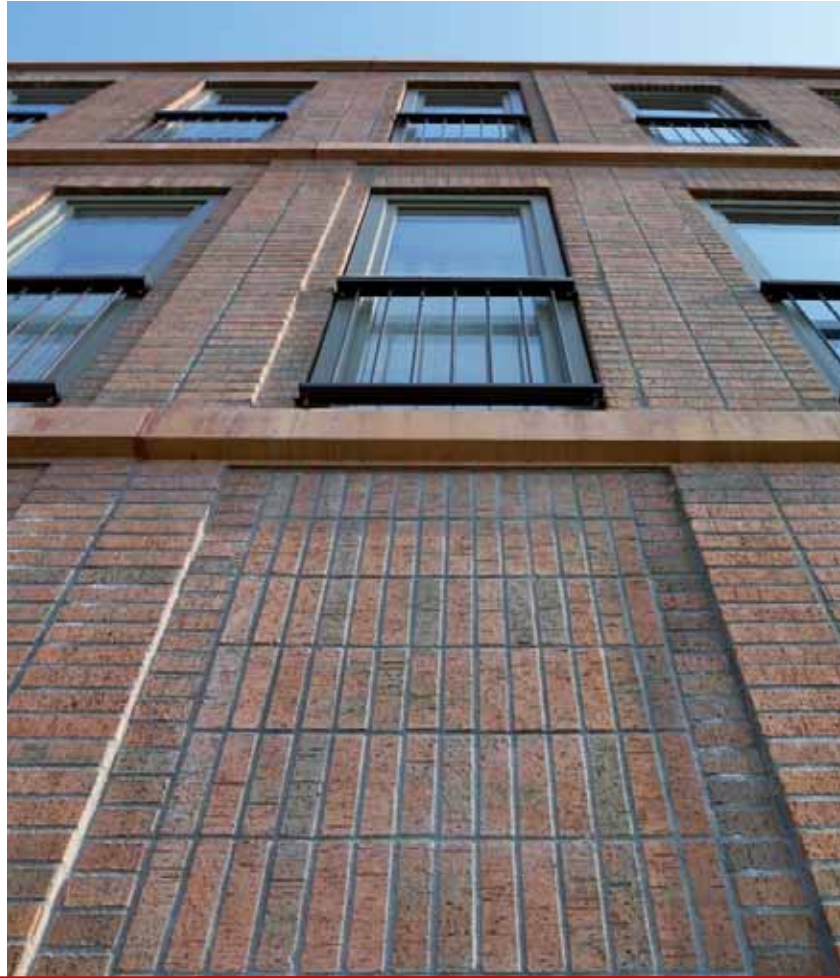
Ook de prefab betonnen elementen in de gevels, zoals de betonbanden en galerijen, zijn in dezelfde oranjerode tint uitgevoerd. Samen met het metselwerk benadrukken ze de doorgaande vorm van het gebouw. Met kleinschalige elementen – bakstenen, penanten, ramen, galerijen – wordt zo één krachtig gevelbeeld gesmeed.

Flexibel gebruik

Het hele gebouw bestaat uit eenheden met drie kamers, een keuken en een natte cel. De woningen in de kop en het middengedeelte worden ontsloten via een galerij aan de tuinzijde van het blok. De woningen in de staart worden vanaf de straatzijde ontsloten, zij het met een entree direct aan de straat of via een portiek op de eerste verdieping. →







Architect Jan Klomp: 'De woningen kunnen worden verhuurd als studentenwoningen, maar ook als appartementen. Die twee varianten zijn vanaf het begin in het ontwerp verwerkt. Daardoor kan het gebouw zich ook programmatisch aanpassen aan de omstandigheden.'

Architectenbureau:

Heren 5 architecten, Amsterdam

Architect:

Jan Klomp

Sortering:

Wienerberger Wanlin - Vieille Bois de Rose strengpers, waalformaat



Onopvallend zorgzaam

Aan de Lekstraat in Amsterdam staat de Aquinohof, een dienstencentrum voor ouderen naar ontwerp van Quist Wintermans Architecten. Het pand neemt een groot deel van de ouderenzorg van de wijk voor zijn rekening en vervult daarmee een belangrijke rol. Toch valt het nauwelijks op. En dat was nou juist de bedoeling.

Het dienstencentrum voor ouderen staat in de Rivierenbuurt op de plaats van de in 2005 afgebroken Thomas van Aquinokerk, die met zijn toren lange tijd het straatbeeld bepaalde. De Aquinohof, zoals het nieuwe gebouw genoemd is, bevat in de plint commerciële ruimten en een dienstencentrum voor ouderen en in de opbouw vierendertig ouderenappartementen. De woningen hebben een gemeenschappelijk terras en brede houten galerijen die ook als buitenruimte gebruikt kunnen worden. Het dienstencentrum geeft plaats aan verschillende ouderenzorginstellingen, zoals reguliere wijkzorg, dagbestedingsinstelling voor geriatrische patiënten en een mensa. Quist Wintermans Architecten tekende voor het ontwerp, dat relatief snel na het vrijkomen van het perceel werd gerealiseerd. Juist voor de oudere bewoners van de wijk zal de Thomas van Aquinokerk nog een zoete herinnering zijn, maar voor de meeste bezoekers is het alsof De Aquinohof er altijd heeft gestaan.

Architectuur van de straat

Hoewel de Aquinohof een eenvoudig programma bevatte, was de vormgeving ervan een uiterst zorgvuldige aangelegenheid. De Rivierenbuurt is onderdeel van het Plan Zuid van Berlage, waarin vooral 'de architectuur van de straat' belangrijk is: straten, gebouwen en pleinen vormen samen een harmonieuze compositie. De uitdaging voor de architecten lag er daarom in het nieuwe gebouw zo vorm te geven dat het enerzijds een goede eigentijdse vervanging is van de straatbeeldbepalende Thomas van Aquinokerk en dat het zich anderzijds op bescheiden wijze voegt in het stedenbouwkundig plan.

Het bouwblok kreeg aan de Rijnstraat en de Vechtstraat een opbouw van vijf lagen – in aansluiting op de aanliggende bebouwing - en aan de Lekstraat een opbouw van zes lagen - refererend aan de toren van de afgebroken kerk. De gevels werden vormgegeven volgens de klassieke indeling met een plint, een middendeel en een beëindiging, zoals dat gebruikelijk is in het jongste deel van de wijk. Ook gingen de architecten in navolging van de bestaande architectuur op zoek naar een klassieke gevelbaksteen. Deze werd gevonden in de vorm van een kolengestookte getrokken baksteen die in de hele straatgevel is toegepast, in analogie met de expressionistische gevels van de woonblokken in de omgeving. Ook in de balkons boven de entree van de portiek is dezelfde baksteen te zien.

→





Past precies

Omdat de stenen in een kolengestookte oven gebakken zijn, varieert het uiterlijk ervan per baksteen. Zo kan het zijn dat bakstenen puur bronsgeel zijn of juist zwarte vlekken vertonen. Ook zijn er gesinterde of kromme bakstenen bij: een beeld dat vergelijkbaar is met gevels van de omringende bebouwing. De onregelmatigheden zorgen er bovendien voor dat de gevel de indruk wekt niet geheel nieuw meer te zijn. Alsof het gebouw er al jaren staat. Architect Tjeerd Wessel: 'We hebben in de twee jaar dat het gebouw er nu staat wijkbewoners vaak horen zeggen dat het gebouw ze nog niet is opgevallen. En eigenlijk is dat het mooiste compliment dat we kunnen krijgen. Want het geeft aan dat we iets gemaakt hebben dat precies op die plek past.'

Architectenbureau:

Quist Wintermans Architecten, Amsterdam

Architect:

Tjeerd Wessel

Sortering:

Wienerberger Bemmel - Brons kolengestookt getrokken vormbak, waalformaat





Opvallend terughoudend

Voor de nieuwe wijk Cronenburgh in Loenen aan de Vecht ontwierp architect Kees van Hoek uit Alkmaar een robuust woonhuis, dat een subtiel spel met vorm, materiaal en oppervlak laat zien. Het pand heeft een klassiek voorkomen, maar blijkt bij nadere beschouwing verrassend eigentijds te zijn vormgegeven.

Voor een nieuwbouwkavel in Loenen wilde architect Kees van Hoek de in het stedenbouwkundig plan gestelde mogelijkheden maximaal benutten. Net als alle andere percelen voor vrijstaande huizen in de wijk kreeg het perceel voor het woonhuis een kavelpaspoort mee. Daarin werd onder meer bepaald wat de bouwhoogte, goothoogte, rooilijnen en maximaal bouwvolume waren. Om de mogelijkheden voor de woning uit te buiten, werden die grenzen in het ontwerp zoveel mogelijk opgezocht. Dat resulteerde in het uitspreiden van het woonoppervlak tot nagenoeg de randen van het perceel.

Diepe neggen

De indeling van het woonhuis bestaat uit een woonkeuken en voorkamer op de begane grond en twee slaapverdiepingen met elk een aparte badkamer. Alle ruimten zijn te bereiken via een gebouwhoge entreezone in het midden van het gebouw, waar trappen en loopbruggen van donkerbruin irocofineer doorheen getrokken zijn.

Een geleidelijke overgang tussen privé en openbaar aan de straatzijde, zoals in het geval van een voortuin, was door de



stedenbouwkundige randvoorwaarden niet mogelijk. Om toch enige mentale afstand te creëren, koos de architect ervoor het gebouw extra robuust uit te voeren.

Diepe kozijneggen en een kap zonder overstekken, rechtstreeks op het hoofdvolume, zorgen ervoor dat de bakstenen onderbouw als behoorlijk massief wordt ervaren. Ook zijn de ramen slechts 'mansbreed'. In combinatie met de grote neggen, zorgt dat ervoor dat inkijk tot een minimum wordt beperkt. De ramen zijn bovendien voorzien van louvreliken die naar believen kunnen worden gesloten. Op de verdiepingsvloer lopen de luiken over de volledige hoogte van de ramen. Op de begane grond sluiten ze alleen het onderste gedeelte van de ramen af, waardoor er 'bovenlichten' ontstaan. Zo is de ruimte binnen zelfs met gesloten luiken voorzien van voldoende daglicht.

Opvallend

De buitenkant is verrassend licht van kleur. Met toestemming van West 8 als bewaker van de stedenbouwkundige kwaliteit van de wijk, werd voor de materialisering van de gevels afgeweken van het kavelpaspoort dat donkerrode bakstenen en donkere leien voorschreef. Kees van Hoek: 'Daardoor konden we kiezen voor een helderrode pan op het dak en een lichte baksteen met bronsgroene tekening voor de gevels. De lichte gevels compenseren op subtiel wijze de zwaarte van de dikke wanden.'

Speciale aandacht was er ook voor de entree. Die bevindt zich aan de zijkant van het pand, maar kondigt zichzelf van een afstand al aan door de marmeren beplating rond het kozijn. De opvallende weervast stalen lamp erboven, naar een ontwerp van het architectenbureau, brengt de toegang letterlijk voor het voetlicht.

Architectenbureau:

KEESVANHOEK.architect, Alkmaar

Architect:

Kees van Hoek

Sortering:

Wienerberger Thorn - Bronsgroen handvorm, waalformaat



Компания Славдом

www.slav-dom.ru

Контактные данные в г. Москва

Профессиональный шоу-рум «Павелецкая»:

115114, Москва, Павелецкая наб., д. 2, с. 01, оф. 133,
деловой квартал «LoftVille»

**Демо-парк, шоу-рум, офис продаж «Можайское-
МКАД54»:**

121596, Москва, Можайское ш., д. 165, с. 1 (54 км.
МКАД, внешняя сторона, заезд через дублер)

8 (495) 640-51-51

8 (800) 333-51-51

msk@slav-dom.ru

Контактные данные в г. Санкт-Петербург

Профессиональный шоу-рум «Аптекарская»:

197022, Санкт-Петербург, Аптекарская наб., д. 12,
БЦ «Кантемировский»

Демо-парк, шоу-рум, офис продаж «Пискаревский»:

195273, Санкт-Петербург, Пискаревский пр., д. 150,
корп. 2, лит. Н

8 (812) 337-51-51

8 (800) 333-51-51

spb@slav-dom.ru

