

architectum

МЕЖДУНАРОДНЫЙ ЖУРНАЛ О КИРПИЧНОЙ АРХИТЕКТУРЕ

В ЭТОМ ВЫПУСКЕ:

- Современные крыши и фасады
- Необычные эстетичные решения
- Продукция, изготовленная по индивидуальному заказу

№ 23

01|2018

www.architectum.com





Кристоф Домениг

Генеральный директор Clay Building Materials Europe

ДАЙТЕ ВОЛЮ СВОЕЙ КРЕАТИВНОСТИ, ИСПОЛЬЗУЯ КЕРАМИЧЕСКИЕ МАТЕРИАЛЫ

Использование керамического кирпича, блоков и черепицы — одна из ключевых тенденций в современной архитектуре. Эти универсальные материалы, допускающие бесчисленное количество комбинаций, являются прекрасным источником вдохновения для творческих людей. Более того, поскольку керамические строительные материалы идеально подходят для строительных проектов, эти материалы не ограничивают креативность, а наоборот, повышают и развивают ее. Современные архитекторы наслаждаются свободой творчества, экспериментируя с кирпичом и черепицей, и продолжают использовать эти материалы для создания незаурядных зданий.

Существует множество способов применения керамических материалов для создания необычных эстетических решений: возведение кирпичных экранов, использование вставок с объемным эффектом и специальных кирпичных кладок, эксперименты с цветом. И это далеко не все, что возможно! Совместно с архитекторами мы разрабатываем инновационные продукты и создаем поистине уникальные решения. Богатый опыт позволяет нам изобретать новые яркие строительные материалы, адаптированные к потребностям современной архитектуры. Мы обожаем создавать вдохновляющие новые решения для архитекторов на самых разных уровнях — от особой глазури и уникальных конструкций или профилей до абсолютно новых архитектурных форматов. Облицовочный кирпич и кровельная черепица — это материалы, которые создают простор для инноваций и продолжают впечатлять. Взгляните на наши проекты, представленные в этом выпуске, и убедитесь сами в тех эффектах, которые могут быть достигнуты с помощью этих материалов. Результаты необыкновенны!

Приятного чтения!

Кристоф Домениг

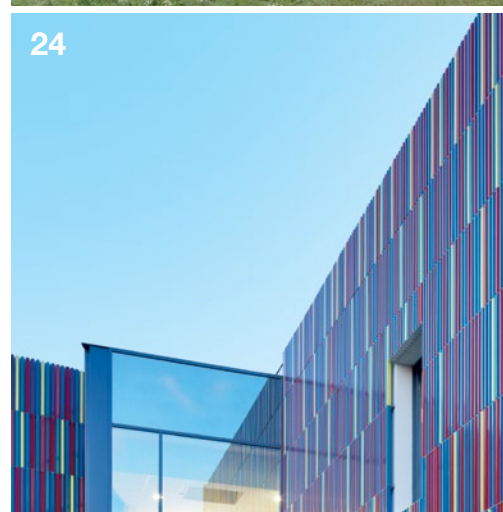
ВЫХОДНЫЕ ДАННЫЕ

РЕДАКТОР Wienerberger AG, 1100 Wien (Вена, Австрия) **ИЗДАТЕЛЬСТВО** Starmühler Agentur & Verlag GmbH, 1010 Wien (Вена, Австрия), www.starmuehler.at **ГЛАВНЫЙ РЕДАКТОР** Андреа Блама (Wienerberger AG) **В СОТРУДНИЧЕСТВЕ С** Алексой Унлеггер (Германия), Арно Мунье-Дошампом (Франция), Галиной Бариновой (Российская Федерация), Сабиной Мерлеведе (Бельгия), Сингер Ли (КНР), Таней Бонгерс (Нидерланды), Вероник Огер (Великобритания) **ГРАФИКА И ДИЗАЙН** Starmühler Agentur & Verlag GmbH, Художественный директор: Томас Тузар, www.starmuehler.at **ПЕЧАТЬ** Ueberreuter Print & Packaging GmbH, Industriestrasse 1, 2100 Korneuburg (Корнойбург) **ПРОИЗВОДСТВО** Ueberreuter Print & Packaging GmbH **ОБЛОЖКА** Джеймс Моррис **ЧЕТВЕРТАЯ ОБЛОЖКА** Архитекторы Compagnie-O
WIENERBERGER AG КЕРАМИЧЕСКИЕ СТРОИТЕЛЬНЫЕ МАТЕРИАЛЫ ЕВРОПА, A-1100 Wien, Wienerberg City, Wienerbergstraße 11, тел.: +43 (1) 601 92-10551 (Вена, Австрия), marketing@wienerberger.com, twitter.com/architectum, youtube.com/wienerbergerofficial

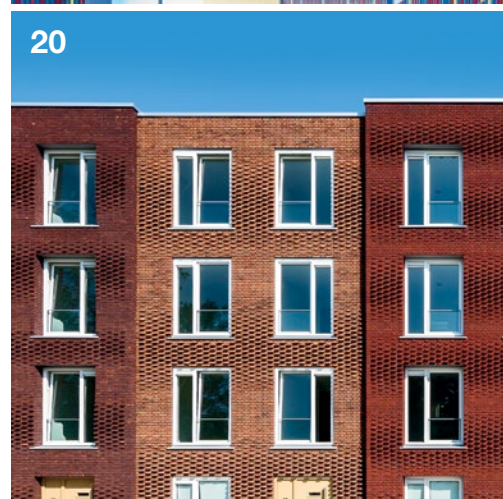
www.architectum.com



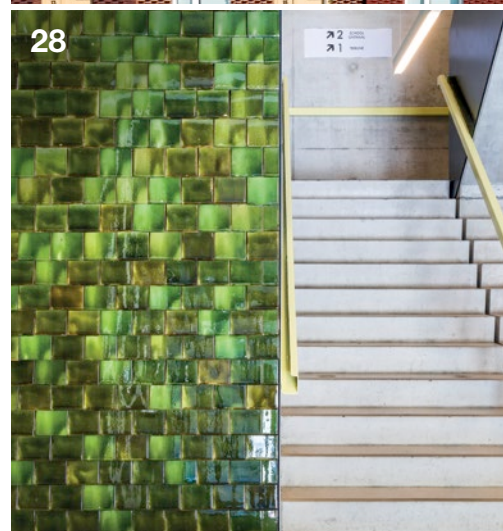
24



20

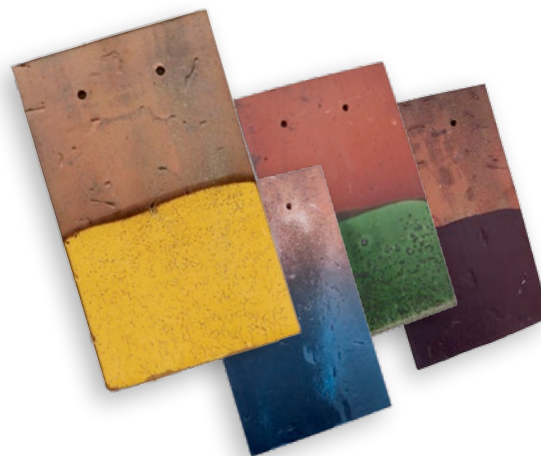


28

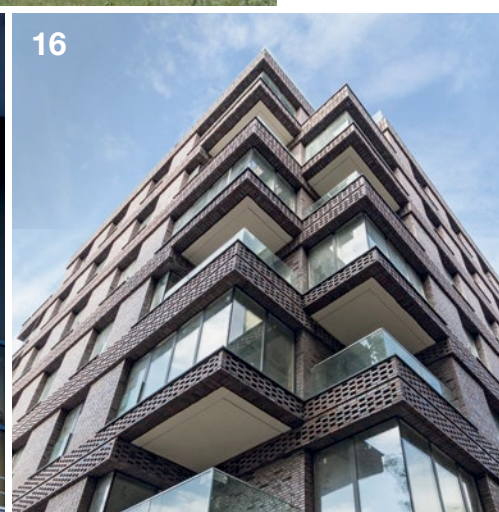




10 04



16



МНОГОКВАРТИРНЫЕ ДОМА

- 16 ВПЕЧАТЛЯЮЩИЕ ФАСАДЫ ДЛЯ ЖИЛОГО КОМПЛЕКСА
РОССИЯ
- 20 СТРУЯЩИЕСЯ ФАСАДЫ ДОМОВ ДЛЯ СТУДЕНТОВ
НИДЕРЛАНДЫ
- 22 ЭКРАНЫ ИЗ СЕРОГО КИРПИЧА ДЛЯ БЫВШЕЙ МАСТЕРСКОЙ
ВЕЛИКОБРИТАНИЯ



СТАНДАРТЫ

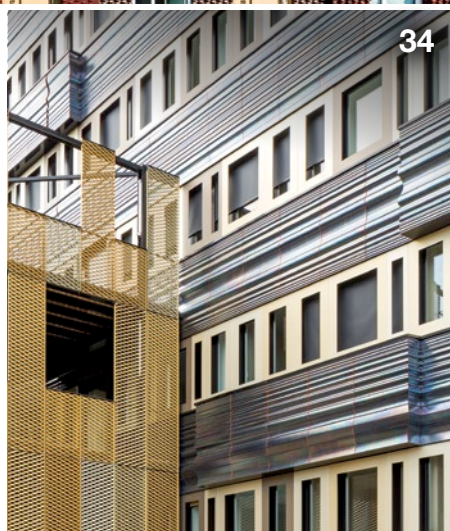
- 04 НОВОСТИ
- 05 НИКОЛАЙ ХАРВИНГ – Интервью

ИНДИВИДУАЛЬНЫЕ ДОМА

- 08 КРЫША И ФАСАД В ОДНОМ СТИЛЕ
БЕЛЬГИЯ
- 10 КЕРАМИЧЕСКАЯ ЧЕРЕПИЦА РУЧНОЙ РАБОТЫ ВДОХНУЛА ЖИЗНЬ В ЭТОТ ДОМ
ВЕЛИКОБРИТАНИЯ
- 14 ГЛЯНЦЕВО-ЗЕЛЕНый ФАСАД ПРИСТРОЙКИ К ДОМУ
БЕЛЬГИЯ

ОБЩЕСТВЕННЫЕ ЗДАНИЯ

- 24 ШКОЛА ИЗ КАРАНДАШЕЙ
ФРАНЦИЯ
- 28 КРАСОЧНОЕ СВЯТИЛИЩЕ СПОРТА
БЕЛЬГИЯ
- 30 ЦЕНТР СОВРЕМЕННЫХ ИССЛЕДОВАНИЙ, ПОСТРОЕННЫЙ ИЗ ТРАДИЦИОННОГО КРАСНОГО КИРПИЧА
КИТАЙ
- 34 ЗДАНИЕ, ПОКРЫТОЕ ПЕРЕЛИВЧАТОЙ МЕРЦАЮЩЕЙ ЛАВОЙ
ФРАНЦИЯ
- 36 ИНТЕРЬЕР СО ВКУСОМ ДЛЯ РЕСТОРАНА
БЕЛЬГИЯ
- 38 НОВЕЙШАЯ АРХИТЕКТУРА, ИДЕАЛЬНАЯ ДЛЯ СТАРОГО ГОРОДА
ГЕРМАНИЯ



34

СЕРИЯ ОБЛИЦОВОЧНОГО КИРПИЧА METAAL ДОПОЛНЕНА ОТТЕНКАМИ СЕРОГО

Алюминий, Цезий, Хром, Кобальт и Никель — это пять оттенков серого, которыми компания Wienerberger Netherlandsполнила выпускаемую ею серию облицовочного кирпича коллекции Metaal, чтобы удовлетворить растущий спрос на материалы элегантной цветовой гаммы.

В серию продукции, выполненной в оттенках серый металл, входит кирпич с разной текстурой, в частности кирпич ручного формования. Кирпич оттенков Алюминий, Цезий, Хром, Кобальт и Никель обработан углем, благодаря чему имеет характерную окраску. Краситель наносится на поверхность кирпича или в смесь, из которой изготавливается кирпич, до спекания.



Разнообразие текстур — вот в чем особенность серии облицовочного кирпича Metaal

Палитра включает холодные и теплые тона с оттенками бежевого или коричневого. Продукция данной серии доступна в 13 цветовых решениях, для каждого из которых существует несколько вариантов текстуры, шероховатой или гладкой, и может поставляться однородными или смешанными партиями.

Серия Metaal не является продукцией массового производства: этот облицовочный кирпич производится только по индивидуальному заказу.



ЭФФЕКТНЫЕ РАСЦВЕТКИ ДЛЯ КРЫШИ И ФАСАДА — ГЛАЗУРОВАННАЯ ЧЕРЕПИЦА ALÉONARD

Эта яркая черепица является впечатляющим произведением ремесленного искусства. Она производится во Франции с использованием традиционных технологий на протяжении почти 140 лет. Кровельная черепица Aléonard глазируется вручную и может использоваться для воплощения самых разных творческих идей. Материал, представленный в 10 стилях, 12 расцветках и 36 декоративных рисунках, придаст крыше, фасаду или интерьеру уникальный современный вид, максимально точно отражающий ваши личные архитектурные предпочтения.

Глазурованная черепица Aléonard позволяет создавать эффектные поверхности, которые притягивают взгляд.

ЧЕРЕПИЦА ULTIMA TFP ДЛЯ МАЛОУКЛОННЫХ КРЫШ

Сегодня на рынке появилось новое патентованное изобретение из Франции, позволяющее создавать эффективные кровли с малым уклоном. Черепица Ultima TFP является идеальным решением для крыш с углом наклона вплоть до 12 градусов (с подложкой) и придает плоской крыше по-настоящему современный вид.

Для черепицы с внутренним замком предусмотрен глубокий нахлест, гарантирующий герметичность и долговечность вашей крыши. Черепица может укладываться в линейном порядке или со смещением. В наличии три варианта расцветки: шиферно-серый (slate grey), черный титан (black titanium) и серый титан (grey titanium).



Эффективное покрытие для малоуклонных крыш, которое имеет современный дизайн.

РЕКОНСТРУКЦИЯ ИСТОРИЧЕСКОГО ОБЪЕКТА С ПОМОЩЬЮ СОВРЕМЕННОГО КИРПИЧА

Исторические склады и хранилища, расположенные в бухте Копенгагена, относят к наиболее привлекательным промышленным объектам Дании. Комплекс Krøyers Plads оставался нетронутым в течение длительного времени: многие компании-застройщики интересовались заброшенным объектом и предлагали свои концепции его реконструкции, но ни одна из них не устроила местное население. В конце концов было принято решение прибегнуть к прямой демократии и использовать коллективный подход. Николай Харвинг, руководитель проекта из компании COBE Architects Denmark, рассказывает об успехе данного подхода.

Ваш проект Krøyers Plads в Копенгагене был отмечен несколькими наградами. Не могли бы Вы рассказать поподробнее об этом проекте?

Наш проект возник из одного вопроса: как можно спроектировать оригинальный жилой комплекс? Мы хотели создать альтернативу привычной концепции, когда происходит копирование того или иного проекта многоквартирного дома. Поэтому мы разработали проект 105 разных квартир — как маленьких, так и больших! Так у семей, одиноких людей и семейных пар появилась возможность выбрать размер и дизайн квартиры по своему вкусу. Krøyers Plads — это нестандартная альтернатива обыденным, однообразным многоквартирным домам. Изначально мы планировали отвести две трети всей площади под офисы. Сегодня же все здания полностью используются под квартиры, и только на первых этажах оборудованы помеще-

ния под магазины. Таким образом, мы создали привлекательное общественное место, благодаря которому в квартале бурлит жизнь.

Перед тем как было принято ваше предложение, многие получили отказ. Расскажите, в чем секрет вашего успеха? Что сыграло решающую роль?

Более десяти лет было потрачено на непрерывные дискуссии и планы, прежде чем была принята наша концепция. Наш проект оказался убедительным по нескольким причинам. Одна из них — сохранение исторического облика. Решающую роль сыграло особое внимание, которое мы уделили близлежащим зданиям, а также тот факт, что в своем проекте нам удалось сохранить атмосферу и историю квартала. Немаловажным было то, что мы учли мнения жильцов окрестных домов. Нам пришлось считаться >



Krøyers Plads — это 105 квартир жилой площадью от 80 до 250 квадратных метров, многочисленные магазины, рестораны и один супермаркет.



> с множеством требований, поскольку данный участок расположен в историческом центре Копенгагена. И наконец, мы добились успеха благодаря тому, что нам удалось увязать в нашем проекте масштаб, материалы и архитектурный контекст.

С какими трудностями вы столкнулись при интеграции современного здания в исторический облик бухты?

Krøyers Plads прекрасно вписывается в историческую застройку бухты Копенгагена — как со стороны залива, так и с уличной стороны. И пропорции фасада, и высота крыши, и, конечно же, ориентация комплекса — все это играет очень большую роль, когда необходимо сгладить архитектурную тяжеловесность проекта. Близлежащие исторические склады, расположенные вдоль бухты, и их грубая кирпичная кладка вдохновили нас на то, чтобы инициировать диалог между новыми и старыми зданиями. Очень важным являлся выбор материалов. Решение о том, что здания должны быть построены из кирпича, мы приняли на очень ранней стадии проекта.

Были ли какие-то трудности в ходе проектирования?

Их было много. Архитекторы COBE всегда стремятся бросить вызов «привычному». Нам нужно было вписать современную архитектуру в исторический контекст. И мы воссоздали стиль строительства складов, который существовал 300 лет тому назад. Мы проанализировали пропорции этих зданий и спроектировали новые здания соответствующим образом. Так получилось, что

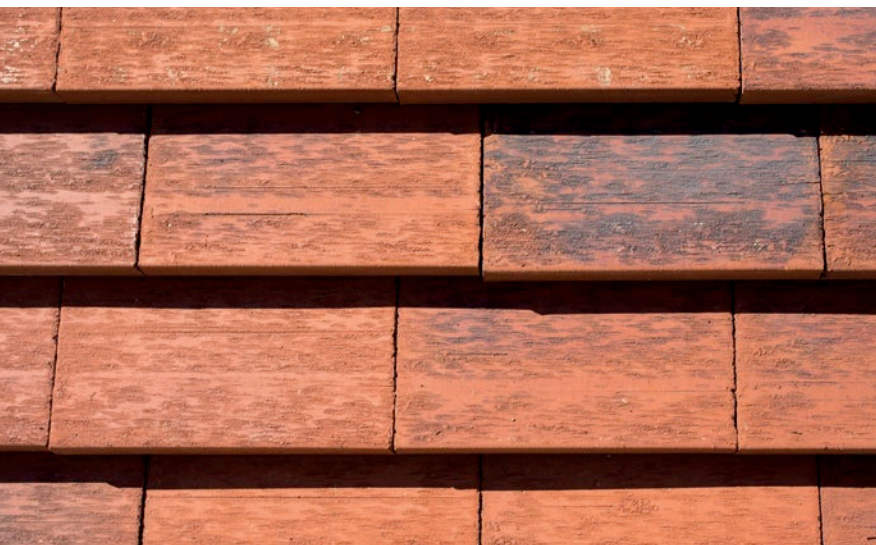


карнизы наших домов похожи на карнизы окрестных старых зданий. Определенные трудности были связаны и с местоположением объекта: в силу своей приближенности к центру города этот участок является очень дорогостоящим. Поэтому мы не хотели ограничиться строительством ничем не примечательного здания, а хотели привлечь к процессу планирования жителей квартала, то есть сделать этот процесс демократичным. Еще одна трудность была вызвана необходимостью добиться полной гармонии с окружающими зданиями: объект очень симметрично расположен между зданиями складов. Вот, например, такой факт: хотя крыши зданий различаются своим цветом, выглядят они так, как будто не являются отдельной от самого здания конструкцией. Это одна из причин, по которым мы выбрали один и тот же материал для крыши и для фасада. Мы хотели сохранить впечатление монолитности.



Николай Харвинг, руководитель проекта, COBE Architects Denmark.

Кирпич, похожий на кровельную черепицу, которым покрыта вся крыша и части фасада, был не только произведен, но и разработан в сотрудничестве с компанией Wienerberger.



«С помощью неоднородного кирпича и его неровной структуры нам удалось добиться гармонии с окружением и стимулировать диалог между старым и новым, между облегченностью и тяжеловесностью».

COBE Architects

Каждая черепица слегка отличается от других, что придает фасаду здания особую эстетику. Как вы добились этого?

Различия очень слабо уловимы. Кирпич красно-черного цвета, в черепице же больше черного — она сливается с окружением. Мы разработали ее самостоятельно; поверхность черепицы обрабатывается шлифовальной бумагой, чтобы добиться неоднородной текстуры.

Зачем нужно было создавать новый продукт для этого проекта?

Мы хотели иметь возможность разработать наш собственный, уникальный кирпич, для того чтобы было полное слияние с антуражем. Идея создания зданий полностью в красном цвете захватила нас. Мы хотели, чтобы крыша и фасад были выполнены из одного материала, и у нас не было сомнений в том, что мы будем работать с кирпичом. Во время посещения кирпичного завода Wienerberger в Нидерландах мы узнали, что эта компания предлагает множество вариантов дизайна. И по демократичной цене! От этого мы и отталкивались. Сотрудничество доставило нам удовольствие, мы обнаружили, что кирпич является вдохновляющим материалом.

Вы не могли бы описать ваше сотрудничество с компанией Wienerberger в ходе этого процесса?

Мы с Даном Стуббергором (креативным директором и основателем COBE) и нашими партнерами из компании Vilhelm Lauritzen Architects посещали производство несколько раз. Процесс был очень сложным; мы чувствовали себя художниками по керамике. Мы начали экспериментировать с глиной, чтобы изучить ее свойства. Мы работали как гончары: царапали поверхность, натирали ее всевозможными порошками, чтобы получить разную текстуру. В ходе всего процесса разработки нового материала мы находили подход Wienerberger очень прогрессивным, сильно ориентированным на наши потребности и идеи.

Почему Вам нравится работать с керамическими материалами?

Раньше я считал, что работа с кирпичом — это соединение готовых элементов материала между собой. А это противоположное. Вы можете создать свой собственный материал. Текстура керамических материалов очень особенная, и каждый кирпич уникален. Разработка специального материала для проекта очень хорошо увязывается с идеей COBE о том, чтобы бросать вызов привычному. ■


КРЫША И ФАСАД В ОДНОМ СТИЛЕ

В индивидуальном жилом доме, который находится в Вёрне (Бельгия), одновременно размещаются жилые и офисные помещения. Крыша сливается с фасадом. И то, и другое выполнено из керамических материалов.

Клиенту нужно было офисное помещение для размещения своего проектного агентства и дом для семьи. Архитектор Петер Вераге разработал предложения, предусматривающие достаточное количество места и для того, и для другого. Чтобы изолировать части здания друг от друга, между ними был построен бетонный навес для автомобилей. Такая планировка также обеспечивает прямой доступ к обеим частям дома.

ЖИТЬ И РАБОТАТЬ У ВОДЫ. Здание «с гостиной, из окон которой открывается живописный вид» (Living room with a view), расположено на угловом участке с видом на канал. Архитектор воспользовался преимуществом этого уникального расположения, для того чтобы создать просторную зону отдыха с большими панорамными окнами. Часть зоны отдыха скрыта самим зданием, которое при необходимости притеняет ее и служит ей укрытием.

РАССЛАБЛЕННЫЙ СТИЛЬ. Клиент хотел, чтобы архитектура была современной, но, что важнее всего, сдержанной. Здание является современным, но при этом оно ненавязчиво и вызывает спокойные, положительные эмоции. Этим желанием клиента обусловлен и выбор натуральных материалов, которыми отделано здание. Это керамический облицовочный кирпич и кровельная черепица. Оба материала сливаются друг с другом, еще больше уравновешивая внешний облик дома.

ИДЕАЛЬНОЕ СОЧЕТАНИЕ. К моменту создания этого проекта архитектор уже имел успешный опыт работы с этим облицовочным кирпичом. Ему оставалось лишь подобрать мелкую однотонную черепицу, чтобы создать эффект «однотонности» фасада и крыши. Выяснилось, что наиболее выигрышно этот кирпич будет смотреться в сочетании с гладкой однотонной керамической черепицей амарантового цвета. Результат — необыкновенный и в меру сдержанный дом, соответствующий всем требованиям клиента. 

ФАКТЫ И ЦИФРЫ

Название проекта

Living room with a view,
Вёрне, Бельгия

Архитектор

Петер Вераге

Заказчик

Частное лицо

Используемые продукты

Terca Caracterra Hectic en
Koramic Tegelman 301 Amarant

Год реализации

2014





Клиент хотел, чтобы архитектура была современной, но, что важнее всего, сдержанной. Здание является современным, но при этом оно ненавязчиво и вызывает спокойные, положительные эмоции.

КЕРАМИЧЕСКАЯ ЧЕРЕПИЦА РУЧНОЙ РАБОТЫ ВДОХНУЛА ЖИЗНЬ В ЭТОТ ДОМ

Caring Wood — это масштабный проект, связанный со строительством загородного дома на участке площадью 84 акра, расположенном в живописной сельской местности в графстве Кент (Великобритания). Речь идет о великолепном доме, предназначенном для проживания трех поколений одной семьи, с помещениями для рабочих нужд, местами общего пользования и личным пространством. Этот проект недавно получил награду 2017 RIBA House of the Year как лучший дом Великобритании.

Перед архитекторами была поставлена сложная задача: воплотить дух английско-го загородного дома в дизайне, в котором уделялось бы внимание местным традициям и ландшафту и одновременно учитывалось бы изменение климата, вследствие чего уровень выброса углекислого газа при эксплуатации здания был бы нулевым. Выбор всех материалов и дизайна основных элементов, особенно крыши, был продиктован эстетическими амбициями, практическими потребностями и принципами устойчивой архитектуры.

НЕОБЫЧНАЯ КРЫША. Дизайн крыши представляет собой комбинацию форм и углов, в связи с чем необходимо было использовать долговечный и легко адаптируемый кровельный материал. После масштабных поисков, которые включали сравнение поставщиков и продуктов, архитекторы Джеймс Макдональд Райт и Найл Максвелл остановили свой выбор на керамической черепице ручной работы.

Архитекторы выбрали традиционную черепицу по двум причинам. Во-первых, им понравилась натуральная красота этого материала, подчеркнутая уникальным покрытием и теплом цвета. А во-вторых, дизайн этой черепицы облегчает процесс обращения с ней и ее укладки. Разрабатывая проект и составляя планы, архитекторы >

Поместье Caring Wood предназначено для проживания трех поколений одной семьи. Здание состоит из четырех башен, сгруппированных вокруг центрального внутреннего двора.





Поместье Caring Wood, визуальным прототипом для которого послужили традиционные для графства Кент сушильные башни для хмеля, воссоздает местное строительное искусство и традиции, такие как использование местной керамической черепицы ручной работы, известняка, который добывается на карьерах региона, и вагонки из молодого каштана.





> уделяли внимание каждой детали. Именно поэтому их привлекла эта черепица, которая является долговечной и легко адаптируемой.

ДВИЖИМЫЕ ДИЗАЙНОМ. Команда проекта приложила много усилий, для того чтобы не упустить ни единой детали: каждый угол и форма были отдельно проработаны и заранее смоделированы. Это было строительство, ориентированное на дизайн: архитекторы оборудовали для себя офис на строительной площадке и постоянно находились рядом с работниками подрядчика — компании Complete Roofing Contractors, исправляя, помогая, консультируя и изучая всевозможные детали. Когда все 153 000 элементов кровли были собраны в единую конструкцию, получилась изумительная крыша загородного дома. Черепица поставлялась партиями на протяжении каждого из этапов проекта и изготавливалась на основе традиционных технологий ручного производства в течение одного года.

КРАСОТА И ЭКОЛОГИЧЕСКАЯ УСТОЙЧИВОСТЬ. Поместье отличается исключительной экологичностью: и главный дом, и коттедж получили самый вы-

ФАКТЫ И ЦИФРЫ

Название проекта

Caring Wood, Кент, Великобритания

Архитектор

Джеймс Макдональд Райт и Найл Максвелл

Заказчик

Частное лицо

Используемый продукт

Keymer County Peg Antique

Год реализации

2017

сокий рейтинг энергоэффективности в Великобритании. По мнению экспертов, и проект дома, и ландшафтный дизайн разработаны с учетом местной окружающей среды, способствуют ее защите и развитию.

Экологическая устойчивость проекта Caring Wood проявляется в энергоэффективном дизайне и применении зеленых технологий, а также в использовании архитектурной формы, материалов и деталей, характерных для данной местности. Сформировав основу для дома и поместья, отныне эта концепция будет развиваться в русле меняющихся потребностей членов семьи, а материал останется таким же эффективным и эстетичным. **■**

«Caring Wood не только восхищает тонкостью мастерства и создает впечатление большого пространства, но и подталкивает нас к глобальному переосмыслению того, как мы могли бы жить вместе в будущем».

Председатель жюри конкурса RIBA House of the Year 2017 Дебора Сонт.



ГЛЯНЦЕВО-ЗЕЛЕНый ФАСАД ПРИСТРОЙКИ К ДОМУ

Таунхаус, расположенный в Цюренборге (Бельгия), построен из традиционного кирпича, а вот его задняя пристройка, выполненная из того же самого материала, но покрытого глазурью, сияет яркой зеленью. Цвет пристройки хорошо сочетается с зеленью растений, растущих на заднем дворе.

ФАКТЫ И ЦИФРЫ

Название проекта

Таунхаус в Цюренборге,
Бельгия

Архитектор

P8-Architecten, Ханси Ом-
брегт, Шотен

Заказчик

Частное лицо

Используемый продукт

Глазурованный кирпич Tegsa
Green

Год реализации

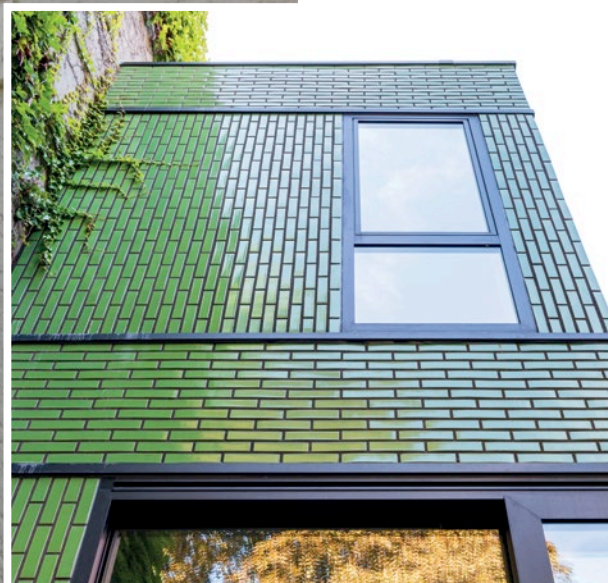
2015

При строительстве применялся метод вертикальной кладки и некоторые кирпичи были повернуты на 90°, поэтому длинные швы идут вертикально. Это эффективный прием, позволяющий создавать выразительные фасады.

Зеленый нынче в тренде. Зеленая крыша, зеленый фасад... Необычным идеям нет конца. Вернулась мода на комнатные растения и растительные мотивы, когда в городской колорит вносятся природные акценты. Зеленый цвет излучает покой, он дает силу и энергию. Внешняя оболочка пристройки к таунхаусу выполнена в русле этой тенденции. Со стороны улицы здание имеет классический вид, но со стороны сада, расположенного на заднем дворе, виден эффектный контраст. Пристройка в современном стиле прекрасно вписалась в пространство между двумя уже существовавшими разделительными стенами.

НОВАЯ ЗАДНЯЯ ПРИСТРОЙКА. Для увеличения площади старой конструкции потребовалась пристройка. В ней размещается новая кухня и столовая для всей семьи. Плитка в стиле ар-нуво, которой отделана столовая, также имеет зеленый оттенок. Тот же самый цвет был мгновенно выбран для задней пристройки. Со стороны заднего двора фасад выстроен по линии первоначального здания. Это позволило высвободить столь необходимое пространство, для того чтобы возвести еще один этаж новой пристройки. Существующие окна были по мере возможности сохранены, чтобы обеспечить максимальное проникновение дневного света.

ОСОБЫЙ ЦВЕТ И ВЕРТИКАЛЬНАЯ КЛАДКА. Глазурованный кирпич не только имеет яркий цвет, но и придает фасаду рельефность. При строительстве применялся метод вертикальной кладки и некоторые кирпичи были повернуты на 90°, поэтому длинные швы идут вертикально. Это эффективный прием, позволяющий создавать выразительные фасады. Силуэт конструкции переключается с пышными вьющимися растениями, оплетающими разделительные стены в задней части здания. В результате посреди городского пейзажа образовалась оригинальная «зеленая зона». ■



ВПЕЧАТЛЯЮЩИЕ ФАСАДЫ ДЛЯ ЖИЛОГО КОМПЛЕКСА

Проект «Парк Рублево» — это новый жилой комплекс премиум-класса, расположенный внутри парковой территории в 20 минутах езды от центра Москвы (Россия). Все здания отделаны кирпичом, изготовленным по заказу и созданным при участии архитекторов проекта.

Этот престижный жилой комплекс, который находится в непосредственной близости от города, но при этом окружен природой, является воплощением современного образа жизни. Комплекс состоит из 22 жилых домов на 480 квартир и расположен на берегу Москвы-реки. Квартиры или оборудованы террасами, или из их окон открывается вид на сад. Здания сгруппированы попарно для максимально эффективного использования подземных паркингов. Территория, на которой размещается жилой комплекс, является зоной, свободной от транспорта.

БОЛЬШЕ ЧЕМ ЖИЛЬЕ. Комплекс отличается уникальным ландшафтным дизайном, находится вблизи водоема и внутри парковой территории, а для его строительства использовались только высококачественные материалы. Он удовлетворяет всем критериям премиального строительного проекта. Все жители комплекса могут свободно пользоваться спортивными объектами, в том числе теннисным кортом. >



Архитекторы создали
уникальный кирпич
специально для этого
проекта.





Комплекс состоит из 22 жилых домов на 480 квартир и расположен на берегу Москвы-реки.

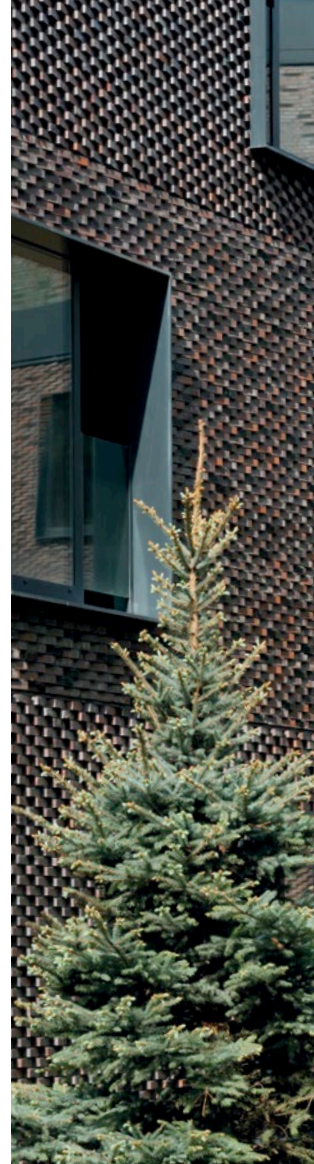
> Спортивные площадки, зоны отдыха, беговые и велодорожки и причал — все это является приятным дополнением к объектам досуга. Комплекс находится в окружении вековых деревьев, которые сохранились до наших дней. Расположение зданий было тщательно продумано, чтобы воздействие на окружающую природу оказалось

минимальным. После завершения строительства в парке были посажены новые декоративные деревья, кустарники и разбиты клумбы.

КИРПИЧ, ИЗГОТОВЛЕННЫЙ НА ЗАКАЗ. Для реализации престижного проекта требовался специальный кирпич. Архитекторы уже представляли себе

«Мы пытались создать впечатление состаренного дома с застекленными оконными нишами, чтобы ощущалась связь между нашим проектом и окружающей территорией, чтобы поместить его в контекст и отразить всю многогранность этой местности».

«Цимайло, Ляшенко и партнеры»





Укладка изготовленного для проекта кирпича осуществлялась на основе специальной технологии.



ФАКТЫ И ЦИФРЫ

Название проекта
«Парк Рублево», вблизи
Москвы, Россия

Архитектор
«Цимайло, Ляшенко и
партнеры»

Заказчик
ОПИН

Используемый продукт
Кирпич Тегса, изготов-
ленный по требованиям
заказчика

Год реализации
2016

конкретный цвет фасадов и объединили усилия с компанией Wienerberger, для того чтобы создать свой собственный облицовочный кирпич. При укладке материала, обладающего естественной красотой, использовалась особая технология рельефной кладки, что позволило создать дизайн, отличающийся современной и вместе с тем непреходящей эстетичностью.

ОТМЕЧЕННЫЙ НАГРАДАМИ. Проект «Парк Рублево» получил высокую оценку экспертов рынка недвижимости и был отмечен наградами многих очень престижных архитектурных конкурсов в России и в Европе как лучший жилой комплекс сразу в нескольких категориях. Самая последняя награда — премия European Property Awards 2016–2017 в номинации «Лучшая жилая недвижимость». ◀

«Во время посещения компании-производителя каждый из пяти инвесторов выбрал понравившийся ему вид кирпича».



СТРУЯЩИЕСЯ ФАСАДЫ ДОМОВ ДЛЯ СТУДЕНТОВ

В городе Утрехте в Нидерландах живет много студентов. Недорогое жилье найти сложно. Именно по этой причине пятеро родителей взяли решение жилищного вопроса в свои руки и выступили с инициативой по строительству домов для шестнадцати студентов. У студентов есть общая гостиная, кухня, а фасады домов выполнены из красивого кирпича.

Пятеро родителей, которые предпочли вложить свои деньги в недвижимость, а не положить их на банковский счет, в первую очередь хотели получить прибыль. Весь каркас здания, включая внутренние элементы, был выполнен из сборного железобетона. В то же самое время этот «коллективный частный клиент» задумывался о качестве: вот почему он выбрал для своего проекта эстетичный кирпичный фасад, который был спроектирован на заказ.

РАЗНООБРАЗИЕ И ЕДИНСТВО. Общими для всех домов элементами являются смещённые относительно плоскости окна и кладка. Архитектор проекта, Bureau Kroner, изучил проект на более абстрактном уровне и сделал выбор в пользу сочетания разнообразия и единства. В частности, фасады имеют разную высоту и чередуются по глубине. Три дома расположены вдоль одной линии, а два — слегка отступают от нее. Во время посещения компании — производителя кирпича

ФАКТЫ И ЦИФРЫ

Название проекта
«Жилье для студентов Ryelanden»,
Утрехт, Нидерланды

Архитектор
Bureau Kroner architects

Родительская инициатива
Pickkers Consult BV

Клиент
Stichting
Studentengroepswoningen.nl

Используемые продукты
Terca Ploenroos, Terca Douro Porto Reduced, Terca Dinkelrood Reduced, Terca Rutiel, Terca Tigris Flash, Terca Dommelrood Reduced

Год реализации
2017

каждый из пяти инвесторов выбрал понравившийся ему вид кирпича — по одному для каждого из студенческих домов.

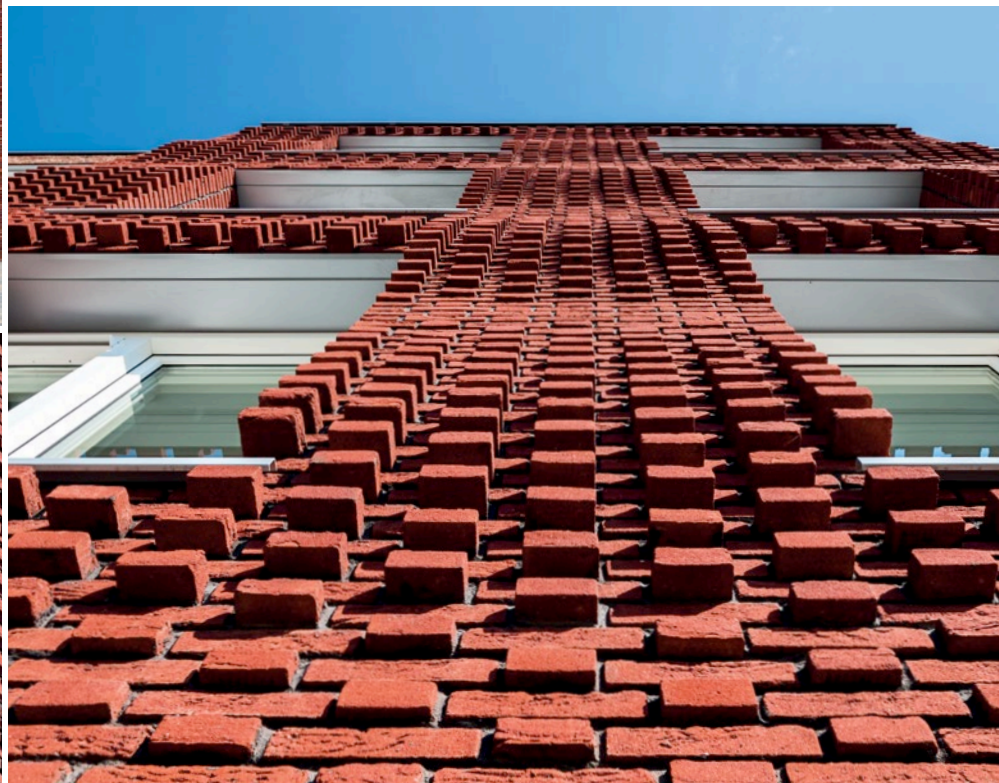
ИНДИВИДУАЛЬНЫЙ РИСУНОК СТРУЯЩЕЙСЯ КЛАДКИ.

Самое примечательное различие между зданиями заключается в рисунке кирпичной кладки, благодаря которому фасад каждого из зданий струится по-своему. Архитекторы, консультируясь с каменщиками, создали 3D-модель кладки с перепадами рельефа от 2,5 миллиметров. Фасадный кирпич был порезан по индивидуальному заказу и уложен профессионально. На южном фасаде можно наблюдать потрясающую игру света и тени, в зависимости от положения солнца.

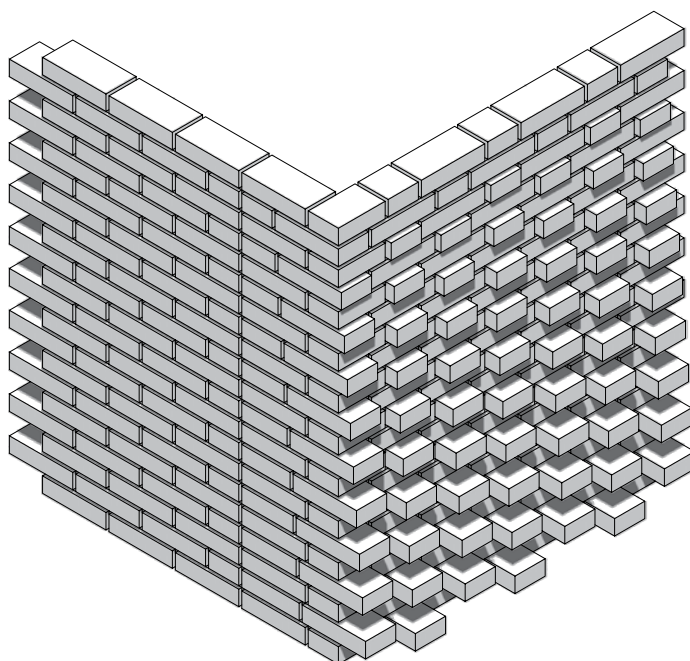
Несмотря на то что эти динамичные фасады внешне выглядят по-разному, за ними скрываются пять абсолютно одинаковых домов, каркас которых сделан из сборных элементов. Эти дома представляют собой эстетичное и недорогое жилье для 16 студентов. ■



Пять разных фасадов, выполненных из уложенного ступенями кирпича, и разный рисунок струящейся кладки создают особую динамику.



Концепция, предусматривающая различия между фасадами и гармоничное слияние отдельных зданий в единую конструкцию.



ЭКРАНЫ ИЗ СЕРОГО КИРПИЧА ДЛЯ БЫВШЕЙ МАСТЕРСКОЙ

Foundry Mews — это новый многоцелевой комплекс, построенный в Барнсе (западный Лондон, Великобритания) на участке земли площадью 800 м², который находится в глубине улицы.

В комплексе размещаются квартиры и торговые точки, которые скрываются за современными фасадами из серого кирпича с перфорированными кирпичными экранами.

На этом участке, прячущемся за традиционным рядом магазинов, находилась давно заброшенная автомастерская. Техническое задание предусматривало строительство на этом характерном участке студий и жилых домов. Архитекторы решили взять за основу модель комплексов для художников, где студии и жилые помещения объединены укромным внутренним двориком. Проект включает шесть дуплексов, выстроенных над цокольным этажом, в котором размещаются творческие мастерские, а также два дополнительных помещения и квартиру в северном блоке, имеющем остроконечную крышу. Кирпичные фронтоны и сланцевые крыши сливаются с окружающим городским пейзажем, а современные экраны, выложенные из кирпича, скрывают террасы квартир от посторонних взглядов.

ПО ПРИНЦИПУ МАСТЕРСКОЙ. Основная концепция дизайна заключается в создании внутреннего двора по всей длине участка, чтобы с первого этажа можно было осуществлять доступ и к торговым точкам, и к жилым зонам. Две наружные лестницы ведут наверх, к жилым помещениям, усиливая сходство объекта с мастерской. Квартиры, размещающиеся в дуплексе, организованы таким образом, что основные жилые помещения находятся на нижнем этаже, а спальня и ванная — сверху.

ФАКТЫ И ЦИФРЫ

Название проекта

Foundry Mews, Лондон, Великобритания

Архитектор

Project Orange, Великобритания

Используемые продукты

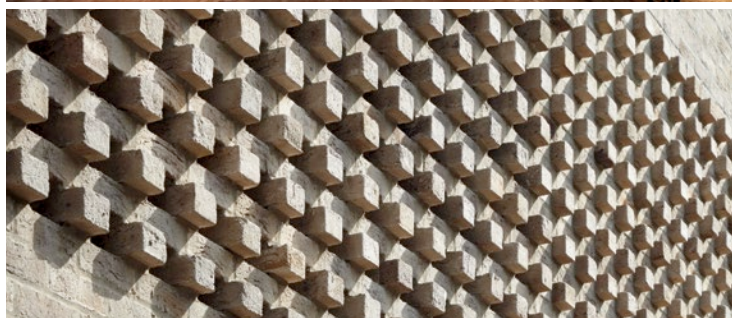
Кирпич Terca Eastfield Grey
Penter Hague Cream DF

Год реализации

2016



Превалирующим материалом является серый кирпич, который гармонирует с обыкновенным местным кирпичом и напоминает о промышленном прошлом этого места.



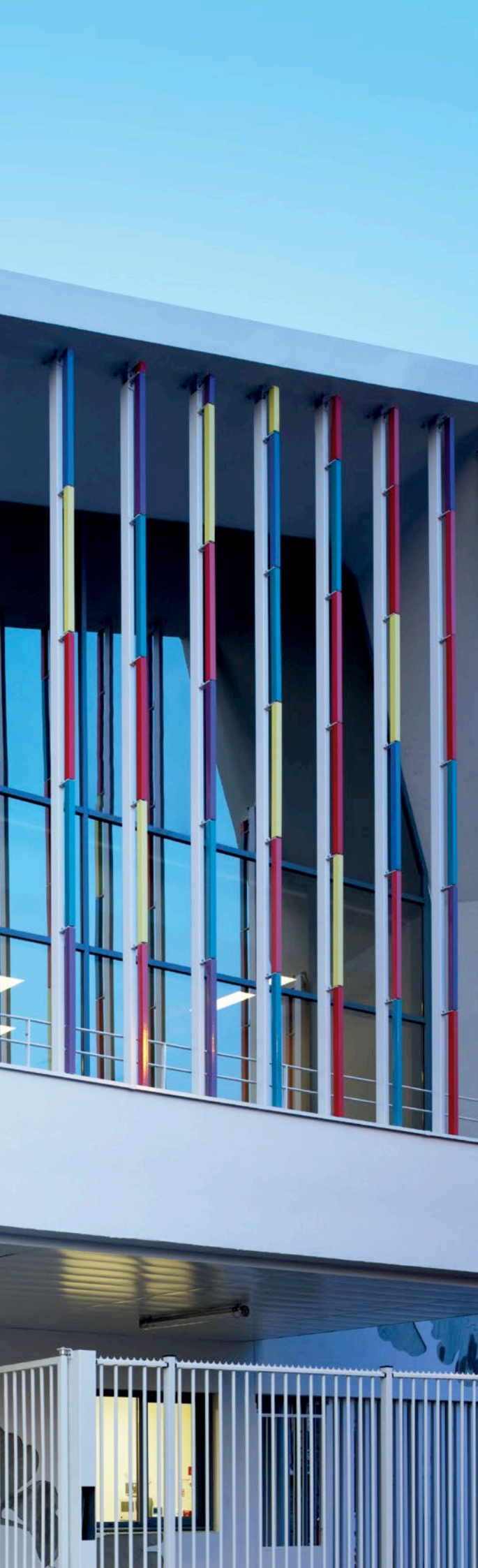
НАПОМИНАНИЕ О ПРОМЫШЛЕННОМ ПРОШЛОМ.

Превалирующим материалом является серый кирпич, который гармонирует с обыкновенным местным кирпичом и напоминает о промышленном прошлом этого места. Чтобы обеспечить единство стиля, в тон кирпичу была подобрана керамическая брусчатка. На уровне второго этажа с помощью кирпичной кладки сформированы перфорированные экраны — оригинальное решение проблемы с планировкой, которое стало «изюминкой» всего проекта.

УСТОЙЧИВОЕ СТРОИТЕЛЬСТВО. В проект интегрированы элементы устойчивого дизайна: плоская зеленая крыша, фотоэлементы, расположенные на двускатных крышах, централизованная система газового отопления, в квартирах — системы механической вентиляции, предусматривающие вторичное использование отходящего тепла. **■**

Этот необычный фасад был создан при помощи 7000 керамических панелей.





ШКОЛА ИЗ КАРАНДАШЕЙ

Когда проводилась реконструкция школы École Mistral, расположенной в Вилье-Сюр-Марн (Франция), и она была переименована, архитектор захотел, чтобы фасады выглядели похожими на набор цветных карандашей. Этот эффект был получен с помощью окрашенных керамических элементов.

Поскольку школа находится в районе, на который распространяется программа восстановления городской среды и который подлежит глобальной реконструкции, предполагалось, что новая школа будет контрастировать с мрачными соседними зданиями. По задумке архитектора Лорана Фурне здание должно было напоминать о детстве, пробуждать эмоции и быть креативным. Он планировал добиться этого эффекта с помощью цветных фасадных элементов. Как говорит дизайнер, яркий фасад «является приглашением в мир культуры». Строгие геометрические линии здания школы постепенно переходят в кривую, добавляя конструкции живости.

ПОДБОР НУЖНОГО ТОНА. Лоран Фурне начал поиск нужного продукта и в конце концов остановился на окрашенных керамических элементах. Ему понравилось «тепло и кислотные оттенки окрашенной терракоты и ее богатая палитра». Сперва был подготовлен набор образцов, который направили на утверждение в городской совет, а затем была спроектирована рама, которую выложили несколькими рядами образцов разных цветов, каждая высотой один метр. >

ФАКТЫ И ЦИФРЫ

Название проекта
Школа École Mistral, Вилье-Сюр-Марн, Франция

Архитектор
Agence Laurent Fournet
Architectes

Клиент
Tassone Bâtiment

Используемый продукт
Окрашенные элементы
Argeton Barro

Год реализации
2017

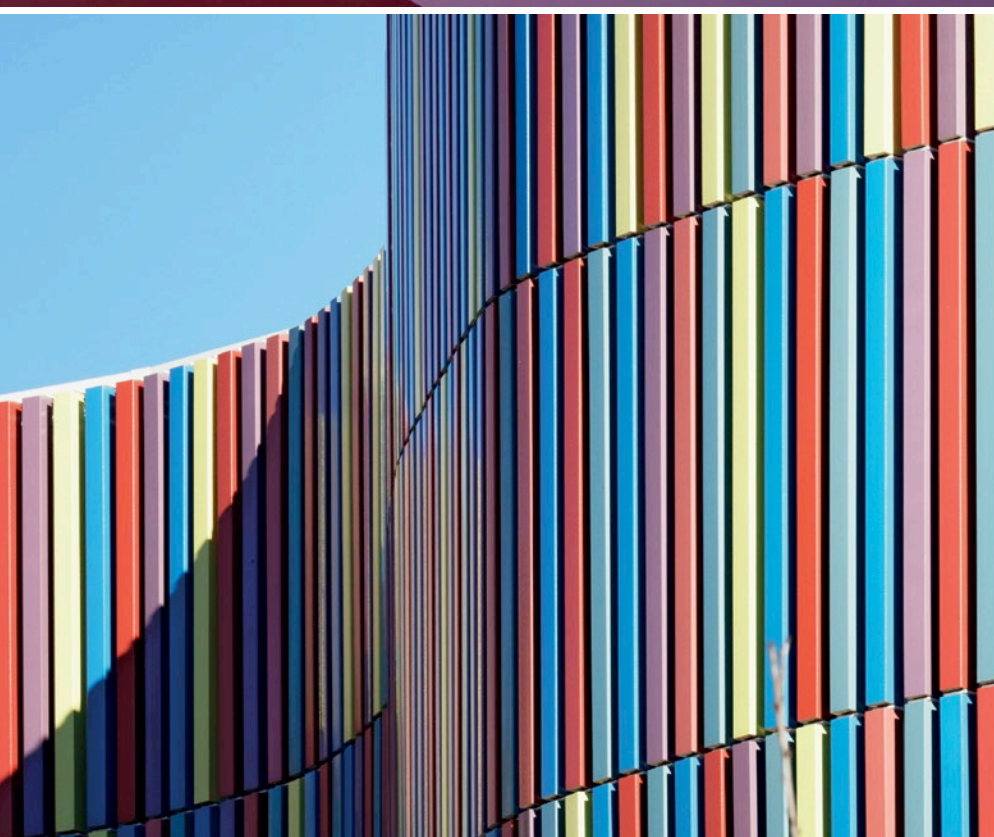
Для школы был разработан красочный дизайн в ярких тонах, чтобы создать положительную атмосферу для детей.






«Яркий фасад является приглашением в мир культуры».

Agence Laurent Fournet Architecte



> **ДЕЛИКАТНАЯ КОНСТРУКЦИЯ.** Для того чтобы облицевать этот необычный фасад 7000 элементами, требовался специалист, обладающий опытом работы с подобным материалом. Основная трудность заключалась в том, чтобы соблюсти особую последовательность при укладке панелей по всему периметру здания — как на стенах, так и на крыше. Сложнее всего было выложить изогнутые элементы. Элементы выкладывались поштучно, прикрывая арматуру. Результат превзошел все ожидания, а команда особенно оценила чистоту и долговечность окраски. Эта отделка сочетает в себе тепло терракоты с гляncем эмали и имеет качество, которое, без сомнений, выдержит проверку временем. Так получилось здание, в котором дети могут играть, учиться и радоваться жизни. 

КРАСОЧНОЕ СВЯТИЛИЩЕ СПОРТА

Top Sports School в Вилрийке (Антверпен, Бельгия) — это школа для молодых талантливых спортсменов. Школа имеет необычный дизайн; даже коридор, ведущий в раздевалку, притягивает к себе взгляды, ведь он отделан блестящей зеленой глазурованной черепицей.

ФАКТЫ И ЦИФРЫ

Название проекта

Top Sports School, Вилрийк/
Антверпен, Бельгия

Архитектор

Архитекторы Compagnie-O,
Йоке Вермёлен и Франсис
Каттей

Используемый продукт

Двухцветная глазурованная
черепица Koramic Aléopard

Год реализации

2017

Элитная школа в Вилрийке — одна из трех основных спортивных школ в регионе. На занятия по общеобразовательным предметам в школе отводится 20 часов в неделю. Кроме того, каждый студент затрачивает по 12 часов в неделю на тренировки по выбранной им спортивной дисциплине. Студенты тщательно отбираются спортивными федерациями. Для того чтобы быть зачисленным в эту школу, нужно, чтобы Вас признали перспективным молодым спортсменом. Основное внимание уделяется плаванию, дзюдо, теннису и хоккею, хотя в школе существуют возможности для занятий и другими видами спорта.

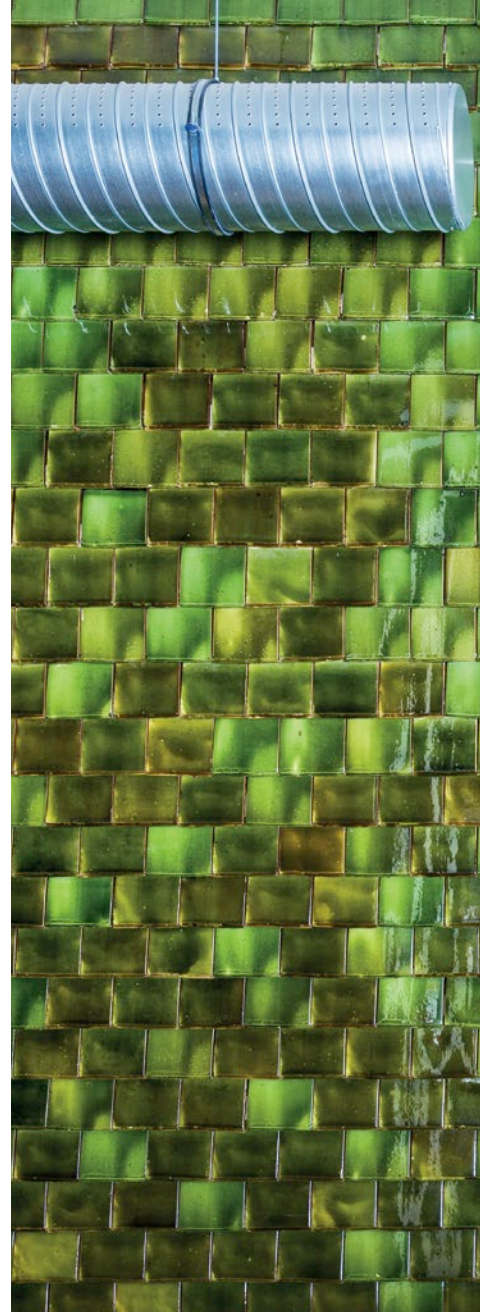
ВЕЛИКОЛЕПНАЯ ИНФРАСТРУКТУРА Этот участок был выбран для строительства школы благодаря великолепной инфраструктуре, которая окружает его. Рядом расположен ледовый каток для игры в хоккей, бассейн, спортивные залы и теннисные корты. Спортивными объектами пользуются не только студенты школы. В то время, когда в школе нет занятий, эти объекты доступны для местных спортивных объединений. Так что есть польза для всего района.

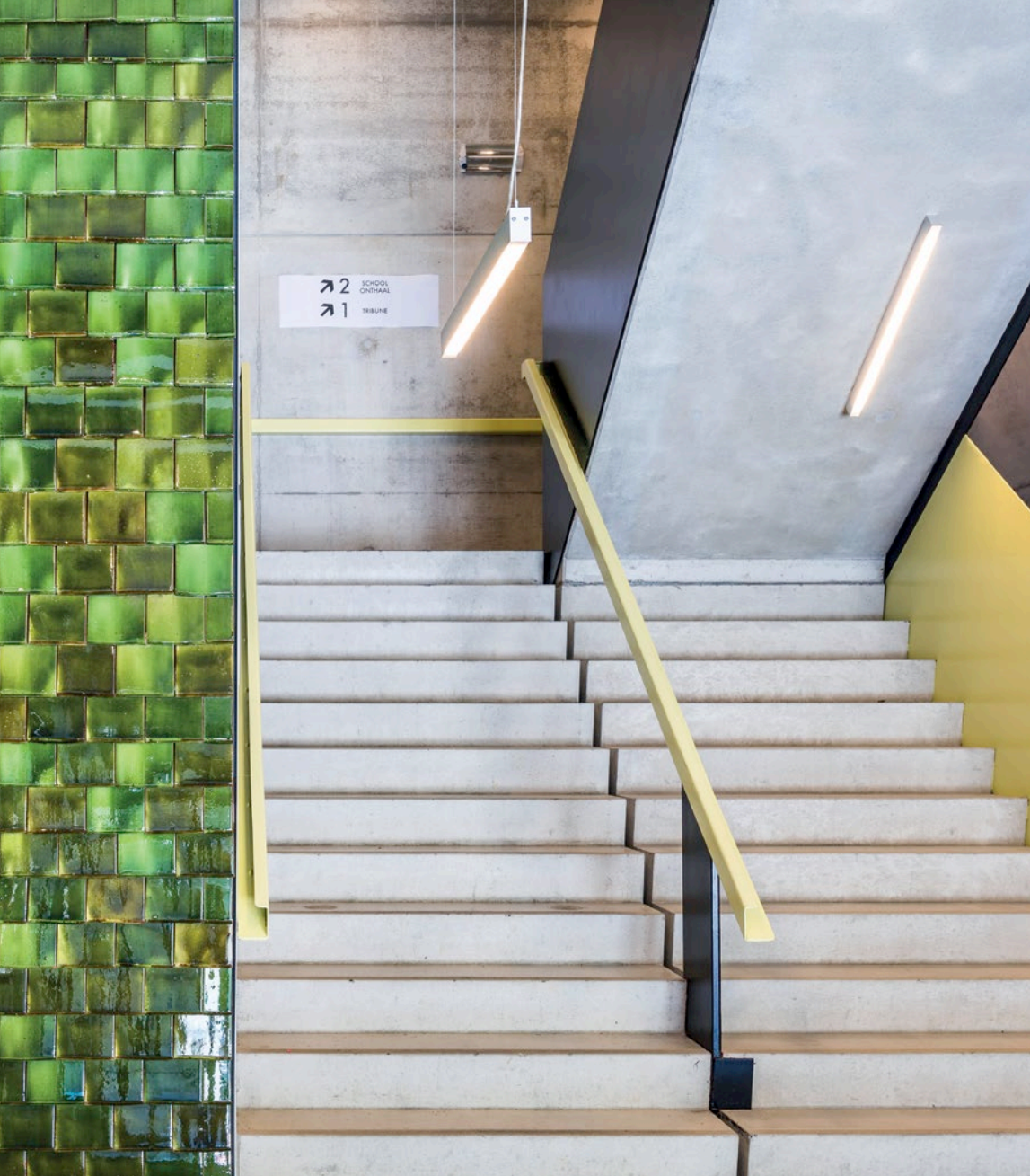
ДУХ КОЛЛЕКТИВИЗМА Top Sports School отличается открытостью и сильным командным духом. Открытый характер школы отражен в ее архитектуре. В школе длинные коридоры, светоотражающие и прозрачные поверхности, которые позволяют одновременно наблюдать и быть объ-

ектом наблюдения. Цокольный этаж из рельефного бетона, где размещаются помещения для занятий спортом, создает впечатление просторного здания, помещенного в естественный контекст. На бетонном основании размещается школьный комплекс, подобный центру притяжения знаний.

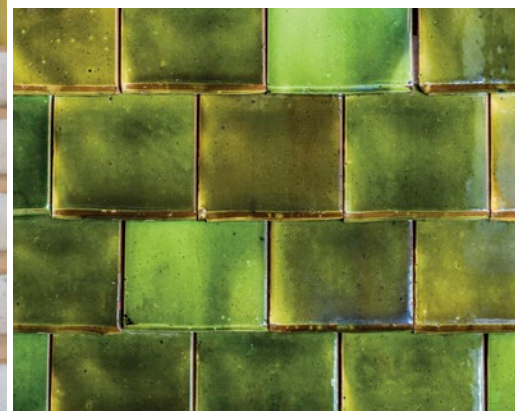
ГЛАЗУРОВАННАЯ ЧЕРЕПИЦА ПРЕВРАЩАЕТ КОРИДОР В ПРОИЗВЕДЕНИЕ ИСКУССТВА

Плоская черепица притягивает зелень извне. Два оттенка зеленой глазури превращают в целом невзрачный коридор в красочную зону. Структура, цвет, текстура и прозрачность черепицы создают ощущение чешуи, которая контрастирует с розовыми, как человеческая кожа, стенами примыкающих раздевалок. Школа делает все возможное, для того чтобы юные спортивные дарования развивали свои таланты в самых лучших условиях, а благодаря таким деталям, как красочная зеленая черепица, этому способствует и интерьер. ■





Современный дизайн на основе традиционных материалов. Черепица ручной работы превращает школьный коридор в произведение искусства.



ЦЕНТР СОВРЕМЕННЫХ ИССЛЕДОВАНИЙ, ПОСТРОЕННЫЙ ИЗ ТРАДИЦИОННОГО КРАСНОГО КИРПИЧА

Исследовательский центр Beijing Nutrichem, который находится в Китае, занимает примерно 20 000 м² глянцевой поверхности. В нем размещаются офисные помещения, научно-исследовательский центр и вспомогательные службы. Сочетание традиционного красного кирпича и таких современных материалов, как листы из титан-цинка и глазурь, воплощает дух инноваций, основанных на опыте.



У главного входа, расположенного в передней части здания, установлено восемнадцать 20-метровых кирпичных колонн, похожих на жалюзи.

Клиенту — компании, специализирующейся на разработке продукции для защиты сельскохозяйственных культур, — нужно было не просто место для размещения персонала. Здание должно было не только воплощать имидж компании, но и создавать приятное впечатление. С самого начала реализации проекта клиент представлял себе это здание как первоклассный научно-исследовательский центр с самыми лучшими условиями для работы, максимально способствующими инновационной деятельности сотрудников.

ЭТО ДОЛЖЕН БЫТЬ КИРПИЧ. И клиент, и архитектор без колебаний выбрали кирпич. Это ключевой элемент данного проекта. Цвет и текстура красного кирпича ручной работы создают ощущение комфорта и прекрасно вписываются в окружение, не утрачивая самобытности.

ОДИН МАТЕРИАЛ — РАЗНЫЕ СТИЛИ. В этом проекте все многообразие характеристик красного кирпича выражено с помощью разных техник кладки. «Кирпичный двор» — вот где максимально использован потенциал этого материала. Наряду с арками и кладкой лестницы, выполненными из красного кирпича, наиболее примечательной деталью, несомненно, являются кирпичные «жалюзи», установленные на боковом фасаде научно-исследовательского центра.

20-метровые кирпичные «жалюзи» каскадом спускаются вниз. В солнечный день они пропускают легкий ветерок и лучи солнца, преобразуя их в тени геометрической формы, лежащие на >

ФАКТЫ И ЦИФРЫ

Название проекта

Исследовательский центр
Beijing Nutrichem, Пекин, Китай

Архитектор

Фан Юньфэй, Университет
Цинхуа

Клиент

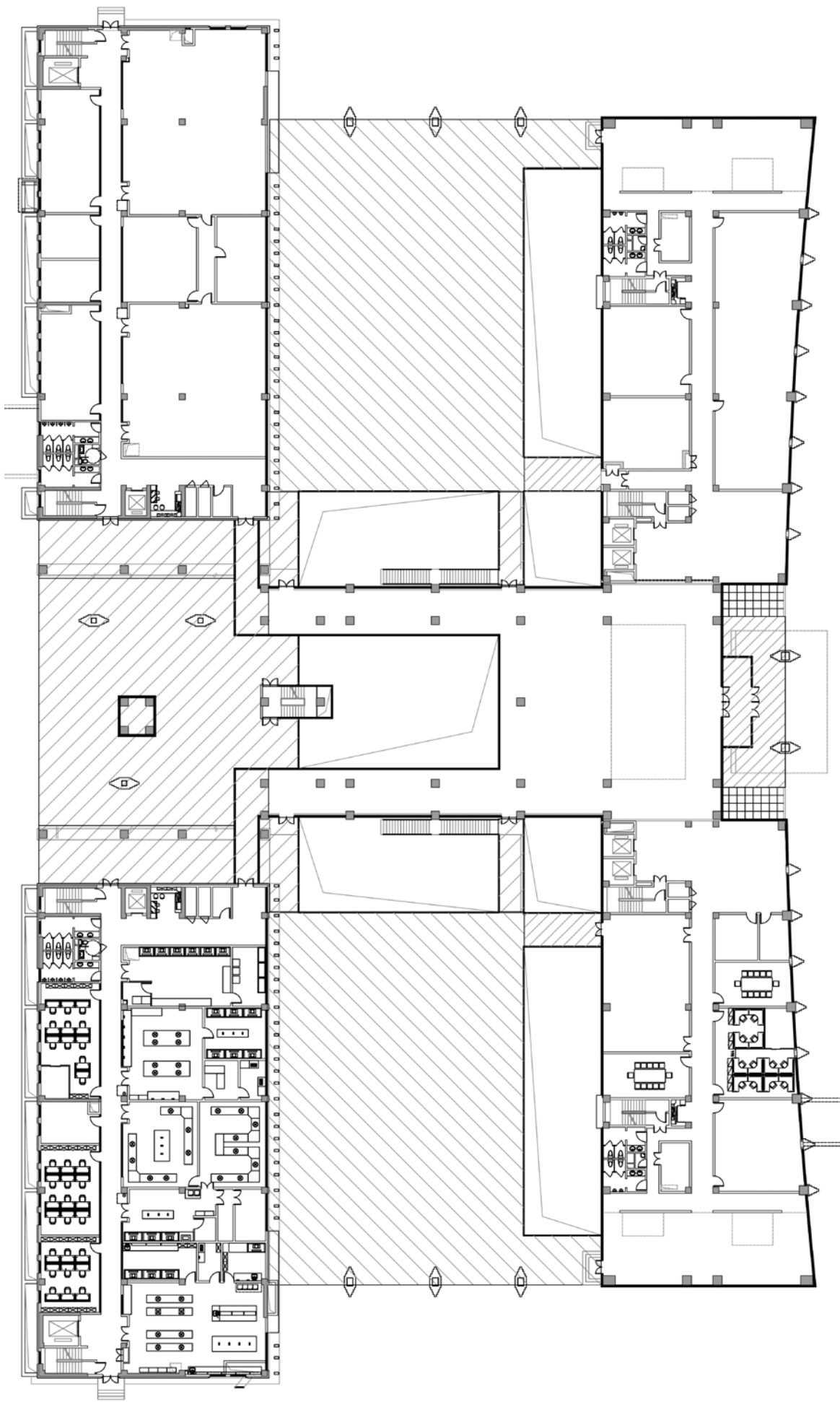
Nutrichem Co., Ltd

Используемые продукты

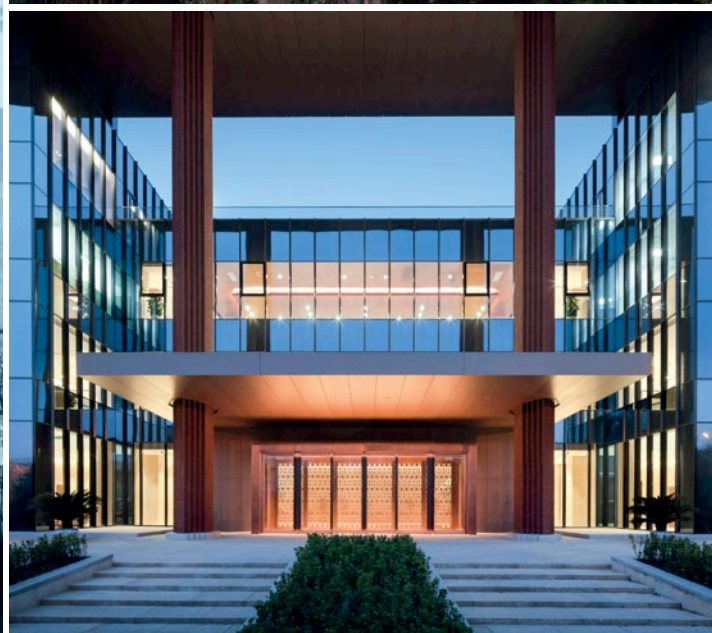
Terca Litanie PHM, Terca, Penter
Blue & Westfalen

Год реализации

2017



План первого этажа. Общая площадь здания научно-исследовательского центра Beijing Nutrichem, имеющего H-образную форму, — 36 218,27 квадратных метров.



Красный кирпич превращает здание из строгой штаб-квартиры в современный офис, по которому комфортно бродить.

> внутренний фасад здания, а зеленая листва растений, растущих во внутренних двориках, составляет яркий контраст с красным кирпичом. В данном случае материал придает зданию ощущение уюта и тепла.

КИРПИЧ ВНУТРИ И СНАРУЖИ. Дизайн фасада, выполненный в красном кирпиче, находит свое

продолжение внутри здания. Одна из стен 4-этажного крыла, расположенного в конце офисной зоны, сделана из красного кирпича. Бросая крапчатые тени, в дневное время в холл через решетчатую кирпичную стену пробиваются солнечные лучи. Этот эффект вкупе с теплом красного цвета создает оживленную расслабляющую атмосферу. **■**

ЗДАНИЕ, ПОКРЫТОЕ ПЕРЕЛИВЧАТОЙ МЕРЦАЮЩЕЙ ЛАВОЙ

Планируя реставрацию Центра биологических и клинических исследований (ЦБКИ), расположенного в Клермон-Ферране (Франция), архитектор сразу же подумал о местных вулканах и о терракоте. На создание этого особенного мерцающего терракотового фасада, напоминающего вулканическую лаву, архитектора вдохновила ваза в стиле ар-деко.

Во время строительства исследовательского центра, который объединяет под одной крышей лекционные ступенчатые аудитории для студентов, лаборатории для научных работников и бизнес-центр, Анна-Франсуаза Жюмо из компании Périphériques Architectes пришлось приспособляться к жестким требованиям. Проект предусматривал элемент реконструкции и строительство двух пристроек. Здание имеет протяженность свыше 80 метров и отличается очень длинным фасадом. Фасад отделан цельными глазурованными панелями, уложенными горизонтальными слоями, которые призваны согласовываться с внутренними помещениями (офисами, лабораториями).

В ПОИСКАХ «СВОЕГО» МАТЕРИАЛА. Жюмо, очарованная терракотой, представляла себе, будто она нежно лепит материал, который напоминает вулканическую лаву, но при этом мерцает и переливается тысячей цветов. «Отправной точкой для нас послужила черная эмалированная ваза, купленная в магазине предметов в стиле ар-деко». Вооружившись вазой, Жюмо пустилась на поиски специалиста по терракоте, который смог бы изготовить точно такое же покрытие, как у этой вазы. Решение пришло в виде специальных керамических панелей, которые были доработаны.

ФАКТЫ И ЦИФРЫ

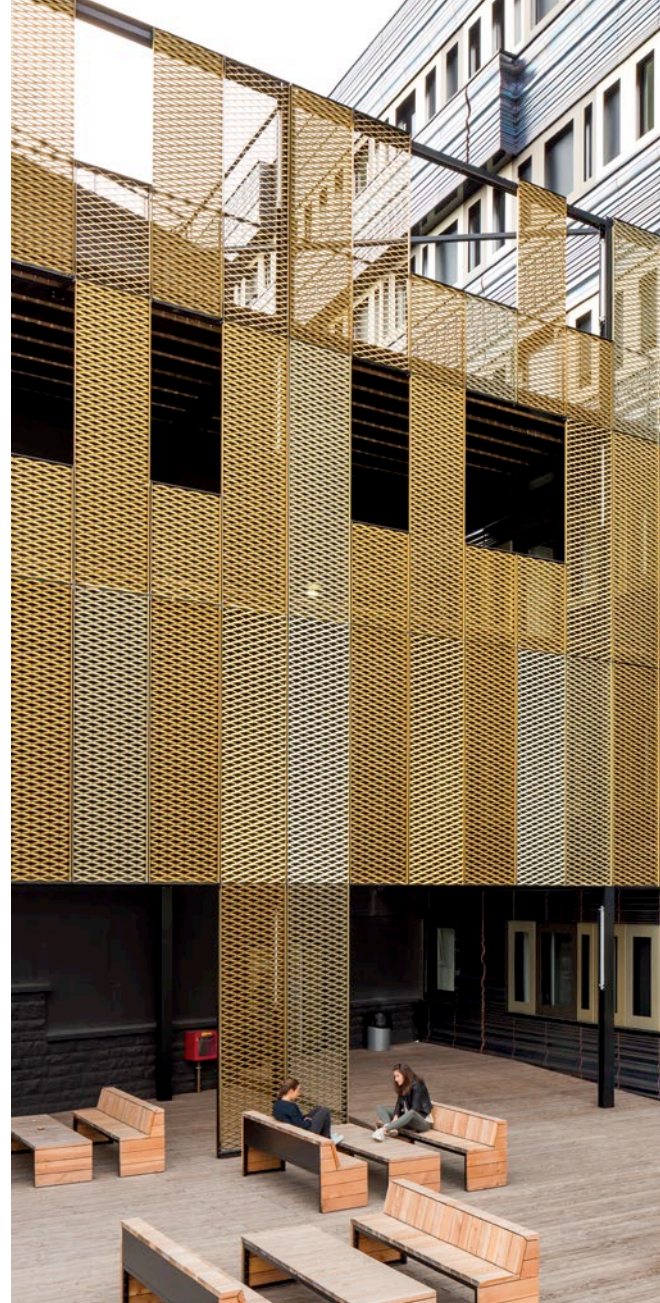
Название проекта
Центр биологических и клинических исследований (ЦБКИ), Клермон-Ферран, Франция

Архитектор
Анна-Франсуаза Жюмо для Périphériques Architectes

Клиент
Sarl FCI из коммуны СЕБАЗА (департамент Пюи-де-Дом)

Используемый продукт
Плитка Argeton цвета Petrol

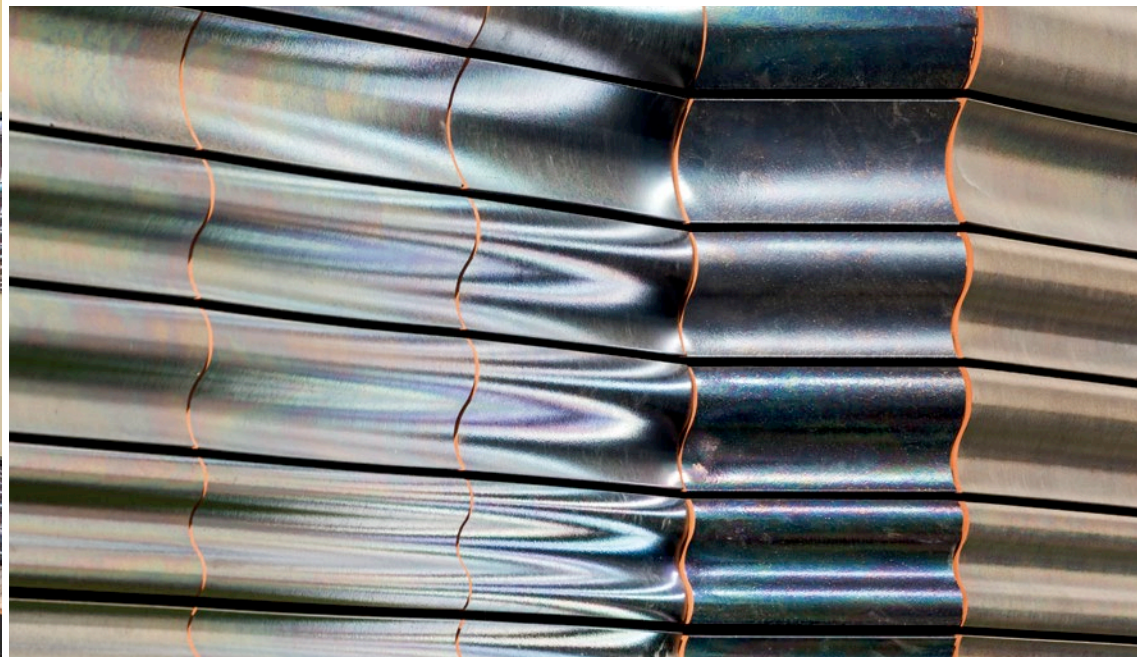
Год реализации
2017





«Еще одна сильная сторона этого материала заключается в том, что он по-разному отражает свет, в зависимости от времени суток и погоды, создавая диалог между зданием и его окружением».

Анна-Франсуаза Жюмо, PÉRIPHÉRIQUES Architectes

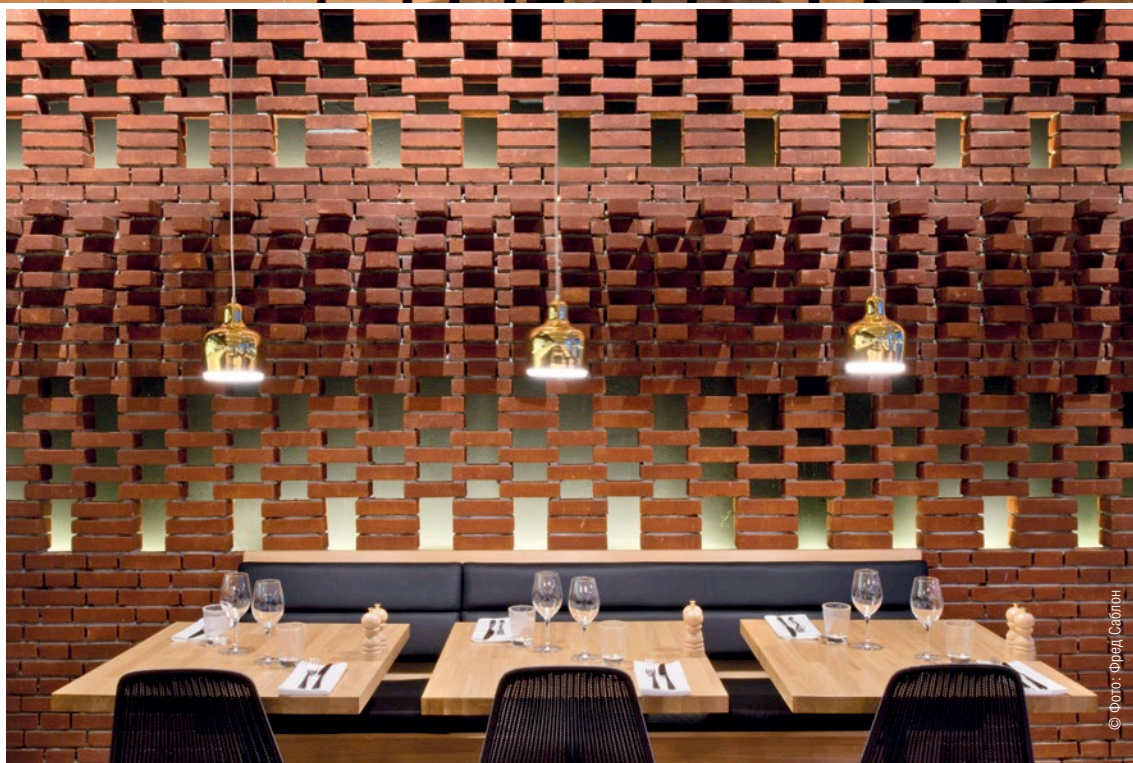


Дизайн предусматривал особую форму и глазурь фасадных панелей, поэтому они были изготовлены в сотрудничестве с архитектором специально для этого проекта.

СОВМЕСТНАЯ РАБОТА. Архитектор вспоминает: «Я посетила компанию-производителя, где мне смогли предложить материал, поверхность которого давала нужный мне эффект, благодаря тому, что эмаль подверглась двойному обжигу». Та эмаль, которую использовала эта компания, черная с радужным отливом, оказалось очень похожей на покрытие вазы. Анна-Франсуаза Жюмо разработала особенную, волнистую, форму плитки для этого проекта. В результате получился длинный фасад, который выглядит подвижным, а волны на самом деле напоминают вулканическую лаву. Вертикальные и горизонтальные линии гармонируют друг с другом, а черная эмаль облицовочных панелей красиво сочетается с богатыми оттенками многочисленных рам и окон — оттенками золота и цвета шампанского. ■



В 2015 году в Брюсселе этот ресторан получил приз за лучший дизайн коммерческого интерьера.



© Фото: Фред Саблон



ИНТЕРЬЕР СО ВКУСОМ ДЛЯ РЕСТОРАНА

Ресторан Colonel в Брюсселе (Бельгия) позиционируется как специализирующийся на блюдах из говядины. Помимо высококачественной еды и обслуживания ресторан предлагает посетителям насладиться оригинальным интерьером, который оформлен красным кирпичом, выложенным особым стилем.

Ресторан Colonel специализируется на качественных мясных блюдах, в частности на блюдах из говядины, воздавая должное регионам Франции, славящимся сортами мяса исключительного качества от таких пород, как шаролезская, обракская, салерская, нормандская и т. д. В меню вы найдете множество различных сортов мяса, блюда из которых готовятся на открытой кухне.

ДОБАВИМ «ИЗЮМИНКУ». Но это не единственное, чем отличается Colonel. Фундаментальные ценности, такие как готовность брать на себя любые задачи и высокий уровень мастерства, выражены в современном дизайне. Декор здания напоминает об основном ингредиенте блюд — красном мясе. Этим же объясняется выбор терракотовой плитки для пола и ярко-красного кирпича для стены. Эти материалы усиливают чувственное восприятие клиента и создают уютную атмосферу. Кирпичная стена символизирует культуру барбекю и грилинга. Элементы из металла и кладка кирпичного экрана в стиле claustra напоминают гриль. Ажурная перегородка также создает уникальные эффекты света и тени.

ЗАТЕЙЛИВОЕ КРУЖЕВО. Claustra, известная также как бразильская система перевязки, — это такой способ кладки, при котором кирпич опирается на нижележащий кирпич только своими краями. В результате образуются отверстия, делающие фасад или перегородку прозрачной. Это позволяет добиться ряда противоречивых эффектов: уединенности и прозрачности, массивности и пустоты, света и притенения, закрытости и вентилируемости. Особенное решение для особенного ресторана. **■**

ФАКТЫ И ЦИФРЫ

Название проекта

Ресторан Colonel, Брюссель, Бельгия

Архитектор

Dirk De Leeuw architects, Брюссель, в сотрудничестве с Диего Каррионом и Сесиль Грожан

Клиент

BVO Food sprl

Используемый продукт

Terca Egala Koraalrood

Год реализации

2015





Большие окна создают
умышленные контрасты
на фасаде здания.

НОВЕЙШАЯ АРХИТЕКТУРА, ИДЕАЛЬНАЯ ДЛЯ СТАРОГО ГОРОДА

Комплекс зданий Katharinenquartier, недавно построенный в Гамбурге (Германия), объединяет современную архитектуру с традиционным городским пейзажем. Это происходит за счет использования кирпича для фасадов зданий.

Вы живете и работаете рядом с Гамбургским портом, историческим Шпайерштадтом и современным Хафен-Сити? Жителям, гостям и работникам нравится смешение традиционного и современного в этом проекте. «На примере Katharinenquartier мы доказали, что современная высококачественная архитектура возрождает исторический дизайн и отражает то общее, что существует между жизнью и работой», — говорит архитектор Нильс Вагт из компании KPW Papay Warncke und Partner.

ВОЛНУЮЩИЕ ПЕРСПЕКТИВЫ. Комплекс построен на участке, окружающем церковь Святой Екатерины, и на 60 % состоит из жилых домов, а также включает бизнес-пространство и офисные помещения. Жилые дома сгруппированы вокруг покрытой дерном внутренней площади, открытой для посетителей в течение всего дня. Фасады

ФАКТЫ И ЦИФРЫ

Название проекта

Katharinenquartier, Гамбург, Германия

Архитектор

KPW Papay Warncke und Partner

Используемые продукты

Ярко-красный клинкер Terca Bockhorn Roßlau и черный клинкер Terca Bockhorn Steglitz

Год реализации

2015

зданий выполнены из характерного для данного региона кирпича.

ЭКСКЛЮЗИВНЫЙ БЛАГОДАРЯ КИРПИЧУ, ОБОЖЖЕННОМУ В КОЛЬЦЕВОЙ ПЕЧИ.

«С учетом гамбургской традиции для дизайна фасадов мог подойти только кирпич», — говорит архитектор. Это подразумевало выбор высококачественного кирпича богатых оттенков, с рельефной текстурой, гармонирующего с городским пейзажем. В конечном итоге выбор свелся к двум видам облицовочного кирпича, обожженного в кольцевой печи, — ярко-красного и черного цвета. Угольные наплывы, шероховатая поверхность и окарины только приветствуются и благодаря своей необычности добавляют этому рустикальному материалу определенную эксклюзивность и индивидуальность. Здания построены в рустикальном стиле.

ЭСТЕТИКА И СОХРАНЕНИЕ ЦЕННОСТИ.

Однако выбор материала для фасадов был продиктован не только соображениями эстетики. Когда вы используете кирпич, здания не нужно красить и, таким образом, снижаются расходы на эксплуатацию. Кирпич устойчив к атмосферным воздействиям и защищает проложенный под ним изоляционный материал. Этот эстетичный кирпич лишь добавляет прелести комплексу Katharinenquartier, и без того отличающемуся непреходящей красотой. ◀

Комплекс Katharinenquartier получил свое название благодаря церкви Святой Екатерины, которая находится неподалеку.



Компания Славдом

www.slav-dom.ru

Контактные данные в г. Москва

Профессиональный шоу-рум «Павелецкая»:
115114, Москва, Павелецкая наб., д. 2, с. 01, оф. 133,
деловой квартал «LoftVille»

**Демо-парк, шоу-рум, офис продаж «Можайское-
МКАД54»:**

121596, Москва, Можайское ш., д. 165, с. 1 (54 км.
МКАД, внешняя сторона, заезд через дублер)

8 (495) 640-51-51

8 (800) 333-51-51

msk@slav-dom.ru

Контактные данные в г. Санкт-Петербург

Профессиональный шоу-рум «Аптекарская»:
197022, Санкт-Петербург, Аптекарская наб., д. 12,
БЦ «Кантемировский»

Демо-парк, шоу-рум, офис продаж «Пискаревский»:

195273, Санкт-Петербург, Пискаревский пр., д. 150,
корп. 2, лит. Н

8 (812) 337-51-51

8 (800) 333-51-51

spb@slav-dom.ru



Wienerberger