

# architectum

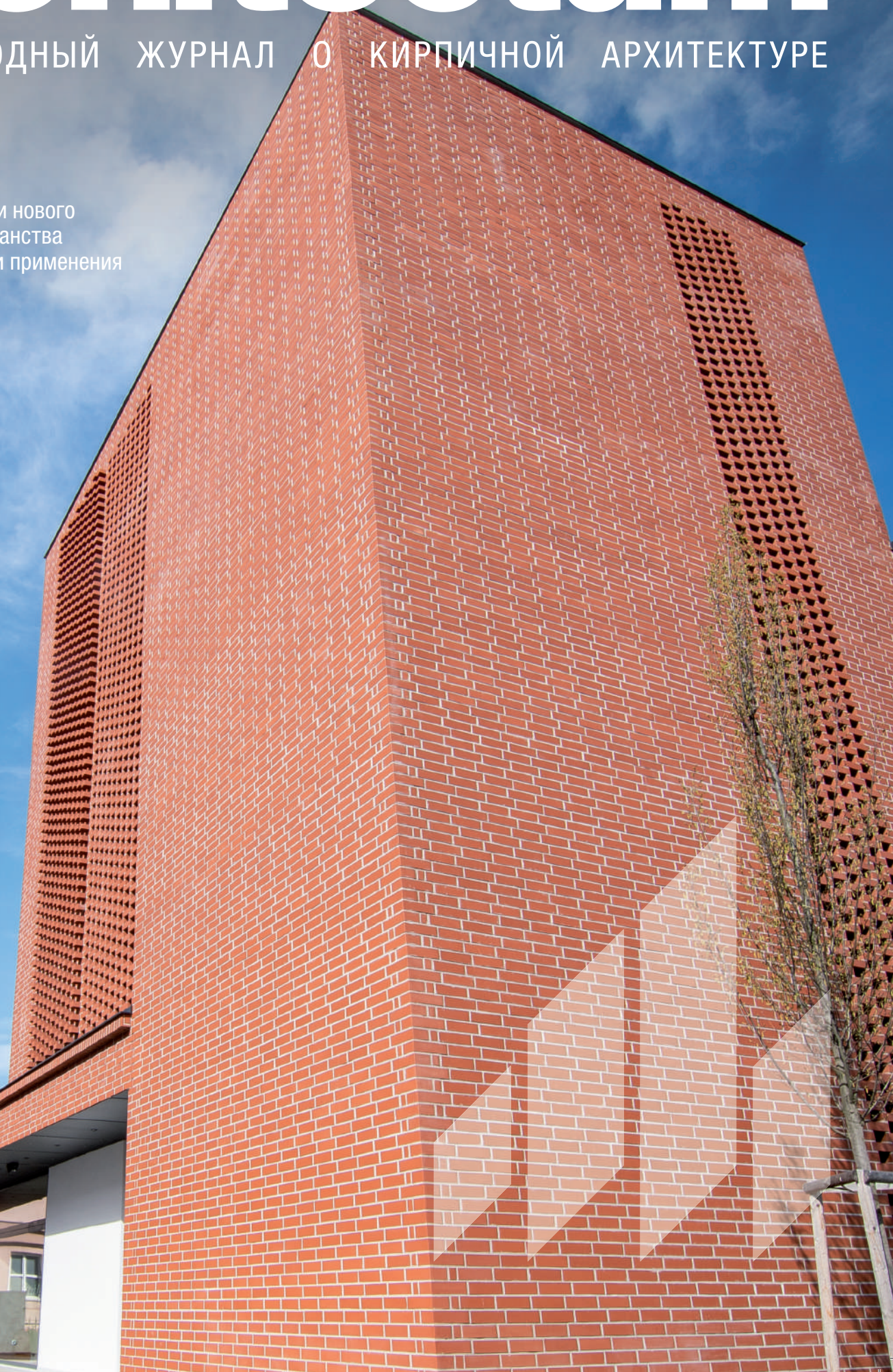
МЕЖДУНАРОДНЫЙ ЖУРНАЛ О КИРПИЧНОЙ АРХИТЕКТУРЕ

## В ЭТОМ ВЫПУСКЕ:

- Сочетание старого и нового
- Расширение пространства
- Новые возможности применения

№28

03|2019  
[www.architectum.com](http://www.architectum.com)





**КРИСТОФ ДОМЕНИГ**  
Генеральный директор Wienerberger Building Solutions

## РЕНОВАЦИЯ ЗДАНИЙ КАК ВКЛАД В БЕЗОПАСНОЕ БУДУЩЕЕ

Архитектура может внести существенный вклад в создание безопасного и комфортного мира для жизни людей. Действенными способами решения проблем роста городов, дефицита площадей и перерасхода ресурсов являются ремонт и модернизация существующих кирпичных зданий. Есть много способов объединить преимущества современной, функциональной архитектуры со старыми зданиями, не жертвуя их первозданной красотой. Керамические строительные материалы обладают высокой прочностью и отличными изоляционными свойствами, а универсальность их применения позволяет создавать сложные архитектурные формы.

В этом номере журнала приводятся некоторые выдающиеся примеры кирпичной архитектуры. Они демонстрируют разнообразные подходы, которые можно использовать при реконструкции зданий – как с точки зрения визуального облика, так и конструктива здания. Эти проекты также иллюстрируют то, как керамические материалы способны подчеркивать характер существующего здания. Ключевым направлением проектов реконструкции является восстановление первоначальной практичности, максимальное удобство и обновление кирпичного здания в соответствии с современными потребностями и стандартами. Проекты с расширением жилого пространства существующих зданий, о которых речь идет в этом выпуске, наглядно показывают, как можно соблюдать этот баланс – здания после модернизации получили новое назначение, более широкий функционал использования, а то разнообразие эффектов, которое можно создать с помощью кирпича, позволило этим проектам заиграть новыми красками.

Все описанные здесь разнообразные способы ремонта и реконструкции продлевают срок службы зданий и повышают их практическую ценность. Керамические строительные материалы формируют городские ландшафты и вносят вклад не только в современную архитектуру, но и в создание рациональных решений для будущих поколений.

Приятного чтения!

Кристоф Домениг

### ВЫХОДНЫЕ ДАННЫЕ

**ИЗДАТЕЛЬ** Wienerberger AG, 1100 Вена **ИЗДАТЕЛЬСТВО** Starmühler Agentur & Verlag GmbH, 1010 Вена, [www.starmuehler.at](http://www.starmuehler.at)  
**ГЛАВНЫЙ РЕДАКТОР** Вероника Шустер-Хоффингер (Wienerberger AG) **ДИЗАЙН И ГРАФИКА** Starmühler Agentur & Verlag GmbH,  
арт-директор: Томас Тузар, [www.starmuehler.at](http://www.starmuehler.at) **ПЕЧАТЬ** BAUER MEDIEN Produktions- & Handels-GmbH **ОБЛОЖКА** +arch, Адела Палова  
Палова **ЧЕТВЕРТАЯ ОБЛОЖКА** +arch, Адела Палова  
**WIENERBERGER AG** WIENERBERGER BUILDING SOLUTIONS, A-1100 Wien, Wienerberg City, Wienerbergerstraße 11  
Tel.: +43 (1) 601 92-10551, [marketing@wienerberger.com](mailto:marketing@wienerberger.com), [twitter.com/architectum](https://twitter.com/architectum), [youtube.com/wienerbergerofficial](https://youtube.com/wienerbergerofficial)

[www.architectum.com](http://www.architectum.com)





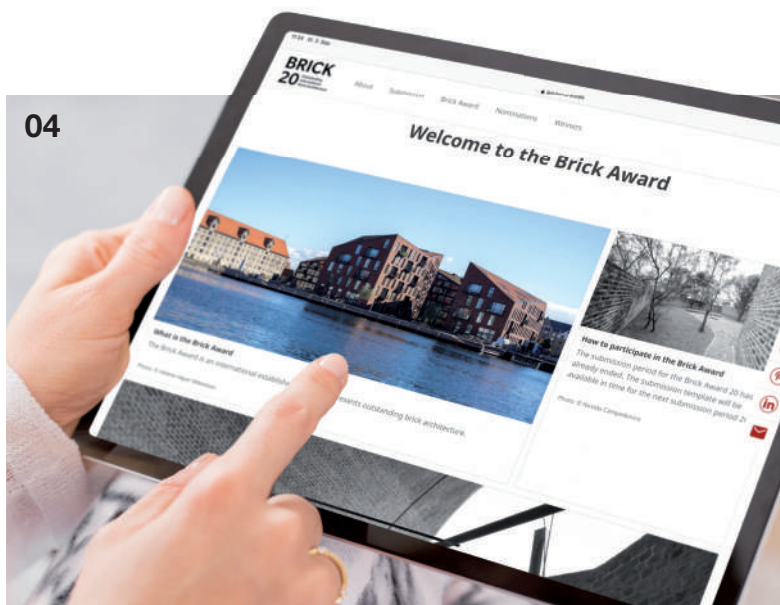
10



28



26



04

## РАСШИРЕНИЕ ПРОСТРАНСТВА

- 16 **ДОБАВЛЕННАЯ ЦЕННОСТЬ ОТ СТАРОГО И НОВОГО**  
Эстония
- 20 **НОВЫЙ ВИД СТАРОГО ЗДАНИЯ**  
Польша
- 22 **НАГРАДА ЗА КРУТОЙ ПРОЕКТ ГОРОДСКОЙ ЗАСТРОЙКИ**  
Германия
- 24 **БЫСТРЫЙ КОСМЕТИЧЕСКИЙ РЕМОНТ**  
Франция

## НОВОСТИ

- 04 **ПРЕМИЯ BRICK AWARD 20**

## РЕНОВАЦИЯ

- 05 **В ПОТОКЕ** Интервью, Эстония
- 08 **РЕСТАВРАЦИЯ, ДОСТОЙНАЯ КОРОЛЕЙ**  
Великобритания
- 10 **ВОССОЗДАНИЕ ИСТОРИИ**  
Норвегия
- 12 **ИГРА СО СВЕТОМ**  
Франция
- 14 **КРЫША-ХАМЕЛЕОН**  
Словения

## ОБНОВЛЕНИЕ

- 26 **ФАСАД ЗДАНИЯ КАК ВТОРАЯ КОЖА**  
Нидерланды
- 28 **ЭКОЛОГИЧНАЯ РЕКОНСТРУКЦИЯ СТАРИННОЙ МЕЛЬНИЦЫ**  
Германия
- 30 **КИРПИЧНЫЙ ФАСАД С ИГРОЙ СВЕТА И ТЕНИ**  
Чешская Республика

# BRICK AWARD 20: МЕЖДУНАРОДНЫЙ КОНКУРС В ОБЛАСТИ КИРПИЧНОЙ АРХИТЕКТУРЫ

## НОМИНАЦИИ КОНКУРСА:

Конкурс Brick Award 20 проводится по следующим номинациям:

«**Чувствовать себя как дома**» дома на одну семью, небольшие жилищные проекты высокого архитектурного качества.

«**Жить вместе**» многоквартирные дома.

«**Работать вместе**» проекты офисных, коммерческих и промышленных зданий.

«**Быть в обществе**» проекты общественных зданий для потребностей образования, культуры и здравоохранения, публичные места и формирование городской инфраструктуры.

«**Строить нестандартно**» инновационные концепции и способы использования кирпича, а также новые строительные технологии, необычные варианты кладки, изготовление кирпича по индивидуальному проекту и форме.

## КРИТЕРИИ ОТБОРА ПРОЕКТОВ:

- Инновации в дизайне и архитектурной концепции
- Большая часть проектов должна состоять из керамических строительных материалов (однако использование продуктов Wienerberger не является обязательным)
- Высокое качество с точки зрения эстетики, формы и дизайна
- Сочетание функциональности, экологичности и энергоэффективности проекта

В 2019 году конкурс Brick Award получил Гран-при «Alpha Awards» в номинации «Маркетинг» – наиболее престижный приз в области премий среди немецкоговорящих стран.



Уже более 10 лет Wienerberger AG проводит международный конкурс в области кирпичной архитектуры Brick Award. За эти годы он стал главным событием для демонстрации великолепия кирпичной архитектуры и мастерства архитекторов. Пятьдесят проектов по номинациям конкурса 2020 года уже выбраны.

Wienerberger учредила награду Brick Award в 2004 году, чтобы показать, насколько захватывающей, необычной и современной может быть кирпичная архитектура. С тех пор в этом независимом конкурсе участвуют самые разные архитектурные проекты из многих стран мира, которых объединяет одно – использование керамических строительных материалов – от крупноформатных блоков и облицовочного кирпича до керамической черепицы и брусчатки. Конкурс Brick Award проводится в пяти различных категориях, и победителей выбирает международное жюри из именитых архитекторов. Обладатель первого приза (включая первое место

в соответствующей категории) получает сумму в 7 000 евро, а четыре других победителя в категории получают по 5 000 евро каждый. В общей сложности 644 удивительных проекта от 20 архитекторов из 55 стран мира принимают участие в конкурсе Brick Award 2020.

**НОВЫЙ ВЕБ-САЙТ** Летом 2019 года веб-сайт конкурса был полностью обновлен. Понятный и простой дизайн, удобная навигация – пользователи смогут познакомиться со всеми проектами по номинациями, посмотреть видеоролики, посвященные проектам-победителям. Заходите на [www.brickaward.com](http://www.brickaward.com) и вдохновляйтесь прекрасными примерами архитектуры. По результатам награждения публикуется книга «Brick Book». В ней описаны 50 проектов, включенных в шорт-лист, и проекты-победители. Девятый номер книги «Brick Book» будет представлен на церемонии награждения в июне 2020 года. 📖



## В ПОТОКЕ

Театр «Угала» в Вильянди (Эстония) впервые открыл свои двери в 1981 году. С тех пор он стал уютным домом и для детского театра, и для зала классической музыки, в котором выступают музыканты из разных стран. Но со временем ему потребовалась реновация, к которой были привлечены архитекторы из фирмы R-Konsult, изначально проектировавшие это самое здание.

**О**ригинальное здание театра «Угала» было построено 30 лет назад. В то время оно являлось одним из самых современных зданий в странах Балтии. С какими сложностями или неожиданными препятствиями пришлось столкнуться в процессе ремонта такого необычного объекта?

**Архитектор Ирина Рауд:** Реконструкция здания, которое мы проектировали, через 30 лет стала для нас интересной задачей, особенно потому, что теперь оно имеет статус памятника архитектуры 20-го столетия и находится под защитой государства. Нужно признать, что реконструкция существующего здания все-таки более сложная задача, чем разработка с нуля. Приходится решать, что нужно оставить и что добавить. Нужно пересмотреть каждый уголок здания. Успешная реконструкция та, которая не заметна. Строительство было возобновлено осенью 2016 г. Идея состояла в том, чтобы открыть для посетителей

новое, но ни в коем случае не другое здание. Поскольку с течением времени здание не устарело с точки зрения оригинальности идеи и функциональности, нам не пришлось вносить какие-либо фундаментальные изменения.

**Какую роль в этом контексте сыграли правильно подобранные материалы?**

Внешний вид обновленного театра «Угала» напоминает, так сказать, «прежнюю» версию. Если вы посмотрите на фото нового и старого здания «Угала», здания на них будут выглядеть совершенно одинаково. Старый фасадный камень был удален, но его заменили красным кирпичом с аналогичным дизайном. Вот почему сотрудничество с компанией Wienerberger было для нас столь полезным. Гладкий красный кирпич, произведенный на фабрике Aseri, идеально подошел для этой цели. Чтобы воссоздать оригинальный внешний рисунок оформления театра были >

При первом посещении объекта у архитекторов возникла идея кирпичного здания, состоящего из террас.

**«Нам удалось перепроектировать здание так, чтобы не утратить ничего из того, что было знакомо посетителям. Вместо этого мы нашли способы использовать здание более рационально».**

Эрки Таммелехт, архитектор R-Konsult



> индивидуально разработаны и изготовлены декоративные фасадные элементы – плитка под кирпич и угловые элементы.

#### Каким было ваше видение дизайна? Что вас вдохновляло?

Когда в 1969 году архитектор Инга Орав и я отправились осматривать место будущего театра, это был серый и дождливый день. На участке не было ничего, кроме нескольких небольших сараев с коричневыми ржавыми крышами, которые блестели от дождя. Эти крыши ярко контрастировали с серым небом. Именно это и привело к мысли, что новое здание должно быть красным – из красного кирпича.

#### «Угала» – это уникальное здание. Будучи массивным, оно не выглядит громоздким, наоборот, сливается с окружающей средой. Как архитекторам удалось этого добиться?

С точки зрения функционального и пространственного дизайна театра «Угала» нашим главным источником вдохновения стала заводь реки, протекающей через этот район, а также высокая зеленая роща на заднем плане.

Сливаясь с природой, архитектурный ансамбль театра поднимается в виде террас разных уровней до самой высокой сценической башни. Это позволяет большому, с точки зрения масштабов, зданию, не выглядеть таким огромным, благодаря тому, что оно вписано в ландшафт. Более 30 лет назад мы руководствовались именно такими мотивами, и, как подтвердило будущее, этот подход был успешным.

#### Насколько важны детали?

Наличие оригинальных деталей в здании театра «Угала» имеет жизненно важное значение. Начиная со способа укладки наружных стеновых кир-

пичей и заканчивая дверными ручками и светильниками. Это та задача, которую было особенно приятно решать. В старом здании «Угала» были уникальные наружные и внутренние архитектурные детали, они не использовались больше нигде, ни до ни после, ведь их приходилось изобретать при создании оригинального проекта. В настоящее время существует множество однотипных серийных изделий, поэтому в современной архитектуре относительно мало уникальных особенностей. Массовое производство наступает повсюду, и становится все меньше оригинальных решений, но даже в этом случае одним из принципов реконструкции здания театра «Угала» было использование как можно большего количества работ эстонских дизайнеров. Свой вклад в неповторимый облик здания театра внесли кирпичи, изготовленные по индивидуальному заказу.

#### Привлекались ли к проекту реновации люди, которые являются непосредственными пользователями здания (актеры, сотрудники, посетители и т. д.)? Если да, то каким образом?

Сотрудничество с театром было неотъемлемой частью проекта реконструкции. Их идеи и предложения легли в основу нашей работы. Напри-

Для архитекторов было важно, чтобы здание театра, несмотря на его массивность, гармонизировало с окружающей природой.

**«В случае с театром «Угала» нам пришлось модернизировать здание с четким и сильным архитектурным «голосом» так, чтобы не потерять его уникальность».**

Анна Теммо, архитектор R-Konsult

Слева направо: Ирина Рауд, Анна Теммо, Эрки Таммелехт



Реконструкция дала известному театру совершенно новую оболочку из красного кирпича, которая напоминает оригинальный фасад. Некоторые декоративные элементы из керамики были изготовлены по индивидуальному заказу.



## ЦИФРЫ И ФАКТЫ

**Название проекта**  
Театр «Угала», Вильянди, Эстония

**Архитектор**  
Архитекторы R-Konsult: Ирина Рауд, Анна Теммо, Эрки Таммелехт

**Заказчик**  
Театр «Угала»

**Использованные материалы**  
Облицовочный кирпич Terca, модель Red Smooth и кирпич по индивидуальному проекту, облицовка и угловые элементы из натурального кирпича Terca, модель Red Smooth

**Год завершения проекта**  
2016

мер, сотрудники театра хотели сделать кафе на террасе на втором этаже. Сегодня, и, мы надеемся, что такая ситуация сохранится в будущем, роль архитектора состоит в том, чтобы создавать приятную среду – среду, к условиям которой пользователям не нужно приспосабливаться, а можно просто использовать и чувствовать себя комфортно. Мы улучшили условия перемещения посетителей здания, принимая во внимание потребности людей с ограниченной мобильностью, дав им возможность перемещаться в той же зоне, что и другие, чтобы они не ощущали изоляции.

## Изменились ли требования к театральным зданиям с течением времени?

С точки зрения зрителя – незначительно. Людей волнует ощущение комфорта, сохранение присущей театру атмосферы тайны и уважения к артистам. Цель архитекторов всегда заключалась в том, чтобы, как мы надеемся, создать среду и атмосферу, фон, в котором человек чувствует себя хорошо, не давить на них, не красть их индивидуальность. ◀



После ремонта пятисотлетняя усадьба обрела новую крышу из традиционной керамической черепицы.

## РЕСТАВРАЦИЯ, ДОСТОЙНАЯ КОРОЛЕЙ

Некоторые здания, такие как усадьбы, замки и дворцы, заслуживают того, чтобы получить статус особо охраняемых памятников архитектуры, ведь они являются символами бурной истории Европы и объектами научного интереса и исследований. Английская усадьба получила новую, но аутентичную крышу, изготовленную из десятков тысяч глиняных черепичных плиток ручной работы.

Усадьба Тюдоров Вайн в деревне Шерборн-Сейнт-Джон, что недалеко от Бейзингстока, является архитектурным шедевром XVI века. Этот объект требует постоянного ухода, и необходимо соблюдать осторожность, чтобы сохранить первоначальную эстетику. Особый исторический статус здания и сохранение его оригинального внешнего вида были основными приоритетами при выполнении проекта реконструкции в 2015 году. Тогда был произведен ремонт крыши площадью 1 600 м<sup>2</sup> с заменой 71 000 черепичных плиток.

**ОРИГИНАЛЬНЫЙ ПРОЕКТ** Усадьба была построена между 1500 и 1520 годами как дом для одного





Сейчас над черепицей работает время: в течение следующих нескольких лет она потемнеет из-за воздействия атмосферных явлений и постепенно будет становиться все ближе и ближе к первоначальному виду.

одно преимущество ручного изготовления черепицы: посетителям предлагалось увековечить свои отпечатки рук на глиняных плитках в обмен на добровольное пожертвование. В результате отремонтированная крыша была изготовлена из 12885 элементов с индивидуальной подписью, и были собраны пожертвования на сумму около 64 000 фунтов.

**КОМПЛЕКСНЫЙ РЕМОНТ** В прошлом кровля подвергалась мелкому ремонту, но этот проект стал первой по-настоящему комплексной реставрацией кровли за более чем 150 лет. Все элементы черепицы были заменены, дымоходы были разобраны и восстановлены, деревянная конструкция и проводка были заменены, была установлена новая теплоизоляция. В общей сложности для завершения проекта реконструкции потребовалось 18 месяцев. Керамическая черепица, изготовленная с тщательным соблюдением старинной технологии, будет стареть естественным образом, как и прежняя, и со временем станет еще красивее. **▣**

из лордов при короле Генрихе VIII из династии Тюдоров. С тех пор он находился в частной собственности до 1956 года, когда был завещан Национальному фонду.

Эта некоммерческая организация занимается защитой природных и архитектурных памятников в Великобритании. Нынешний владелец высказал пожелание, чтобы новая крыша была максимально похожа на оригинальную. По этой причине элементы черепицы были изготовлены вручную с использованием традиционных методов и местной глины «Уилдской». Земля под усадьбой и вся окружающая местность богата залежами этой глины, и оригинальная крыша, скорее всего, была сделана из нее. Было еще

## ЦИФРЫ И ФАКТЫ

**Название проекта**  
Усадьба Вайн, Бейзингсток, Великобритания

**Архитектор**  
Nick Cox Architects

**Заказчик**  
Ken Biggs Contractors Ltd

**Использованные материалы**  
Традиционная античная черепица Keumer

**Год завершения проекта**  
2018

# ВОССОЗДАНИЕ ИСТОРИИ

Для проекта реконструкции кровли нескольких исторических зданий, входящих в комплекс старой кобальтовой шахты в Норвегии, под заказ была изготовлена копия оригинальной черепицы «бобровый хвост». Так современный музей сохранил внешний облик оригинальной постройки 1790 года.

**М**узей под открытым небом Blaafarveværket в норвежской коммуне Мудум уже 50 лет является достопримечательностью и известен своими выставками на темы искусства, культуры, истории и природы. Это историческое здание первоначально использовалось для переработки кобальтовой руды (минерала синего цвета). С 1772 года кобальт добывался в близлежащих шахтах, и старая фабрика, а потом и современный музей получили название от слова «Blaafarge», которое означает «синий цвет». В 2016 году потребовался ремонт крыши, чтобы музей продолжал нормально работать. Туне Синдинг Стейнсвик, управляющий директор, была непреклонна в своем намерении использовать аутентичное архитектурное решение. В 2018 году этот проект получил премию Europa Nostra Award, приз Европейского Союза за сохранение наследия.

**ЗАКАЗ НА РУЧНУЮ РАБОТУ** Крыши старейших зданий, в том числе здания стекольного завода, входящего в список культурного наследия, примерно с 1790 года и по настоящее время, изготовлены из оригинальной черепицы типа «бобровый хвост». В соответствии с практиками консервации исторических памятников предполагалось сохранить эту черепицу для повторного использования, но ее состояние оказалось слишком плачевным. Поэтому было решено отправить образцы оригинальной глиняной черепицы на завод Wienerberger в Айзенберг, Германия. Там была изготовлена копия старой рифленой черепицы и обработана специально разработанной глазурью Sescilienhof. Этот метод придал крышам аутентичный вид, имитирующий состаривание, и гармонично вписал их в общий архитектурный ансамбль исторических зданий.

**СОХРАНЕНИЕ АУТЕНТИЧНОСТИ** После успешной реконструкции старейших зданий в 2017 году г-жа

## ЦИФРЫ И ФАКТЫ

**Название проекта**  
Музей Blaafarveværket, Мудум

**Архитектор и Заказчик**  
Музей Blaafarveværket, Мудум

**Производитель кровли**  
Buskerud Bliikk AS, Драммен

**Использованные материалы**  
Черепица типа «бобровый хвост» марки Koramic Straubing, цвет: Sescilienhof, изготовлена по спецзаказу

Koramic P451, цвет: Vieille Victorian

**Год завершения проекта**  
2016 – 2020 гг.

Копия старой черепичной плитки для кровли была покрыта специально разработанной глазурью для имитации эффекта состаривания.





Музей под открытым небом открыт более 50 лет назад и является популярной туристической достопримечательностью в Норвегии.

Стейнсвик использовала тот же метод, чтобы покрыть другие деревянные дома комплекса черепицей «бровый хвост».

Следующие этапы проекта по реконструкции крыш сараев и фахверковых домов были выполнены в 2018 и 2019 годах. Черепица ручной работы здесь не требовалась, но целью работ являлось получение гармоничного общего вида. Была выбрана черепица Koramic P451 Vieille Victorian. Если оригинальные черепичные плитки были в достаточном хорошем состоянии, то их подвергали чистке и использовали повторно. Для замены утраченной черепицы, по необходимости, использовались новые плитки Koramic. Предполагается, что дальнейшие проекты по реконструкции будут продолжаться до 2020 года, включая, бывший частный дом на территории комплекса. И снова главной задачей при их выполнении будет сохранность эстетики и подлинности исторических зданий. ◀

# ИГРА СО СВЕТОМ

Архитектор Ахмед Фаузи хотел, чтобы этот проект стал новой городской достопримечательностью. Спортивный зал имени Пьера Мендеса-Франса в городе Вильнёв-д'Аск на севере Франции в результате реновации стал более энергоэффективным и сохранил привлекательный внешний вид. Этот спортивный зал теперь может продолжать выполнять свою функцию культурно-спортивного центра в городе.

**К**оммуна Вильнёв-д'Аск, расположенная на восточной окраине города Лилль на севере Франции, в 1996 году была признана главным спортивным городом Франции. И неудивительно – город вкладывает более 10% своего годового бюджета в развитие спорта и физической культуры. Население города составляет чуть более 60 000 человек, и в общей сложности в районе Пре расположены 27 спортивных залов, в том числе центр имени Пьера Мендеса-Франса. Первоначально он был построен в 1984 году, а реставрационные работы в здании были завершены в 2018 году. Общая площадь спортивного центра составляет 700 м<sup>2</sup>. Центр состоит из двух одноэтажных зданий, в одном из которых находятся спортивные площадки, а в другом – раздевалки и туалеты. Сейчас этот спортивный зал имеет яркий, открытый и залитый светом вид. Архитектору удалось создать воздушную, но выразительную форму, которая с момента входа в здание заряжает посетителей бодростью и позитивом.

**ОСНОВАТЕЛЬНОСТЬ** Нижняя часть кирпичного здания с двойной отделкой облицована кирпичом Терса. «Идея состояла в том, чтобы «прикрепить» основание здания к земле и получить нечто, напоминающее кору дерева, растущего из земли», – говорит о визуальной концепции здания Ахмед Фаузи, городской архитектор. Этот эффект был достигнут благодаря использованию кирпича Терса Marono цвета «коричневый каштан» с намеренно состаренной поверхностью. В дополнение к выбору основного кирпича с различными оттенками коричневого цвета, тот же тип экстродированного кирпича пестрых цветов исполь-

зуется в облицовке фасада. Результатом стал неоднородный, естественный общий вид с красочными акцентами у основания. Сам спортивный зал расположен наверху и будто бы «витает» в воздухе. Большие окна добавляют дизайну легкости и пропускают в помещение зала много света. Сочетание кирпича, дерева и панелей из стали создает прочную конструкцию с игривым настроением, но в то же время четкую эстетику нового здания. «Уютный внешний вид кирпичного основания в сочетании с разнообразием текстур и цветов придает зданию ощущение легкости, несмотря на его размеры и высоту», – говорит планировщик. То, что город недавно отремонтировал спортивный зал, означает, что он не только дал одному из своих наиболее важных зданий путевку в будущее, но и добавил в городской ландшафт элемент с красочной современной архитектурой. ◀

## ЦИФРЫ И ФАКТЫ

### Название проекта

Спортивный зал имени Пьера Мендеса-Франса, Вильнёв-д'Аск, Франция

### Архитектор

Ахмед Фаузи

### Заказчик

Муниципалитет города Вильнёв-д'Аск

### Использованные материалы

Кирпич Терса Marono extra E1, Кирпич Терса с глазурью голубого, зеленого, оранжевого и желтого цветов

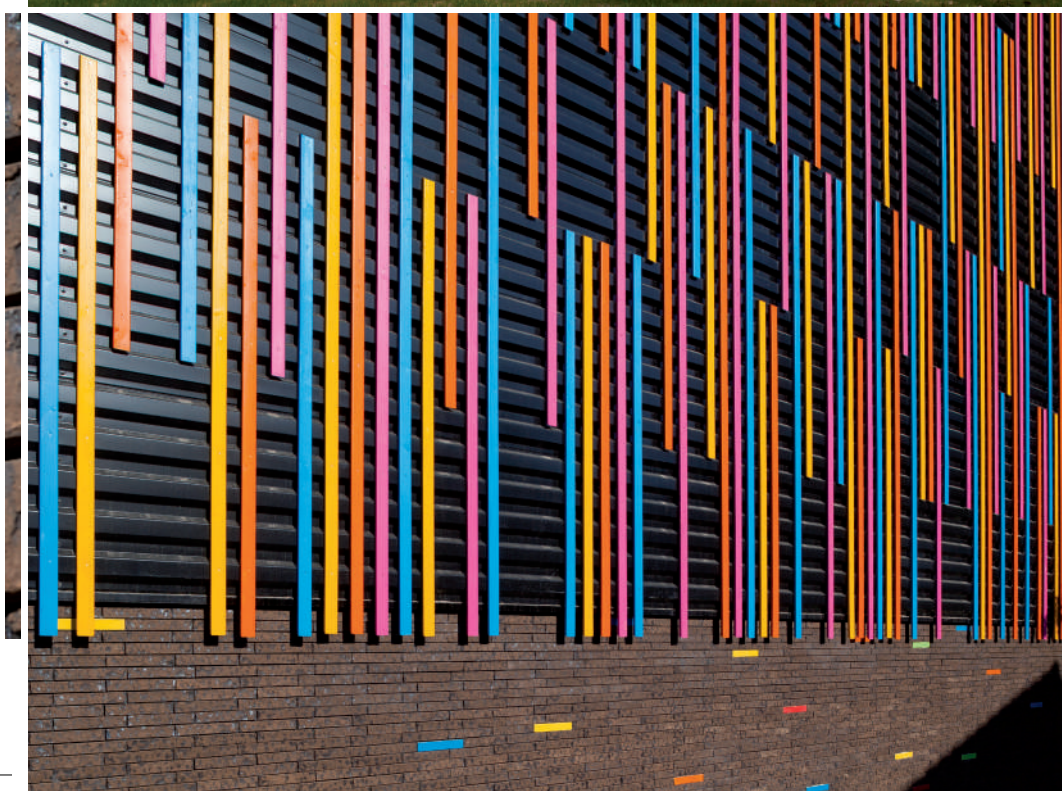
### Год завершения проекта

2018



Выбор натуральных и экологически чистых материалов позволил успешно объединить эстетику с функциональностью.

После ремонта спортивный зал превратился в красочное и открытое для лучей света здание для всех горожан, любящих спорт.



«Кирпичное основание придает зданию ощущение прочности и уюта, а разнообразие текстур и цветов фасада – легкость и воздушность, даже несмотря на его размеры и высоту».

Ахмед Фаузи, архитектор



Вверху: Первый в Словении архитектурный проект, который продемонстрировал, что большие наклонные крыши могут успешно использоваться при реконструкции исторических зданий, находящихся под охраной государства.

Справа: Новый этаж как один из вариантов инновационных и эстетичных решений для мансардных окон.



# КРЫША-ХАМЕЛЕОН

Реконструкция отеля и ресторана Maribor в Словении доказывает, что большая наклонная крыша может быть переоснащена и использована по-современному, с соблюдением стандартов сохранения облика исторических зданий.

Главная площадь в Мариборе – Главни Трг – окружена историческими зданиями. Одно из таких зданий на западной стороне площади было построено в 1657 году и в течение многих лет в ней находилась пивоварня. Но долгое время оно стояло в руинах после пожара. В конечном счете здание было отремонтировано и восстановлено в своей первоначальной красоте как внутри, так и снаружи. С 2017 года оно снова излучает свое историческое очарование, отныне в нем находится отель и ресторан Maribor.

**МНОГОФУНКЦИОНАЛЬНОСТЬ** На полностью сохранившемся первом этаже теперь ресторан отеля Maribor, в котором царит дух старой пивоварни. На втором этаже появились конференц-залы и офисы, а чердаки были превращены в квартиры и гостиничные номера. Здание занесено в список исторических памятников, поэтому у архитектурной фирмы Reichenberg Arhitektura из Марибора,

## ЦИФРЫ И ФАКТЫ

**Название проекта**  
Отель и ресторан Maribor,  
Словения


**Архитектор**  
Грегор Райхенберг, Reichenberg  
Arhitektura

**Заказчик**  
Galerija Gosposka

**Использованные материалы**  
Черепица «бобровый хвост»  
натурального красного цвета

**Год завершения проекта**  
2017

занимавшейся его реновацией, было не так много возможностей для изменения внешнего вида здания. Даже внутренние работы представляли серьезные проблемы.

**НЕВИДИМЫЕ ОКНА** Наибольший потенциал представляли чердачные помещения, которые ранее не использовались. Перед экспертами стояла задача найти компромисс между историческим наследием и современными потребностями. Следовательно, все элементы, используемые в здании, являются либо оригинальными, либо реконструированными. Большинство компонентов здания и часть крыши были сохранены в их первоначальном состоянии. Другую часть крыши пришлось заменить новой из стали по причине ее износа. Крыша площадью 3 500 м<sup>2</sup> покрыта черепицей «бобровый хвост» натурального красного цвета. Новый мансардный этаж имеет три уровня, а естественный свет попадает туда через проемы в крыше со стороны улицы. Чтобы внести как можно менее заметные изменения во внешний вид, эти проемы были оснащены подвижными стеклянными жалюзи, которые сохраняли непрерывность ската крыши, и заслонками того же цвета, что и черепица. Поэтому окна практически не видны и здание сохранило свой исторический облик. 

Чтобы изменения во внешнем виде здания были как можно менее заметными, оконные проемы в крыше были оснащены подвижными стеклянными жалюзи, которые сохраняли непрерывность ската кровли, и заслонками того же цвета, что и черепица.

# ДОБАВЛЕННАЯ ЦЕННОСТЬ ОТ СТАРОГО И НОВОГО

Один из самых больших торговых залов рынка на Балтийском вокзале в Таллине был модернизирован – появилось новое пространство и наклонная крыша. Теперь посетителей радует брусчатка разных цветов, как аллегория людей с архитектурными формами.

**Р**ынок – это всегда суета, общение множества людей. Торговые залы должны выполнять самые разные задачи. И это именно то, что посетители ждали от многофункционального рынка на Балтийском вокзале в северной части Таллина, открытого в 1993 году. Модернизация в 2017 году, должна была придать зданию, постро-

енному еще в 1870-х годах, современный вид и вместить на торговых площадях еще больше людей.

**СОЧЕТАНИЕ СТАРОГО И НОВОГО** «Этот проект также направлен на сохранение исторического характера здания, такого как главный фасад, образованный тремя двухэтажными складами из известняка», – говорит Райво Котов, архитектор КОКО >





Новый проект исторического здания должен был расширить торговое пространство и разнообразить функциональные возможности этого объекта.





«Важно то, что мы не просто перепроектировали одно здание, но мы также расширили его функционал – помимо торговых площадей появились общественные пространства и дополнительные места на террасах, где люди могут отдохнуть».

Райво Котов, KOKO architects





Посадочные места на открытой площадке соединены пандусами и террасами, где посетители могут отдохнуть.

## ЦИФРЫ И ФАКТЫ

**Название проекта**  
Рынок на Балтийском вокзале, Таллин, Эстония

**Архитектор**  
KOKO architects

**Заказчик**  
Астри Киннисвара

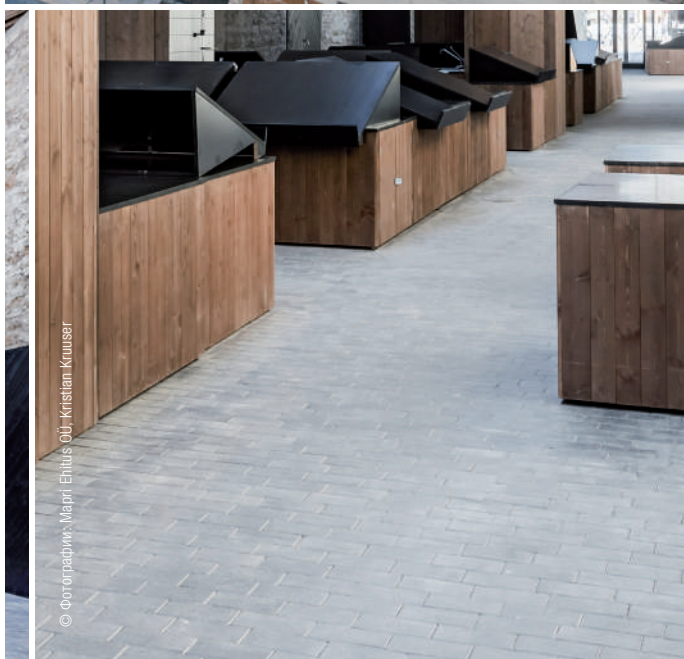
**Использованные материалы**  
Брусчатка Penter (Dresden и Westminster)

**Год завершения проекта**  
2016

> architects из Таллина. «Здесь особенно ярко проявляется симбиоз старого и нового. Зданию просто необходимо открытое пространство с высокими потолками». После модернизации у здания появилась наклонная крыша, новый цокольный этаж и видоизмененная открытая зона на улице. «Для нас было очень важно не убирать и не заменять существующие этажи. Скорее мы стремились объединить старый и новый исторические слои и строить с учетом окружающей среды», – говорит Райво Котов.

**В ИДЕАЛЬНОЙ ГАРМОНИИ** Теперь рынок внутри зала занимает три этажа. Передняя часть крыши выступает за пределы здания, накрывая собой территорию улицы. Форма крыши определяет горизонт и идеально сочетается с брусчаткой на открытых пространствах, придавая всему зданию уникальный вид. Важным фактором реновации было использование прочных и натуральных материалов. Далее г-н Котов продолжает: «Мы хотели сделать так, чтобы здание не просто выглядело хорошо после ремонта, а сохранило бы свой свежий вид и через 50 лет. Здание должно стареть изящно. А материалы из керамики будут выглядеть элегантно и сохраняют свою ценность через года». В дополнение к работам по ремонту и модернизации рыночного зала перед архитекторами стояла важная задача – придумать, как увеличить прибыль от прилегающей территории путем создания новых общественных пространств, где люди смогли бы встречаться и отдыхать. ◀

В этом проекте использовался кирпич разного цвета и керамическая плитка по размеру кирпича.



Внешний вид нового школьного здания определяется простотой и лаконичностью. Черепица на фасаде подчеркивает четкие горизонтальные и вертикальные линии здания.

# НОВЫЙ ВИД СТАРОГО ЗДАНИЯ

Архитекторы играют с формами, структурой, материалами и поверхностями зданий, работая над объектом. Команда архитекторов, которая занималась проектом модернизации начальной школы имени Иоанна Павла II в деревне Псары, недалеко от Вроцлава в Польше, выбрала для оформления фасада черепицу.

## ЦИФРЫ И ФАКТЫ

### Название проекта

Начальная школа имени Иоанна Павла II, Псары, Польша

### Архитектор

Mroziuk Architektura

### Заказчик

Baumatech

### Использованные материалы

Черепица Koramic Orea 9 натурального красного цвета

### Год завершения проекта

2018

Черепица на фасаде? Это звучит немного странно, но проектировщики этого здания решили облицевать все здание (общая площадь фасада и крыши 2 500 м<sup>2</sup>) черепицей, а не кирпичом, соответствующим местным традициям. В этом проекте использовалась высококачественная черепица Koramic Orea 9, соответствующая требованиям к минимализму и функциональности. Это было жизненно важно, так как правильная форма в сочетании с подходящим методом монтажа обеспечивает абсолютную защиту здания от непогоды.

**ТРАДИЦИОННЫЙ ФАСАД** Во время реконструкции в 2018 году к оригинальному зданию школы был добавлен Т-образный корпус, соединенный со старым зданием коридором. В этом здании сейчас находится спортивный зал, дополнительные классные комнаты, комната отдыха с кухонной зоной и кабинеты для учителей и завуча. Кшиштоф Мрозюк и Кароль Петруха из польской архитектурной студии Mroziuk Architektura, зани-


маясь проектом модернизации школы, пошли по пути создания фасада в исторических традициях региона. «В окрестностях Вроцлава фасады часто облицовывали керамикой, поэтому мы решили использовать этот материал, чтобы создать фасад в традиционном дизайне местных сельских зданий», – объясняет архитектор Кшиштоф Мрозюк.

**МИНИМАЛИЗМ ГЛАДКИХ И ПРОСТЫХ ФОРМ** Весь фасад Т-образного дополнительного корпуса облицован черепицей и планками из состаренной древесины. Размер черепицы Koramic Orea 9 идеально подхо-





Дизайн крыши и фасада создает единый внешний вид благодаря использованию керамической черепицы одного цвета как для кровли, так и для стен здания.

дид для простых сплошных поверхностей. Прямые линии фасадов и двускатная крыша с открытыми фронтонами позволили без проблем облицевать все здание целиком. Для монтажа черепицы использовалась крепежная система Sturmfix. Эта система обеспечивает простоту монтажа и столь же простую разборку при ремонте. Она гарантирует надежность и устойчивость при сильном ветре. Керамическая черепица на фасадах пристройки и оригинального здания, несмотря на необычный внешний вид, создает минималистичный и простой образ, основанный на традиционных методах строительства. 



# НАГРАДА ЗА КРУТОЙ ПРОЕКТ ГОРОДСКОЙ ЗАСТРОЙКИ

Архитекторы, которые занимались проектом реконструкции исторического памятника – здания Kontor в Лейпциге, действовали осторожно, но креативно, за что их дизайн получил множество наград. Элементом, стилистически связывающим отдельную пристройку и оригинальное здание, стал кирпич.

**Б**ывшую целлулоидную фабрику, памятник промышленной архитектуры 1896 года постройки, нужно было отремонтировать и модернизировать в офисное здание, расширив пространство путем добавления двух квартир на крыше. Для этого деревянную лестницу в существующем здании заменили стальной конструкцией и установили лифт. Помещения бывшей фабрики стали использовать как рабочее пространство для коворкинга.

Проектируя надстройку над зданием, архитекторы из агентства Koche Architekten решили создать стилистически и структурно компактную конструкцию на прочном кирпичном основании здания. Новый мансардный этаж построили из крупноформатных керамических блоков Porotherm. У этого материала отличная несущая способность и теплоизоляционные свойства. Это означало, что не нужно было использовать сложную систему теплоизоляции, а технология строительства из теплой керамики обеспечивала долговечность и устойчивость конструкции. Нагрузка распределена на несущие внутренние и наружные стены. Горизонтальный паттерн кирпичного фасада на первых двух этажах перекликается с грубым горизонтальным рельефом из серой штукатурки в верхней пристройке.

**ВИЗУАЛЬНАЯ ГРАНИЦА** Пристройка заметно отличается от оригинального здания, в основном из-за разницы в цвете, но также и из-за другого размера и расположения окон. Они выровнены только по нескольким внешним краям окон глав-

## ЦИФРЫ И ФАКТЫ

**Название проекта**  
Здание Kontor, Лейпциг, Германия

**Архитектор**  
Knoche Architekten BDA

**Заказчик**  
Частный

**Использованные материалы**  
Керамические блоки Porotherm

**Год завершения проекта**  
2017

Хотя новый этаж визуально отличается от оригинального здания, в структуре стен существуют очевидные параллели.





## ДИЗАЙН, ОТМЕЧЕННЫЙ НАГРАДАМИ

Этот превосходный архитектурный проект уже получил ряд наград, в том числе архитектурную премию города Лейпцига в 2017 году. Кроме того, в 2019 году бюро Knoche Architekten завоевало признание Ассоциации немецких архитекторов (BDA) в Саксонии за «успешную реконструкцию и развитие памятника промышленной архитектуры и исключительное архитектурное мастерство».



В целях сохранения единообразия фасадов, решено было отказаться от балконов. Вместо этого в одной из квартир имеется открытый атриум, а в другой – лоджия.

ного здания, подчеркивая тем самым независимый характер нового мансардного этажа. Чтобы сохранить минималистский внешний вид фасада, балконы в пристройке было решено не делать. Вместо этого меньшая из двух квартир имеет утепленную лоджию, а большая построена вокруг открытого атриума. Этот проект, в рамках которого создано всего две квартиры, хоть и вносит незначительный вклад в развитие застройки в растущем городе Лейпциге, но отвечает растущему спросу на multifunctional здания, объединяя жилое и рабочее пространство. ◀

Модернизация магазина 1960-х годов постройки с перепрофилированием в современное офисное здание было выполнено путем перепроектирования фасада.



## ЦИФРЫ И ФАКТЫ

### Название проекта

Le Plaza, Лилль, Франция

### Архитектор

Жакоб Кальфсбек

### Заказчик

Агентство недвижимости Sergic Lille

### Использованные материалы

Панели Argeton (цвет – каррарский белый, базальтовый серый, вулканический черный)

### Год завершения проекта

2018



Горизонтالي, вертикали, диагонали – дизайн внутреннего двора здания Le Plaza основан на четких геометрических линиях.



# БЫСТРЫЙ КОСМЕТИЧЕСКИЙ РЕМОНТ

Вместо магазина – офисное здание: после косметического ремонта здание 1960-х годов Le Plaza в центре Лилля сияет в оттенках каррарского мрамора, базальтового серого и вулканического черного. Было важно завершить реконструкцию в предельно сжатые сроки.

Здание Le Plaza в Лилле было построено в 1960-е годы и изначально выполняло функцию универсального магазина. Теперь это офисное здание с конференц-залами. В наши дни, когда строгий и мрачный вид фасада из шестидесятых стал неактуальным, агентство недвижимости Sergic Lille поручило архитектору Жакобу Кальфсбекку визуально обновить наружную оболочку здания. Внешний вид оригинального фасада Le Plaza больше не соответствовал современным эстетическим стандартам. Клиент хотел получить новую интерпретацию внешнего вида здания, которая придала бы всему комплексу современный характер и визуальный переход в новый формат офисного здания.

**ИНДИВИДУАЛЬНОЕ СИСТЕМНОЕ РЕШЕНИЕ** «Поскольку во время ремонтных работ помещения

Для проекта были выбраны следующие цвета: каррарский мраморный, базальтовый серый, вулканический черный. Кроме того, белый цвет должен оставаться белым в течение десятилетий, потому что керамические панели не поглощают из воздуха примеси, приводящие к загрязнению.

по-прежнему были заняты, нам пришлось выстроить работу таким образом, чтобы свести к минимуму шум», – говорит архитектор Жакоб Кальфсбек. Чтобы выполнить это требование, было выбрано системное решение, основанное на использовании керамики, которая требует минимума времени на монтаж и придает зданию современный вид. Преимущества системы навесных фасадов стали очевидными при выборе цветов и при последующем монтаже: резка панелей почти не потребовалась, все панели встали на свои места, в результате мы снизили уровень шума и смогли сэкономить время.

**НЕУВЯДАЮЩАЯ ЭСТЕТИКА** «Терракотовые панели сохраняют привлекательность в течение длительного времени, потому что они не поглощают из воздуха примеси, приводящие к загрязнению, в течение десятилетий», – объясняет архитектор Жакоб Кальфсбек. Керамические фасадные панели изготавливаются методом экструзии и устойчивы к атмосферным воздействиям и перепадам температур. По индивидуальному заказу этим панелям можно придать нужный цвет. Дизайн внутреннего двора оформлен поперечными балками и колоннами. Это создает игру света и тени, которая оживляет фасад. Этот эффект усиливается случайным вкраплением элементов разного цвета. «Мы остановили свой выбор на панелях Argeton, обратив внимание на их эстетические свойства. Богатая цветовая гамма позволила нам создать преимущественно каррарский мраморно-белый узор с оттенками базальтового серого, металлического серого и вулканического черного», – говорит Жакоб Кальфсбек. ■



# ФАСАД ЗДАНИЯ КАК ВТОРАЯ КОЖА

Одно из пустующих зданий 1960-х годов в Амстердаме превратили в удобное студенческое общежитие. Самым сложным этапом модернизации стал поиск идеального глазурованного фасадного кирпича.

**М**ассивное 11-этажное здание Elsevier на окраине Амстердама в северо-восточном районе Bos en Lommer было спроектировано в 1964 году как бизнес-центр и названо в честь местной еженедельной газеты. Здание утратило свою привлекательность из-за строительства кольцевой дороги и автомагистрали, и со временем опустело. В 2012 году было принято решение его отремонтировать, переоборудовать и перепрофилировать. Архитектурное агентство Knevel Architecten из Амстердама успешно справилось с этой задачей, сделав из Elsevier студенческое общежитие, включающее в себя 245 квартиры на десяти этажах, и привлекательный цокольный этаж с небольшими торговыми точками. Отправной точкой для реконструкции фасада стал оригинальный дизайн 1960-х годов, созданный Виллемом Дудоком и Робертом Магне.

**СТРОГАЯ КОМИССИЯ** К счастью, основная часть здания Elsevier хорошо сохранилась, и в ремонте нуждались, главным образом, фронтон и фасад. Старый фронтон состоял из сборных бетонных элементов, облицованных глазурованным кирпичом. «Нам пришлось заменить эти детали, поскольку иначе невозможно было достичь хорошего уровня теплоизоляции», – говорит архитектор Бенжамен Робишон. «Мы также хотели сделать в фасаде несколько окон, чтобы увеличить количество солнечного света в жилых помещениях». Чтобы решить проблему шума от автомагистрали, была разработана система двойного фасада, которая окутывает здание, как вторая кожа. Особое внимание было уделено выбору идеального облицовочного кирпича с размерами, характерными для общины Хилверсум. Далее г-н Робишон продолжает: «Мы долго искали правильную цветовую комбинацию с тремя или четырьмя различными оттенками, потому что один цвет – это слишком монотонно и скучно». По словам Робишона, было опробовано десять прототипов, прежде чем они получили результат, удовлетворив-

## ЦИФРЫ И ФАКТЫ

### Название проекта

Elseviergebouw | Sara Burgerhartstraat, Амстердам, Нидерланды

### Архитектор

Knevel Architecten BV

### Заказчик

Woningstichting Rochdale/DUWO

### Использованные материалы

Глазурованный кирпич Tegsa

### Год завершения проекта

2015

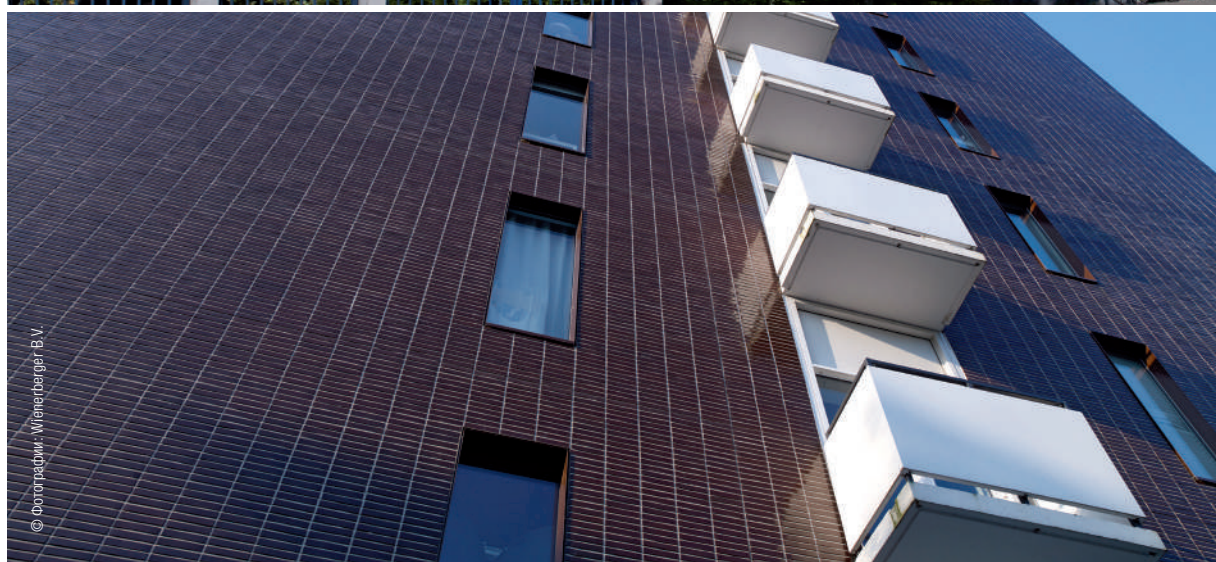
Вода может стекать только по передней поверхности кирпичной облицовки. Поэтому использовался только клей и раствор, не содержащий извести.

ший всех членов строгой комиссии. «Речь шла не только о сочетании кирпича разного типа, но и о цвете и текстуре раствора», – говорит архитектор. «Мы смонтировали прототипы на существующую стену, чтобы увидеть, достигнут ли нужный эффект, и начали комбинировать их». Библиотека образцов Wienerberger Panningen оказалась в этом смысле исключительно полезной и помогла в выполнении комплексного процесса.

**НОВАЯ ОБОЛОЧКА И СТАРЫЙ ХАРАКТЕР** Хотя большая часть нового фасада похожа на оригинальный дизайн, структура новой внешней оболочки сильно отличается от него. Был использован деревянный каркас и облицовка из фиброцементных панелей. В конце был выполнен монтаж глазурованного кирпича Tegsa. Ритмичность кладки кирпича передается окнам, которые имеют темные рамы, дополняющие рисунок фасада. Поэтому здание сохранило свой первоначальный характер, но было улучшено с помощью современной инженерии. Например, линии между сборными элементами фасада стали больше не видны. ◀



Успешная реконструкция стала возможной только благодаря тщательной подготовке и использованию подходящих материалов и квалифицированных специалистов.



© фотографии: Wienerberger B.V.

Чтобы обеспечить попадание в здание большего количества дневного света, во время ремонта проделаны дополнительные окна.

Замковая мельница Бургмюле в Бранденбурге: старинный кирпичный фасад здания был отремонтирован с использованием экструдированного кирпича разных оттенков.



Мост, соединяющий два здания, был полностью перестроен. Теперь он является частью жилого пространства.



© Фотограф: Wenzelberger / Jens Krüger, Wenzelberger / Jens Krüger

# ЭКОЛОГИЧНАЯ РЕКОНСТРУКЦИЯ СТАРИННОЙ МЕЛЬНИЦЫ

В 2002 году мельница, известная как Бургмюле, в Бранденбурге на Гавеле в Германии, сгорела почти полностью. В 2015 году старинное здание мельницы и расположенный рядом зерновой склад были отремонтированы и внесены в список исторических памятников. Теперь эти здания выполняют функцию современного жилого комплекса на набережной Бранденбурга. Цель проекта состояла в том, чтобы восстановить здание после пожара, максимально сохранив естественный вид и используя экологичный подход к ремонту.

**И**здавна между мельницей и зернохранилищем текла река Гавел. Таким образом она исторически являлась неотъемлемой частью комплекса бранденбургской мельницы. Теперь в двух отремонтированных и расширенных зданиях располагаются 64 квартиры и два торговых объекта. Местное агентство недвижимости Jansen Immobilien GmbH выкупило здание после того, как оно почти полностью сгорело в 2002 году, и существовала реальная опасность обрушения остова. «Чтобы превратить замковую мельницу в жилые и торговые объекты, нам потребовались высококачественные керамические строительные материалы, подходящие для ремонта зданий со статусом исторических памятников. Они также должны были соответствовать требованиям многоэтажного жилого здания с точки зрения звукоизоляции, пожарной безопасности и теплотехники», – говорит инвестор Бернд Янсен.

**ОЧАРОВАНИЕ ИСТОРИИ** Чтобы провести комплексное восстановление исторического здания мельницы, перед реконструкцией пришлось обезопасить целые секции здания, содержимое некоторых частей пришлось полностью удалить, а сами эти части перестроить заново. Для облицовки фасада Янсен хотел использовать кирпич, близкий к оригинальному по цвету, форме и размеру. Гладкие, экструдированные кирпичи двух различных оттенков красного создают намеренно неоднородную окраску кирпичного фасада. Старинные деревянные потолки между этажами были заменены сборными керамо-бетонными потолками. Их преимуществами стали легкий вес, превосходная звукоизоляция и гибкость к разным вариантам конструктива. Было найдено решение, которое учитывало характер здания и подходило для новых элементов и для балконов: красная фасадная штукатурка и стальные балконы, указывали на то, что в бытность свою это здание являлось промышленным объектом.

**МНОГОВЕКОВЫЕ ТРАДИЦИИ СТРОИТЕЛЬСТВА** Забутовочный кирпич, перегородки, наружные стены, потолки и кирпичный фасад для этого проекта реконструкции были изготовлены компанией Wienerberger. Это оказалось особенно удобным для предотвращения появления мостиков холода: теплоизолированные U-образные блоки укладывались в стены с высокой точностью подгонки вместе с блоками Porotherm, создавая практически монолитную конструкцию стены с высокими теплоизоляционными характеристиками. Ремонт исторических зданий оказывает положительное влияние на развитие городов. Он позволяет возводить современное жилье в исторических зданиях с современной теплоизоляцией без необходимости застройки новых земельных участков. ◀

## ЦИФРЫ И ФАКТЫ

### Название проекта

Мельница Бургмюле, Бранденбург, Германия

### Архитектор et Заказчик

Jansen Immobilien GmbH

### Использованные материалы

Экструдированный кирпич в цветовых вариантах Schleswig рубиново-красного цвета и Heide пестрого красного цвета; керамические блоки Porotherm

### Год завершения проекта

2015



Изначально на фасаде старинного здания не было балконов. В свете современных потребностей к открытым пространствам и свежему воздуху, орган охраны памятников разрешил установку балконов, при условии, что эти балконы подчеркнут «промышленный» характер старого здания.

# КИРПИЧНЫЙ ФАСАД С ИГРОЙ СВЕТА И ТЕНИ

Помещение фабрики Madeta в Ческе Будеёвице (Чехия) занимало большую территорию и создавало особую атмосферу старого промышленного квартала. После реновации на этом участке преобладают современные, хорошо утепленные здания в едином дизайне.

Компания Madeta, крупнейший производитель молока в Чешской Республике, хотела, чтобы новая Академия Madeta имела четкую визуальную концепцию помещений компании и инвестировала средства в теплоизоляцию, экологичность и оптимизацию совместного использования существующих зданий. Заказчик хотел получить современный комплекс зданий с индустриальными нотками в дизайне, не отказываясь полностью от существующих архитектурных сооружений. Это стало непростой задачей для архитекторов из бюро +arch в Ческе Будеёвице, которым приходилось работать с помещениями, расположенными на разных уровнях, и с очень специфическими требованиями к пространству в оригинальных постройках. Некоторые фасады и окна должны были быть сохранены, что подразумевало разрушение промежуточных конструкций или установку изоляции. В другом месте были построены новые элементы здания. Клиент хотел, чтобы комплекс имел характерную «изюминку» как изнутри, так и снаружи.

**МНОГОФУНКЦИОНАЛЬНЫЙ АНСАМБЛЬ** Академия Madeta должна была стать доминирующим элементом ансамбля. Фасады существующего здания были очищены, отремонтированы, утеплены и объединены в единый каркас с использованием четко структурированных элементов. Новая башня с вертикальной лестницей и горизонтальный входной портал из красного кирпича направляют взгляд и создают визуальные ориентиры. Фасад башни сочетает в себе проёмы, образованные кладкой, с кирпичами, которые выступают из фасада, создавая разнообразное взаимодействие света и тени. Окна от пола позволяют также наблюдать этот эффект изнутри. Эти модификации привели к созданию комплекса зданий с широким спектром возможных способов применения. Два здания с отдельным входом и различными функциями теперь вмещают девять комнат для

Выступы и проемы на кирпичном фасаде создают интересную игру света и тени, которая, на первый взгляд, является оптической иллюзией.

## ЦИФРЫ И ФАКТЫ

**Название проекта**  
Академия Madeta, Ческе Будеёвице, Чешская Республика

**Архитектор**  
+arch

**Заказчик**  
Madeta, Ческе Будеёвице

**Использованные материалы**  
Porotherm 11.5 (внутренняя отделка), Porotherm 24 Profi Dryfix (наружная отделка), кирпич австрийского формата Terca темно-красного цвета и Terca Agora Wit Ivoor (на фасаде), брусчатка Penter Red

**Год завершения проекта**  
2018

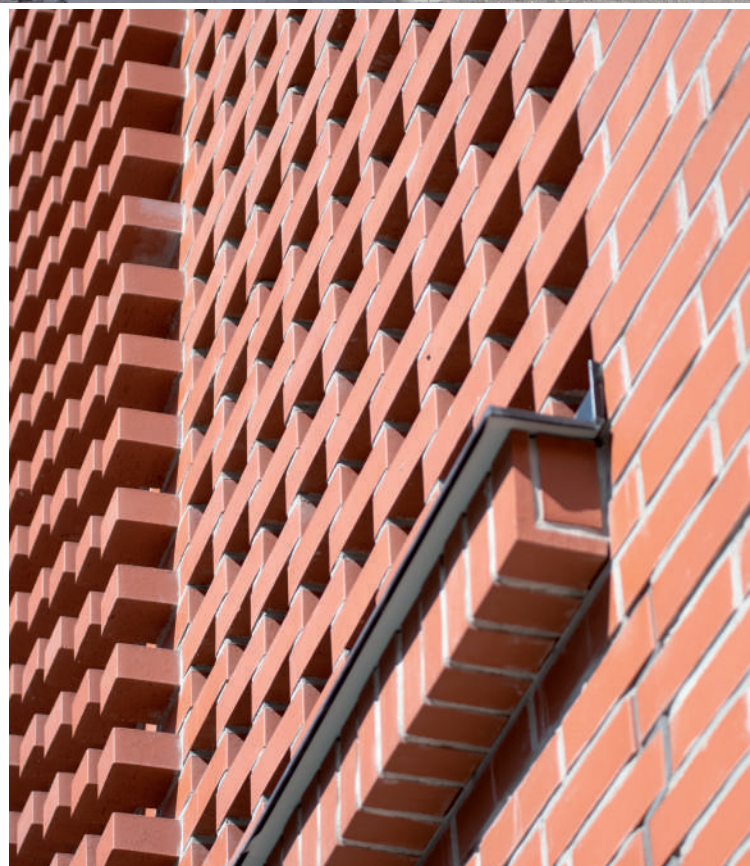


переговоров, конференц-зал, ресторан и номера для краткосрочного и долгосрочного проживания с общим количеством 36 спальных мест.

**ВНУТРЕННЯЯ И НАРУЖНАЯ РЕКОНСТРУКЦИЯ** В ходе ремонтных работ наружная территория была превращена из двора, мощеного гравием, в общественное пространство с озеленением. Путем подбора облицовочного кирпича, проектировщики смогли создать визуальную связь между Академией и соседним зданием. Соседнее здание было облицовано тем же кирпичом, что и Академия, но более светлым оттенком, создавая ощущение связи между двумя зданиями, в то же время гарантируя, что Академия не уйдет в тень. В дополнение к творческим изменениям внешние стены также претерпели модернизацию и были дополнительно теплоизолированы. Внутри была построена звукопоглощающая и теплоизоляционная кладка. Конечным результатом стал многофункциональный комплекс зданий с оттенком «индустриал», который идеально сочетается с современными тенденциями дизайна. ❏



Подбор цвета позволил определить иерархию: темные красные оттенки для здания Академии, а тот же кирпич но с менее доминирующим цветом слоновой кости – для соседнего здания.





Компания Славдом  
slav-dom.ru

Санкт-Петербург: 8 (812) 337-51-51  
Москва: 8 (495) 640-51-51

Бесплатный телефон по России:  
8 (800) 333-51-51

