

architectum

МЕЖДУНАРОДНЫЙ ЖУРНАЛ О КИРПИЧНОЙ АРХИТЕКТУРЕ

В ЭТОМ ВЫПУСКЕ:

- Эстетичные крыши и фасады
- Современный и классический дизайн
- Строительные материалы из керамики, сделанные на заказ



№ 26

01|2019

www.architectum.com



КРИСТОФ ДОМЕНИГ
Генеральный директор Wienerberger Building Solutions

ВОПЛОЩЕНИЕ ИДЕЙ С ИСПОЛЬЗОВАНИЕМ СТРОИТЕЛЬНЫХ МАТЕРИАЛОВ ИЗ КЕРАМИКИ

Первое, на что обращаешь внимание при взгляде на здание – его фасад и кровля. Они могут многое поведать. О том, как использовалось здание, кто в нем жил, кто его строил. Тем более важно выбирать строительные материалы из глины – они долговечны и универсальны, наряду с их классическим, нестареющим и одновременно современным видом, дают архитекторам широкие возможности для воплощения даже самых невероятных идей и инновационных решений.

Фасады обладают способностью привлекать внимание и придавать зданию определенное сияние, защищают его, сохраняют для будущих поколений и в то же время помогают формировать и развивать городской пейзаж вокруг, которым могут наслаждаться не только жители, но и прохожие.

В этом выпуске журнала Architectum представлены впечатляющие проекты из одиннадцати стран – от частных домов до общественных зданий, которые показывают, что можно сделать с помощью строительных материалов из керамики. Мы с гордостью производим натуральные строительные материалы, которые являются универсальными, энергоэффективными, долговечными и просто красивыми. Это позволяет подрядчикам и архитекторам реализовать свои идеи и строить здания, которые не затратны в обслуживании, долгое время сохраняют свой вид и одновременно обеспечивают комфортные условия для жизни и работы. Таким образом, эти здания могут стать частью истории жизни многих людей.

Приятного чтения!

Кристоф Домениг

ВЫХОДНЫЕ ДАННЫЕ

АВТОР Wienerberger AG, 1100 Вена **ИЗДАТЕЛЬСТВО** Starmühler Agentur & Verlag GmbH, 1010 Вена, www.starmuehler.at **ГЛАВНЫЙ РЕДАКТОР** Вероника Шустер-Хофингер (Wienerberger AG) **ДИЗАЙН И ГРАФИКА** Starmühler Agentur & Verlag GmbH, арт-директор: Томас Тудар, www.starmuehler.at **ПЕЧАТЬ** Klampfer Druck Universitätsdruckerei, Barbara-Klampfer-Straße 347, A-8181 Санкт-Рупрехт-на-Рабе **ПРОДАКШН** Klampfer Druck Universitätsdruckerei **ОБЛОЖКА** Дамьян Шварц **ЧЕТВЕРТАЯ ОБЛОЖКА** Wienerberger / Аллан Уильямс **WIENERBERGER AG** WIENERBERGER BUILDING SOLUTIONS, A-1100 Вена, Wienerberg City, Wienerbergstraße 11, тел.: +43 (1) 601 92-10551, marketing@wienerberger.com, twitter.com/architectum, youtube.com/wienerbergerofficial

www.architectum.com



16



22

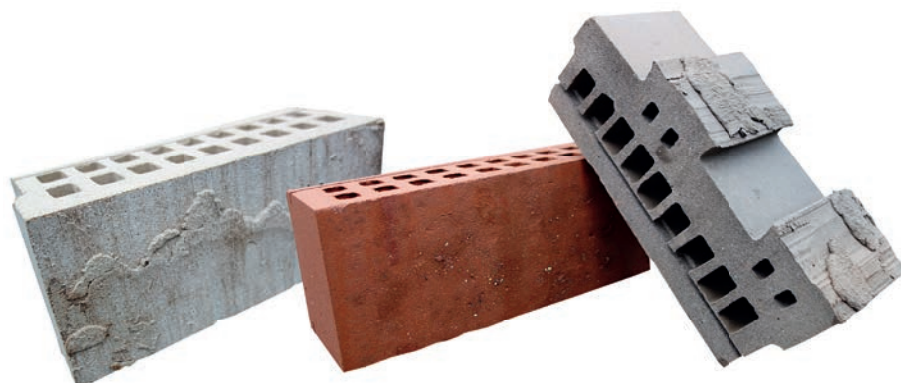


26





04



08



10



30

МНОГОКВАРТИРНЫЕ ДОМА

- 16 **ЯРКАЯ И МАСШТАБНАЯ КИРПИЧНАЯ КОНСТРУКЦИЯ**
Германия
- 20 **РАЗНОУРОВНЕВЫЙ ДОМ В ОКРУЖЕНИИ СОСЕН**
Литва
- 22 **СОВРЕМЕННЫЕ ЛИНИИ В СОЧЕТАНИИ С КЛАССИЧЕСКИМ СТИЛЕМ**
Финляндия
- 24 **ОТ ПРОМЫШЛЕННОЙ ЗОНЫ ДО ЭЛИТНОГО ЖИЛЬЯ В ЦЕНТРЕ КОПЕНГАГЕНА**
Дания

ОБЩЕСТВЕННЫЕ ЗДАНИЯ

- 26 **ИГРОВАЯ ПЛОЩАДКА ДЛЯ ДЕТЕЙ И ПОЖИЛЫХ ЛЮДЕЙ**
Соединенное Королевство
- 28 **АРХИТЕКТУРА В ИСТОРИЧЕСКОМ МЕСТЕ**
Польша
- 30 **МЕЖДУ НЕБОМ И ЗЕМЛЕЙ**
Словения
- 32 **ЖИЛОЙ АНСАМБЛЬ С ИНДУСТРИАЛЬНЫМ ШАРМОМ**
Австрия
- 34 **ВОЗВРАЩЕНИЕ БЫЛОГО БЛЕСКА ГОРОДСКОМУ КВАРТАЛУ**
Франция

СТАНДАРТЫ

- 04 **НОВОСТИ**
- 05 **«ВСЕ НА СТРОИТЕЛЬНУЮ ПЛОЩАДКУ!» – Интервью**

ЧАСТНЫЕ ДОМА

- 08 **ИННОВАЦИИ И СЛОВЕНСКИЕ ТРАДИЦИИ**
Словения
- 10 **СЛОЖНЫЙ МОНОЛИТ**
Франция
- 14 **УГЛОВАЯ ЭСТЕТИКА**
Бельгия

Для фасада использовали Corium.

CORIUM

Corium – это уникальная инновационная система наружной облицовки, которая сочетает в себе природную красоту натурального кирпича с экономичной и быстрой установкой. Corium имеет ряд преимуществ и предлагает эстетичный вид настоящего кирпича в широком диапазоне цветов, текстур и размеров.

Corium значительно ускоряет процесс строительства в сравнении с традиционной кирпичной кладкой. Срок службы достигает 60 лет. Система Corium представляет собой облицовочные плитки под кирпич, устойчивые к морозу, которые механически крепятся к опорной направляющей из оцинкованной стали марки HPS200. Профили определенной длины располагаются в горизонтальные ряды на вертикальные опоры, на них крепятся плитки.

<https://wienerberger.co.uk/about-us/what-is-corium>



ClickBrick предлагается в широком диапазоне цветов и текстур.



CLICKBRICK: КРАСИВЫЙ И ПРОСТОЙ СПОСОБ СТРОИТЬ И ПЕРЕСТРАИВАТЬ

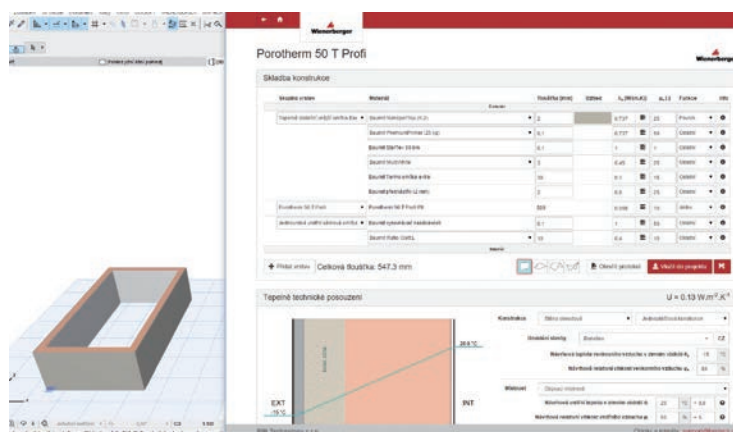
ClickBrick – это инновационная система сухой укладки, которая позволяет создавать фасады, не требующие обслуживания и пригодные для переработки. Элементы крепятся к опорной конструкции и между собой с помощью защелок из нержавеющей стали и стеновых анкеров. Из-за отсутствия растворных швов не происходит образования высолов или окрашивания готовой кирпичной кладки. Система может быть полностью использована повторно.

www.wienerberger.nl/clickbrick-en

ПЛАНИРОВАНИЕ С ПОМОЩЬЮ ПЛАГИНА BIM

Wienerberger Чехия и BIM Technology разработали плагин BIM – продукт, который отвечает требованиям все большего числа строителей в поисках продвинутых программных решений для дизайна. Задача этого продукта – облегчить работу архитекторов и проектировщиков. Здесь можно найти не только изделия Wienerberger, но и популярные в Чехии решения для облицовки стен.

Доступен полный пакет наших структурированных и проверенных данных о продуктах, готовых решений для стен, трехмерных объектов элементов перекрытий и перемычек или деталей конструкции. Плагин BIM расширяет возможности архитекторов, ускоряет их работу и, что важно, дает правильные данные о продуктах.



Плагин позволяет выполнять различные автоматизированные вычисления.

Архитектура Кари Ниссен Бродткорб сочетает в себе строгие технические стандарты и очень притягательный дизайн.

ВСЕ НА СТРОИТЕЛЬНУЮ ПЛОЩАДКУ!

Норвежский архитектор и убежденная феминистка Кари Ниссен Бродткорб, которая родилась в 1942 г., готова поговорить о своем богатом опыте. Она получила множество наград за свои здания, некоторые из которых были крупномасштабными. В этом интервью она обсуждает один из своих недавних проектов и объясняет свою глубокую привязанность к керамическим материалам.



Кари Бродткорб, о чем говорит ваша архитектура? Что вас вдохновляет?

Во всех своих проектах я всегда придерживалась гуманистического подхода. Все начинается с осмысления здания с точки зрения человека, особенно это касается технических пространств, которыми часто пренебрегают. Я часто представляю себе здания как стены вокруг открытого пространства. Для меня это также вопрос дизайна жилого пространства, который отражает местный контекст, потому что места часто бывают так же переменчивы, как и люди. Мой девиз – «движение и эмоции», мои проекты трогают людей. И людям тоже нравится трогать мои проекты, потому что я придаю большое значение выбору материалов поверхностей. Вот почему мне особенно нравится кирпич. Я всегда старалась рационально использовать средства, когда дело

доходило до конструкции моих проектов, потому что такой подход позволяет выделить больше средств в бюджете проекта на высококачественные материалы.

Одним из ваших последних проектов является пара зданий под названием Ternep и Sjostjernen, что в переводе означает «крачка» и «морская звезда». Как именно вы реализовали свое архитектурное видение в этих проектах?

Два здания находятся в районе бывшей гавани и в промышленном районе Damsgaardssundet, прямо у фьорда, позади находится потрясающая горная местность, расположенная всего в нескольких минутах ходьбы от центра Бергена. Все пространство было преобразовано в современный жилой и рабочий район. Дизайн придает >

Керамическая черепица — это материал, который особенно подходит для скалистого побережья с его соленым воздухом. Ее серый цвет гармонирует со старыми зданиями района, в которых в основном использован шифер.



> этим двум зданиям основательный и динамичный вид, они заняли свою прочную позицию в невероятном ландшафте фьорда и крутых гор. В частности, фасад с наклоном 103° со стороны, обращенной к воде, придает проекту характерный живой вид.

Ternen и Sjostjernen планировались и строились в два отдельных этапа — Ternen завершили в 2010 году, а Sjostjernen в 2017 году. Несмотря на небольшие различия в поэтажных планах их объединяет общая эстетика.

Фасад облицован серой черепицей, но в некоторых его частях на первый план выходят контрастные красные вставки. Откуда у вас эта идея?

Несколько лет назад я гуляла по району, который тогда еще не был перестроен, и вдруг увидела старое, заброшенное здание. Оно имело серую облицовку, я думаю, там были цементные панели Eternit, в одном месте фасад был поврежден, и под ним виднелась крашеная поверхность красного цвета. Это действительно вдохновило меня. Черепица — это материал, который особенно под-

ходит для скалистого побережья с его соленым воздухом, а серый цвет также сочетается с традиционными для этого места домами, в которых часто использован шифер.

Вы сказали, что отдаете особое предпочтение керамическим материалам. Это объясняется чисто практическими соображениями, потому что многие из ваших зданий находятся близко к открытой воде, и соленый воздух плохо влияет на фасады, или у вас есть более глубокая связь с керамикой?

Первый опыт работы с кирпичной кладкой я получила в 1962 году, когда изучала архитектуру и стажировалась на различных строительных площадках, например, в Австрии и Италии. Я сразу же влюбилась в керамику! Меня всегда восхищало, что такие огромные здания могут быть построены из таких маленьких блоков. Кирпич очень прост в обращении и приятен на ощупь — вас просто тянет прикоснуться к кирпичной стене! Кирпичи имеют ряд вариаций и оттенков, и существует бесчисленное множество различных конструкций, которые можно создать с помощью



Архитектор получила свой первый опыт с кирпичными стенами в 1962 году.

«Кирпичи имеют ряд вариаций и оттенков, и существует бесчисленное множество различных конструкций, которые можно создать с помощью керамики».

Кари Ниссен Бродткорб



ЗАЯВЛЕНИЕ КЛИЕНТА ВОВ (ЦИТАТА ОЛЕ ХЕРБРАНД КЛЕППЕ)

В 2008 году крупнейшая норвежская фирма-застройщик Bergen OG Omegn Boligbyggelag (BOB) приступила к реконструкции района Damsgaardssundet, который в настоящее время является оживленным районом с более чем 1500 новых домов и примерно 10 000 м² офисных и торговых площадей. Главной идеей было облагородить пространство разнообразными архитектурными стилями, сохранив при этом его дух и самобытность. Ternen и Sjostjernen – два ключевых проекта в этой трансформации. Для фасадов Кари Ниссен Бродткорб выбрала черепицу Wienerberger Actua, которая придает проектам уникальный внешний вид.

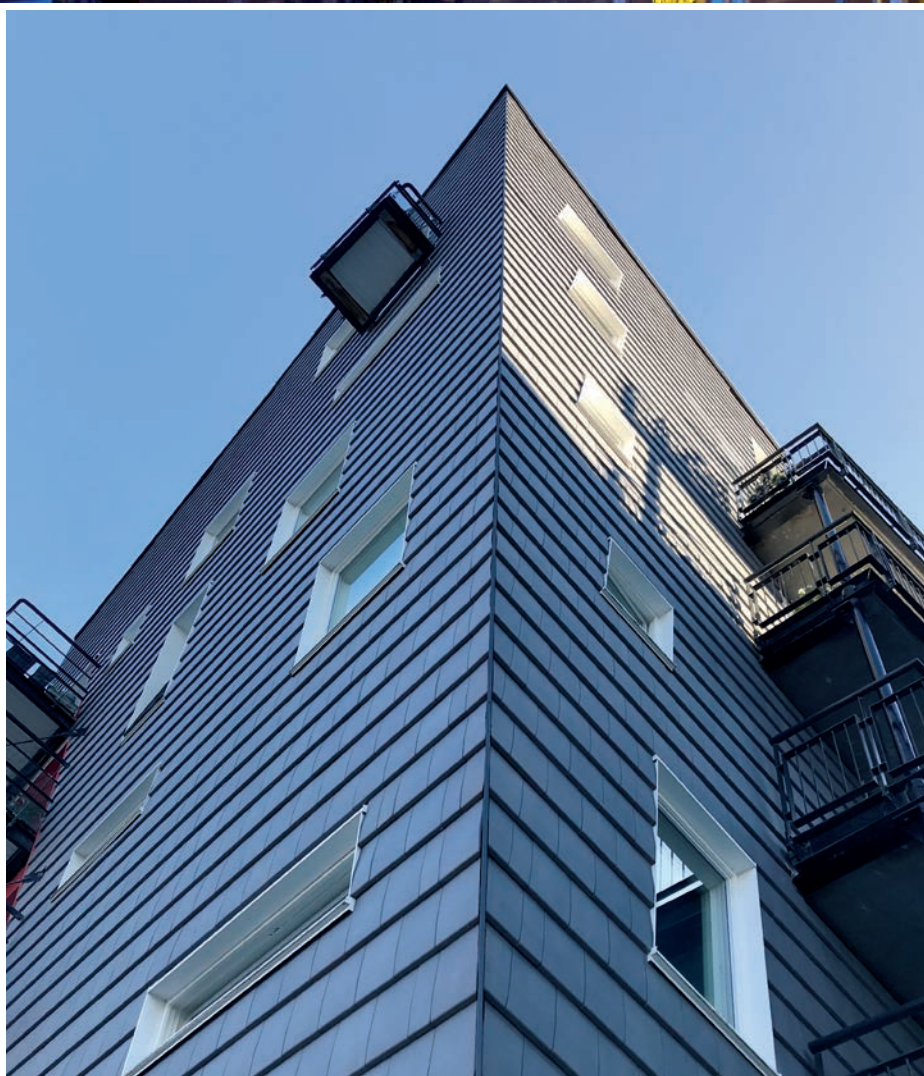
В 2010 году Ternen было признано «Зданием года» Бергена за его поразительный архитектурный дизайн. Мы считаем результат фантастическим. Отличительная форма зданий и характер, который им придают фасады Actua, делает Ternen и Sjostjernen, да и вообще весь район Damsgaardssundet совершенно особенными.

керамики. Этот материал нравится мне на ощупь, а трехмерные стены дают тень, в которой можно спрятаться. Без тени форма теряется! Мой ранний опыт на строительных площадках действительно повлиял на более поздние работы.

Вы были профессором в Университете Осло в течение многих лет. Хотите ли вы сказать что-то молодым студентам, изучающим архитектуру?

В начале 1990-х гг. я стала профессором архитектуры, и при этом продолжала работать в своем собственном архитектурном бюро. Будучи профессором, для меня было очень важно показать студентам, что есть успешные женщины-архитекторы, которые проектируют большие здания. В то время в архитектурных агентствах и университетах мужчины доминировали в гораздо большей степени, чем сегодня. До того, как в 1985 году я основала собственное бюро, в котором работало до двенадцати женщин-архитекторов, я сама была партнером в бюро, где все остальные партнеры были мужчинами. Некоторые из моих коллег-женщин из той поры продолжили заниматься бюро и теперь управляют им под новым названием. Но вернемся к молодежи. Основываясь на моей личной истории, я призываю всех получить как можно больше практического опыта и по максимуму проводить время на строительных площадках! ◀

Архитектор Кари Ниссен Бродткорб нашла вдохновение для оформления фасадов во время прогулки.



Керамическая черепица Vobrovac на фасаде меняет цвет в зависимости от времени суток и условий освещения.

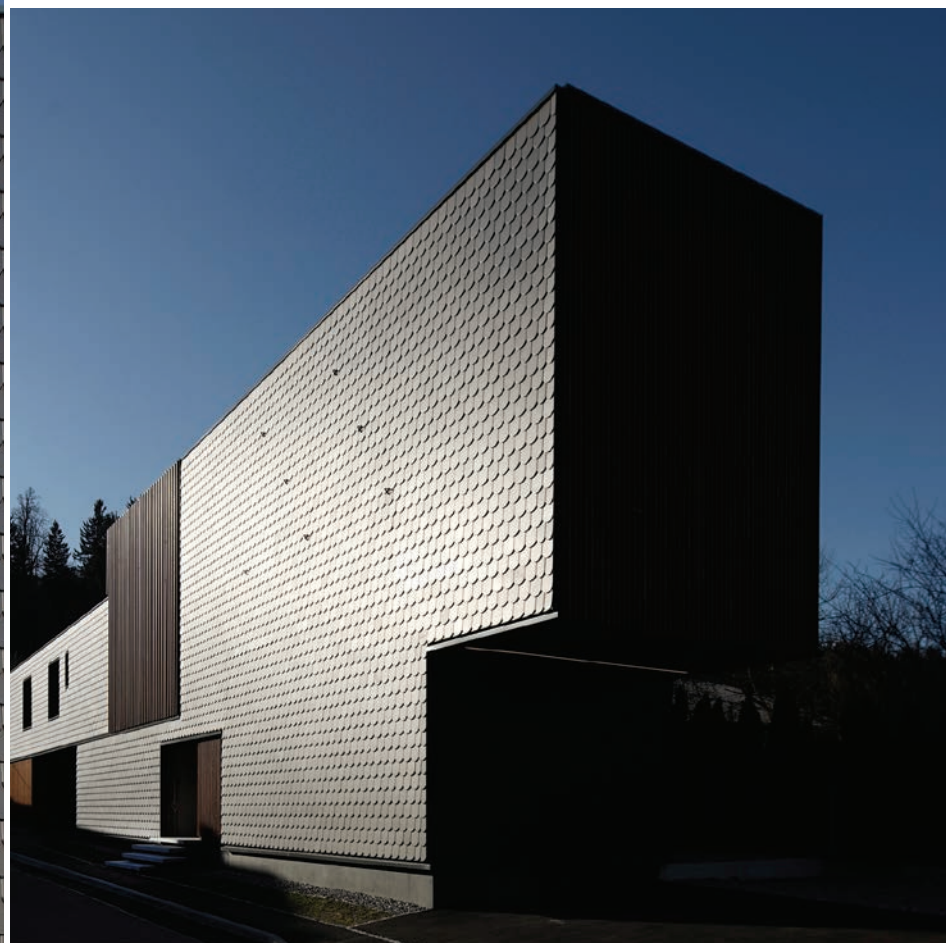
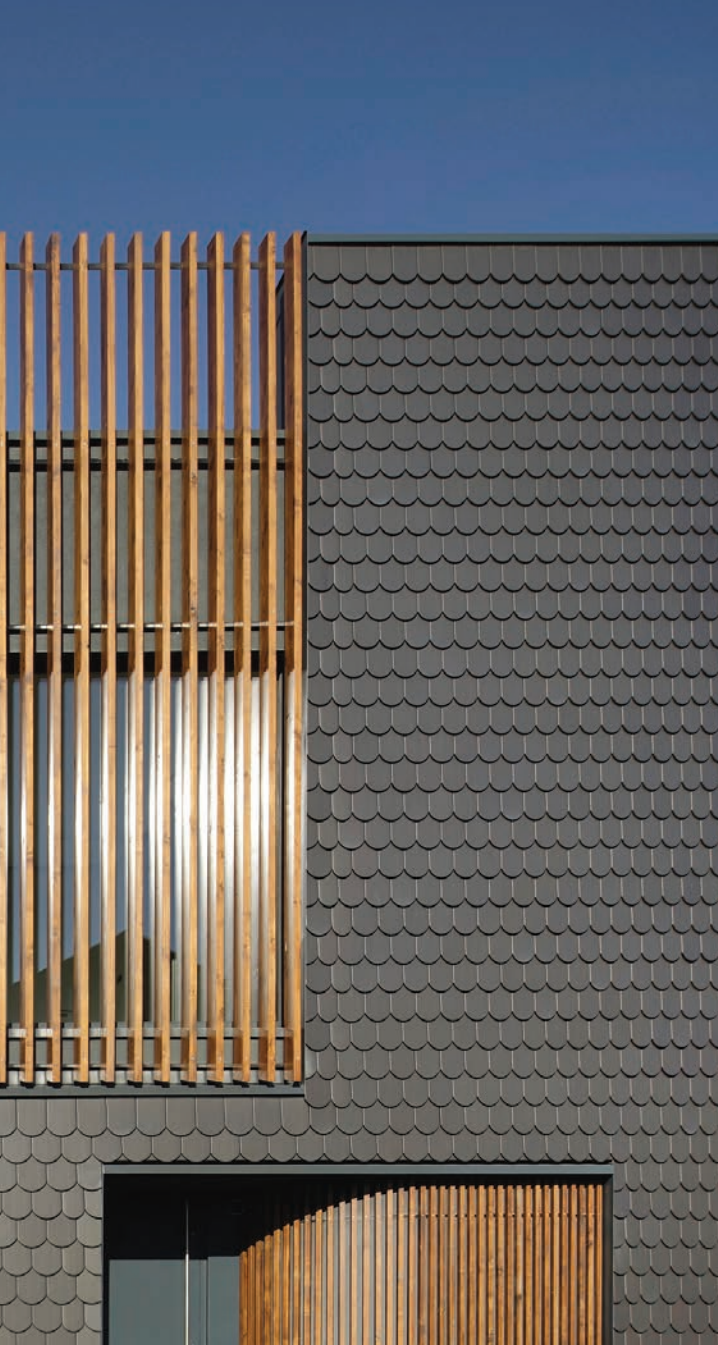


ИННОВАЦИИ И СЛОВЕНСКИЕ ТРАДИЦИИ

В Словении термин «частный дом» обычно ассоциируется с чем-то очень привычным, устоявшимся, традиционным. В компании Gregorc / vrhovac arhitekti намеренно порвали с этим предубеждением благодаря проекту «ДОМ CELOVŠKA 01», построив уникальное в своем роде здание высотой 7 метров, длиной 40 метров и шириной 4 метра.

Дом Celovška 01» расположен недалеко от столицы Словении Любляны, рядом с оживленной трассой, вдоль которой мелькают большие и красочные рекламные билборды на фоне нетронутого леса. Эти аспекты легли в основу выбора цвета дома – черного, который непосредственно взаимодействует с фоном и рассказывает разные истории в зависимости от времени суток и того, как падает свет. Черная облицовка меняет цвет от серебристо-белого при ярком солнечном свете до глубокого черного ночью.

ПЛАН ЭТАЖА, НА КОТОРЫЙ ПОВЛИЯЛИ ИСТОРИЧЕСКИЕ ОБСТОЯТЕЛЬСТВА Дизайнеры столкнулись с проблемой – участок, на котором нужно было распо-



Черная облицовка на ярком солнце приобретает серебристый оттенок. Узкий участок стал проблемой на этапе проектирования. Ширина комнат небольшая и составляет около 4 метров.

ложить дом, оказался очень узким. При ширине комнат от 3 до 3,5 метров было непросто создать практичные жилые помещения для всей семьи. Причина необычной формы участка кроется в истории города. Много лет назад такие участки использовались для сельского хозяйства. Хотя эта форма участка имела смысл для сельскохозяйственного использования, она представляла собой значительную проблему при проектировании частного дома.

МАКСИМУМ ПОЛЬЗЫ ИЗ ТОГО, ЧТО ЕСТЬ Эти условия заставили использовать различные инновации для фасада, дизайна здания и планировки комнат. Архитекторы исходили из предположе-

ФАКТЫ И ЦИФРЫ

Название проекта
ДОМ SELOVŠKA 01, Любляна, Словения

Архитектор
Gregorc/vrhovec arhitekti

Заказчик
Частное лицо

Использованные материалы
Керамическая черепица Tondach Bobrovec натурального оттенка, черная

Год завершения проекта
2018

ния, что даже небольшие дома могут и должны обеспечивать такой же уровень комфорта, как и большие дома с садами. По этой причине они не стали делать много комнат.

Две квартиры соединены друг с другом без коридоров и занимают всю площадь здания.

ИННОВАЦИИ ВСТРЕЧАЮТСЯ С ИСТОРИЕЙ Инновационный тип конструкции встречается с традиционным в Словении фасадом с биоморфными свойствами, в котором использована керамическая черепица Bobrovec. Этот материал также обеспечивает дополнительную звукоизоляцию, защищая жилые помещения от шума оживленной трассы. ◀

СЛОЖНЫЙ МОНОЛИТ

Два партнера DDL Architectes, Гвен Дэвид и Джоанн Ле Корвек, выбрали длинный кирпич Cassia Zwart Grafiet, чтобы создать более богатый и живой фасад для своего проекта. Они успешно учли прошлое Лорьян, деревни в регионе Бретань, которая была почти полностью разрушена во время Второй мировой войны.

Здание DDL Architectes располагается между двумя домами на авеню de la Perrière и имеет ресторан с террасой на первом этаже и архитектурное бюро на первом и втором этажах. В этом проекте для наружной изоляции архитекторы хотели использовать каменную облицовку. По словам Джоанн Ле Корвек, «длинный кирпич идеально усиливает горизонтальную форму здания и напоминает длинные сланцевые камни Бретани». Решение нашли в версии Zwart Grafiet кирпича Terca Cassia. Не только его длина, но и то, что на месте он разбивается на две части, гарантируют, что каждый кирпич будет иметь уникальный вид. В целом фасад напоминает каменный монолит с последовательными углублениями.

СОЧЕТАНИЕ СОВРЕМЕННОСТИ И МАШРАБИИ Как говорит Гвен Дэвид, принцип машрабии или «решетчатой стены» заключается в уникальном оформлении фасада – панорамные окна и специальная «просвечивающаяся» кладка. Хотя на самом деле он на 100% застеклен и обрамлен столбами и балками. «Открывающиеся окна, скрытые решетчатой стеной, помогают достичь биоклиматического комфорта летом».

ФАКТЫ И ЦИФРЫ

Название проекта

Архитектурное бюро DDL, Лорьян, Франция

Архитектор

DDL Architectes

Entreprise de pose

Эрик ФО Макконери

Использованные материалы

Кирпич коллекции Terca Cassia, цвет Zwart Grafiet, длинный формат

Год завершения проекта

2017

Surface

Проект был построен с использованием 11 000 кирпичей.

Сплошные детали занимают 195 м² фасада и состоят из 40 элементов / м² или 7800 кирпичей.

Элементы решетки покрывают 115 м² фасада и состоят из 28 элементов / м² или 3200 кирпичей.





Фасад архитектурного бюро напоминает темный каменный монолит с облицовкой кирпича Wienerberger.



Фасад застеклен по всей ширине.
Решетчатая стена визуально проходит
сквозь панорамные окна.



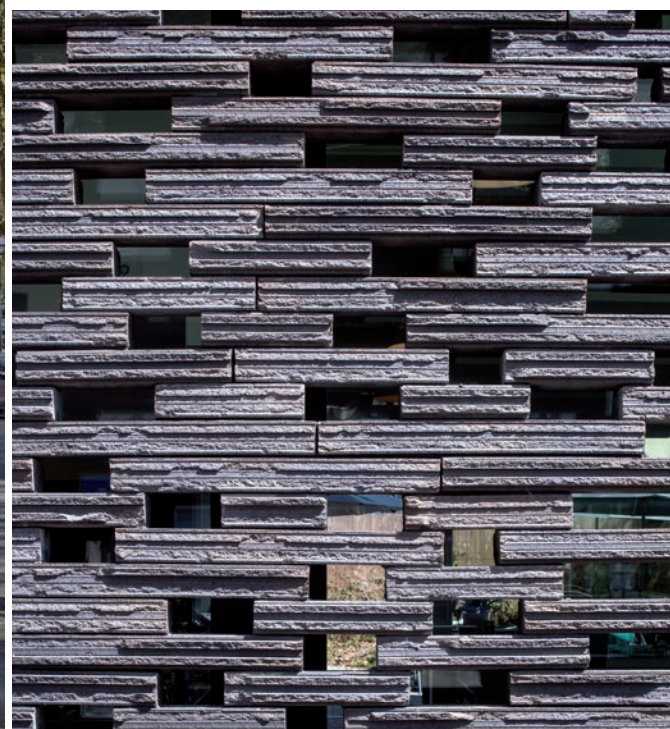


> Они не только обеспечивают тень внутри здания, но также скрывают открытые окна на восточной и западной сторонах ночью для создания естественного воздушного потока. Результат: такая ночная вентиляция помогает сэкономить на кондиционировании воздуха.

ТРАДИЦИОННАЯ КАМЕННАЯ ОБЛИЦОВКА Как только кирпич был готов, нужно было найти профессионала, способного хорошо его уложить. Для Джоан Ле Корвек встреча с Эриком Фо, каменщиком из Ренна, который прошел подготовку в Comrapions de France, организации ремесленников, которые работают с традиционными техниками, стала счастливым случаем. На основе эскизов агентства он создал прототипы, которые затем воспроизвел на фасадах, придав машрабии подлинный вид ручной работы.

Вся сложность этого темного монолита становится более очевидной, когда вы приближаетесь к нему, т.к. кирпичи по-разному отражают свет, создавая реальное ощущение вибрации. Гвен Дэвид считает, что такая облицовка оказывает «успокаивающий эффект» благодаря сколам в черных графитовых кирпичах, через которые проходит свет. ◀

За машрабией есть окна, которые можно открыть. Концепция положительно влияет на биоклимат в офисе.



Два здания создают разную степень открытости и защищенности от посторонних глаз.



УГЛОВАЯ ЭСТЕТИКА

Для частного клиента бельгийское архитектурное бюро Accke & Van Wynsberghe спроектировало дом, залитый дневным светом, в котором присутствуют резкие контрасты.

Этот необычный дом построен на большом участке в окружении живописного сада. Дизайн основан на профиле классического дома со скатной крышей, за исключением того, что он отличается геометрией кровли – с одной стороны уклон крыши крутой, а в другой – менее выраженный. Исходя из такого несимметричного контура, основное пространство здания расширено продольно, подчеркнуто наклонным краем крыши. Второе внутреннее пространство зеркально отражает первое, но в целом имеет меньшую длину. Обе секции расположены рядом друг с другом со смещением, что позволяет идеально использовать ориентацию здания относительно места в соответствии с девизом «форма зависит от функции». Для того, чтобы эффектно подчеркнуть форму крыши в соответствии с дизайном, использовалась черепица Koramic Plato Braised Blue.

ФАКТЫ И ЦИФРЫ

Название проекта
Частный дом, Капрейке, Бельгия

Архитектор
Architectenburo Accke & Van Wynsberghe

Заказчик
Частное лицо

Использованные материалы
Фасадный кирпич:
Terca Marono Gesmoord + Terca Domus Duifwit
Черепица: Koramic Plato Braised Blue

Год завершения проекта
2018



Темная линия крыши сильно контрастирует с белым облицовочным кирпичом стены, особо подчеркивая уникальную форму здания.



Металлические вкрапления оконных проемов сочетаются со строгой цветовой концепцией.

Крыша сразу же переходит в поверхность стены, поэтому был необходим кирпич, который идеально бы сочетался с материалом кровли. Ведущие архитекторы Acke & Van Wynsberghe остановились на облицовочных кирпичах Terca Marono, которые позволяют получить главный переход между поверхностью крыши и стеной до самой земли. Под этим темным, определяющим форму верхом был создан контрастирующий фасад с использованием облицовочных кирпичей Terca Domus Duifwit, который прерывался большими оконными проемами в полную высоту. Кирпич имеет грубый вид благодаря слою извести и создает классический черно-белый контраст. Строгая цветовая схема отражена, например, в оконных рамах антрацитового цвета и поддерживает выверенный баланс между выразительными и приглушенными материалами, к которому стремились архитекторы. **◀**

ЯРКАЯ И МАСШТАБНАЯ КИРПИЧНАЯ КОНСТРУКЦИЯ

В Саксонии, Германия, Sächsisches Seebad Zwenkau GmbH & Co. KG, создали два здания с офисами, ресторанами и домами отдыха в прекрасном месте на берегу озера Цвенкау.



Город Цвенкау с населением 9000 расположен к югу от Лейпцига. За последние несколько лет в северной части города построили новый элитный район. Здание гавани, в котором находится Sächsisches Seebad Zwenkau GmbH & Co. KG, стало одним из первых зданий, которые планировалось построить в районе для привлечения местных жителей и туристов. Элегантный светло-серый фасад, частично состоящий из перфорированной кирпичной кладки, был построен с использованием кирпича Wienerberger Polaris длиной 510 мм.

ВЫСОКОЕ КАЧЕСТВО, ВНУТРИ И СНАРУЖИ Для достижения наилучшего результата трем архитек-

турным бюро предложили представить проекты. Наибольшее впечатление произвел минималистичный дизайн BKS Architekten + Stadtplaner из Трира. Кубовидное здание немного закруглено, чтобы соответствовать линии гавани, и структурировано вокруг ряда углублений и выступов. Балконы со стороны гавани, кажется, выдвигаются из конструкции. Кирпичный фасад окружает здание, как тонкая раковина. Все ниши и углубления в здании оштукатурены белым, чтобы подчеркнуть их. Проходы соединяют два здания на верхних этажах. «Нам было важно сохранить вид и доступ к гавани и поддерживать прямую связь», – говорит Марлен Меерфельд из BKS Architekten + >

Здание гавани на мысе Цвенкау отражает традиционный кирпичный стиль строительства, который является типичным для региона, но в современном прочтении.





Наружные стены здания облицованы кирпичами Wienerberger Polaris длиной 510 мм.





Различные ниши и углубления создают конструкцию здания и оштукатурены белым, чтобы подчеркнуть их.

> Stadtplaner об этом проекте. Первое здание – это офис, в нем также есть помещения для размещения гостей клиента, и на первом этаже есть информационный центр гавани, который является центральным пунктом связи для всех посетителей. Во втором здании на нижнем этаже находятся два ресторана. На верхних этажах расположены одиннадцать апартаментов для отдыха, до которых можно добраться по балконной дорожке, которая также пропускает много света с севера и юга.

СБАЛАНСИРОВАННЫЙ ДИЗАЙН В дополнение к отличному качеству проектирования городской среды здания также поражают технически продуманным дизайном. Внешние стены имеют коэффициент теплоотдачи $0,16 \text{ Вт}/(\text{м}^2\text{К})$, что превышает требование немецкого норматива по экономии энергии EnEV 2014 (который действовал на момент строительства) более чем на 40%. Фасад из кирпича Wienerberger может служить несколько веков, при этом почти не требует обслуживания. «Минимальный расчетный срок полезного использования наших проектов составляет 70 лет. Кирпичный фасад намного экономичнее любого другого материала», – говорит Шмидт. Проект направлен на создание качественных, долговечных и экологически чистых зданий. Поэтому планировщики выбрали сочетание фасадного кирпича и оштукатуренных поверхностей для ограждающих конструкций здания. Кирпич Polaris также улучшает внешний вид здания, оживляя его. Он отражает свет по-разному в зависимости от положения солнца, так что в течение дня цвет фасада меняется от светло-серого до бежевого и теплого светло-коричневого. Таким образом, конструкция и материалы работают вместе, чтобы создать гармоничный общий эффект. ■



ФАКТЫ И ЦИФРЫ

Название проекта
Здание гавани на мысе Цвенкау, Германия

Архитектор
BKS Architekten + Stadtplaner, Трир

Заказчик
Sächsisches Seebad Zwenkau GmbH&Co.KG, Цвенкау

Использованные материалы
Кирпич Polaris Tercs компании Wienerberger, длинный, светло-серый, неоднородный, приглушенного оттенка

Год завершения проекта
2016

РАЗНОУРОВНЕВЫЙ ДОМ В ОКРУЖЕНИИ СОСЕН

В оживленной столице Литвы Вильнюсе в 2018 году было завершено строительство роскошного жилого дома по адресу Rūty Street 21 на 7 квартир. Архитекторы Кестусис Пемпе, Эмилис Петкевичус и Острин Бредулит в этом проекте сделали большой акцент на кирпичном фасаде.

Здание окружено столетними соснами и расположено рядом с охраняемой парковой зоной. Еще более привлекательным становится это место из-за шаговой доступности от центра города. Террасы и балконы огромного размера определяют структуру здания горизонтально, а деревянная обшивка под этими выступающими элементами и над окнами контрастирует с вкраплениями кирпичного фасада, создавая невероятный эффект. Балюстрады из тонированного стекла вдоль балконов обеспечивают непрерывный вид на природные окрестности из французских окон апартаментов. Существующий рельеф участка был разумно использован для создания нового подземного гаража с 18 парковочными местами для автомобилей и мотоциклов, а также зарядной станции для электромобилей. Входная зона особенно просторная и привлекательная и имеет четырехэтажный атриум, который простирается до верхней части здания, включая стеклянную крышу.

Здание главным образом выполнено из высококачественных, но при этом крепких, долго-

ФАКТЫ И ЦИФРЫ

Название проекта

Жилой дом по адресу Rūty Street 21, Вильнюс, Литва

Архитектор

Кестусис Пемпе, Эмилис Петкевичус и Острин Бредулит

Заказчик

UAB «Promo Vision»

Использованные материалы

Terca Lapis WDF, Terca Forum Ombra WDF, Penter Euroton Nostalgie UWF

Год завершения проекта

2017

Открытый кирпичный фасад придает зданию роскошный вид.





Главный вход оборудован по последнему слову техники: помимо видеонаблюдения, биометрическая система контроля доступа проверяет, кто приходит и уходит.

вечных материалов, не требующих серьезного обслуживания: железобетонная конструкция для карнизов, керамический кирпич для облицовки фасадов, а также лестниц, стен небольшого размера и проходов. В проекте использованы кирпичи Terca Lapis WDF, Terca Forum Ombra WDF и брусчатка Penter Euroton Nostalgie UWF от компании Wienerberger, которые наилучшим образом отвечают высоким стандартам, которые здесь применяются, а также обеспечивают элегантный внешний вид и необходимую долговечность. Дерево использовалось для горизонтальных фасадных полос и настила террасы, а стеклянные балюстрады предусмотрены в качестве барьеров безопасности на террасах и балконах. Для повышения безопасности была установлена биометрическая система контроля доступа – первая в Литве – которая распознает каждого из жителей. Зданию присвоен класс энергоэффективности А. Геотермальные системы отопления и рекуперации тепла гарантируют оптимальную подачу свежего воздуха и комфортную температуру в помещении. 



СОВРЕМЕННЫЕ ЛИНИИ В СОЧЕТАНИИ С КЛАССИЧЕСКИМ СТИЛЕМ

Многоэтажный жилой комплекс Magneettikatu 14 в Эспоо, Финляндия, состоит из трех отдельных зданий. Клиент и владелец недвижимости, Espoon Asunnot, является муниципальным предприятием, которое строит доступное арендное жилье с низкими эксплуатационными затратами.

ФАКТЫ И ЦИФРЫ

Название проекта

Комплекс арендных квартир
Magneettikatu 14, Эспоо,
Финляндия

Архитектор

Hannunkari & Mäkipaja Architects

Заказчик

Espoon Asunnot

Использованные материалы

Wasserstrich Special Zwart Terca Eco

Год завершения проекта

2017

Жилые здания с классической архитектурой были сданы в Эспоо в начале 2017 г. и предназначены для небольших семей и пар. Всего в комплексе 115 квартир площадью от 29,5 м² до 68 м². Для дополнительного комфорта жильцы могут воспользоваться общей зоной отдыха, парковкой, прачечной на цокольном этаже и сауной на верхних этажах здания.

УСТОЙЧИВЫЙ ЖИЗНЕННЫЙ ЦИКЛ БЫЛ КЛЮЧЕВЫМ ПРИНЦИПОМ ПЛАНИРОВАНИЯ

Процесс проектирования был направлен на создание высококачественных, долговечных и пригодных для эксплуатации многоквартирных домов. Фасад первого этажа выполнен из бельгийского черного кирпича – материала исключительно длинной и плоской формы. На верхних этажах – экокирпич местного производства, который частично изготавливается из переработанной глины и кирпичей,



его покрыли легким слоем штукатурки. «Являясь застройщиком, мы очень ценим вневременную архитектуру, которая гармонирует с нашей целью устойчивого развития. Мы стараемся не использовать в наших проектах материалы, требующие больших затрат на обслуживание. По этой причине фасады, которые мы строим, состоят в основном из кирпичной кладки. Это также обеспечивает хорошую шумоизоляцию, что важно для жителей,» – объясняет Пирхо Райха, менеджер по строительству Espoon Asunnot.

КОНСТРУКЦИЯ С ОСОБЫМ ХАРАКТЕРОМ

С точки зрения архитектуры комплекс Magneettikatu 14 производит впечатление функциональной классики, что дополнительно подчеркивается выбором приглушенных оттенков. Кирпичная кладка позволяет выполнять криволинейные формы – такие как волнообразная кривая центрального



Изогнутый фасад образует своего рода укрытие для внутреннего двора, объясняет архитектор Вейкко Мякипая из Hannunkari & Mäkipaja Architects.



здания. Как говорит архитектор Вейкко Мякипая, «каждый многоквартирный дом заслуживает своего собственного отличительного характера и индивидуальных особенностей».

В то же время в архитектуре должны учитываться потребности жителей. Проект на Magneettikatu 14 отличается от традиционных жилых зданий своим сложным дизайном и конструкцией.

Комплекс получил ряд наград в 2017 году вскоре после его сдачи в эксплуатацию, в том числе Национальную премию гармоничного каменного дома и почетную награду от города Эспоо как лучший жилой комплекс. Отзывы жителей также неизменно положительные. «Здание выполнено из хороших, долговечных материалов и надолго сохранит свою техническую ценность. Кирпич – логичный выбор материала для фасадов, если целью является длительный срок службы и низкие эксплуатационные расходы,» – говорит Мякипая. 

Каждая квартира оборудована по крайней мере одним балконом. Большинство балконов выходят на сторону воды, это позволяет жителям наслаждаться атмосферой гавани.



ОТ ПРОМЫШЛЕННОЙ ЗОНЫ ДО ЭЛИТНОГО ЖИЛЬЯ В ЦЕНТРЕ КОПЕНГАГЕНА

Бывшая промышленная зона в центре Копенгагена была преобразована в рекреационный жилой район с элитными зданиями на берегу гавани. Многоквартирный дом Skibbroen является одной из главных достопримечательностей в этом новом районе с его красивыми фасадами из кирпича, изготовленного методом структурирования водой, который уложен по дизайну, специально разработанному архитектором для Skibbroen.


Жилой дом Skibbroen на берегу гавани Копенгаген спроектирован Holscher Architects, которые также подготовили план застройки для района, где располагаются как жилые, так и деловые здания. Основная идея состояла в том, чтобы сформировать звездообразное центральное пространство между угловыми зданиями. Сердце района – большой сад, расположенный между жилыми зданиями и офисными зданиями, который носит более частный и интимный характер, в то время как набережная более многолюдна. Этот центральный сад представляет собой спокойное пространство и создает зеленую точку притяжения в этой оживленной городской среде.

УГЛЫ И ФАСАДЫ ЗДАНИЯ Способ, которым выполнены углы V-образных зданий, позволяет создать вокруг углов и наклонно сформированных фронтонов различные типы квартир.

Здания максимально направлены к воде, и все квартиры имеют, по крайней мере, один балкон, расположенный в основном на стороне гавани, чтобы жильцы могли наслаждаться солнцем и видом на море. Угловые стороны балконов под-

черкивают горизонтальную плоскость фасада, а разное расположение окон и балконов обеспечивает живой внешний вид. Фасады Skibbroen представляют собой кладку из кирпича, изготовленного методом структурирования водой, марок W450 Jern и W447 Flint датского кирпичного завода Petersminde, способом, который архитектор специально разработал для Skibbroen.

ОКРУЖАЮЩАЯ СРЕДА ГАВАНИ Уникальность канала и пространства гавани мудро сохранена, а плавучие дома помогают создать живую окружающую среду. Skibbroen влияет на повседневную жизнь как жителей, так и других гостей гавани, например, посетителей гребного клуба. Особая жизнь, которая характерна для Skibbroen, возможна благодаря сочетанию различных интересов людей – ежедневный переход от спокойствия к активности.

ГАРМОНИЧНОЕ ЗДАНИЕ Здание соответствует энергетическому классу 2015 года, а системы вентиляции – еще и требованиям к потреблению энергии в энергетическом классе 2020 года. 

ФАКТЫ И ЦИФРЫ

Название проекта
Skibbroen, Havneholmen,
Копенгаген, Дания

Архитектор
Holscher Nordberg Architecture
and Planning A/S

Заказчик
Skanska

Использованные материалы
Облицовочный кирпич –
W450 Jern и W447 Flint

Год завершения проекта
2016



Жители Эддингтона могут пользоваться потрясающим в архитектурном отношении, универсальным и практичным многофункциональным залом. Также имеется частный детский сад.



ИГРОВАЯ ПЛОЩАДКА ДЛЯ ДЕТЕЙ И ПОЖИЛЫХ ЛЮДЕЙ

Общественный центр и дошкольное учреждение Storey's Field – это уникальное здание для новой территории Эддингтона (Соединенное Королевство) в северо-западном районе застройки Кембриджа. Здесь жителям Эддингтона доступно адаптируемое многофункциональное пространство, где элегантные и игровые эстетические элементы идеально сочетаются.

Вдохновленный монастырями колледжа и судами Кембриджа, дизайн каждого пространства окружающей среды общественного центра и дошкольного учреждения Storey's Field продумывался до мелочей. Детский сад расположен с трех сторон ландшафтного двора, а общественный центр расположен на четвертой стороне. Эта открытая конструкция проветривается естественным путем, воздух вытягивается через подземные лабиринты, при этом показатели звукоизоляции остаются на отличном уровне.

ИНТЕЛЛЕКТУАЛЬНОЕ ИСПОЛЬЗОВАНИЕ КИРПИЧЕЙ

Тейлор Максвелл, поставщик фасадных решений из Бристоля (Соединенное Королевство), поставил общественному центру и дошкольному учреждению Storey's Field облицовочные кирпичи Wienerberger Con Mosso и кирпич особой формы. Этот кремовый, визуально «смятый» кирпич, на-

ФАКТЫ И ЦИФРЫ

Название проекта

Общественный центр и дошкольное учреждение Storey's Field

Архитектор

McInnes Usher McKnight Architects (MUMA)

Заказчик

Кембриджский университет и Кембриджский городской совет

Использованные материалы

Кирпич Con Mosso, Wienerberger

Год завершения проекта

2018

поминающий пластичную массу, имеет мягкий и текстурированный внешний вид, что делает его идеальным как для внешних, так и для внутренних фасадов. Использование облицовочного кирпича в качестве строительного материала дало архитекторам свободу в создании индивидуальных фасадов и позволило играть с узорами кладки, детализацией и привлекающими внимание элементами. Разнообразное использование одного и того же кирпича во всей конструкции дает ощущение однородности проекта. Кирпичная кладка также учитывает способы вентиляции, которые применяются в проекте, с выступающими, утопленными и отсутствующими тычками на верхних уровнях фламандской перевязки, что создает пассивные маршруты вытягивания воздуха на восточной стороне и во влажных углах главного зала с высоким потолком.

УДОСТОВЕРЕННАЯ НАГРАД ПРОИЗВОДИТЕЛЬНОСТЬ

Благодаря потрясающей архитектуре и инновационному дизайну неудивительно, что этот проект был широко отмечен и получил несколько престижных наград, таких как многочисленные награды Королевского института британских архитекторов (RIBA) в 2018 году, в том числе премия RIBA East Award, RIBA East Sustainability Award и RIBA East Building of the Year Award. За впечатляющее использование кирпича в проекте, архитекторы MUMA были удостоены премии 2018 Brick Development Association Awards года в категориях общественного здания и открытого пространства, а также высшей награды этого мероприятия. Гармоничность была важным фактором для этого проекта, и в настоящее время он находится на пути к получению отличной Excellent (для дошкольного учреждения) и выдающейся Outstanding (для общественного центра) оценок для сертификации BREEAM. 

Архитекторы разрабатывали дизайн до мелочей и предусмотрели привлекающие внимание детали, такие как иллюминатор и геометричные окна.



АРХИТЕКТУРА В ИСТОРИЧЕСКОМ МЕСТЕ

Отель Puro Kazimierz, который в 2018 году открылся в Казимеже, бывшем еврейском районе Кракова, был быстро замечен и признан не только польской прессой, но и европейскими публицистами. Кирпичи Wienerberger стали одной из причин, по которым он смог прекрасно гармонировать с окружающими историческими зданиями.

Студия дизайна ASW Architekci, основанная в 2005 году архитекторами Михаилом Анкирштейном, Дариушем Станкевичем и Ярославом Вронским, отвечает за дизайн отеля.

Задача была непростой из-за значительной кубатуры и сложного расположения, коим, несомненно, является исторический район Кракова. Участок был больше, чем те, которые обычно занимают одноэтажные дома, и градостроительные задачи были ясны: имитировать фасад, типичный для квартала. Как это было сделано? Фасад состоит из двух элегантно спроектированных многоэтажных конструкций. Привлекательный двухэтажный проход приглашает внутрь здания с красивым атриумом и внутренним двориком. Размер здания требовал создания фасада, который, несмотря на традиционность дизайна, имел бы свой собственный характер.

Поэтому выбор правильного материала был важным фактором. «Мы выбрали кирпич, настоящий керамический полнотелый, далёкий от типичной временной современной архитектуры, – говорит Михаил Анкирштайн, один из авторов проекта. – Мы хотели найти материал, который бы подходил и соответствовал уникальному характеру Казимежа».

Входная группа с сетчатым узором контрастирует с фасадом и напоминает садовый павильон.

ФАКТЫ И ЦИФРЫ

Название проекта
Отель Puro Kazimierz, Краков, Польша

Архитектор
ASW Architekci

Заказчик
Puro Hotels

Использованные материалы
Wienerberger Binz 430

Год завершения проекта
2018

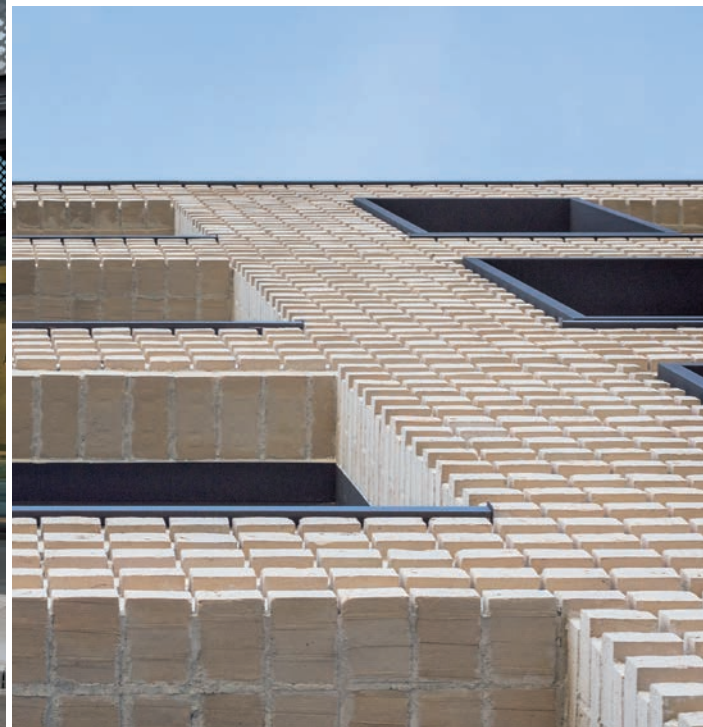


Они выбрали теплые, но элегантные цвета, а текстура песка и извести кирпича Wienerberger Binz 430 была выбрана специально для контраста с идеальным заводским клинкером. Выбранный продукт великолепно объединяет мастерство каменщиков и естественную неповторимость кирпича.

Структурные разделения в основных зданиях отеля были спроектированы таким образом, чтобы фасад сочетался с размерами ближайших зданий. Конечный результат был дополнительно улучшен путем укладки кирпича различными узорами и объёмными фактурами, которые имеют особую эстетическую привлекательность при



Структура песка и известняка кирпича Wienerberger Binz 430 соответствует городскому пейзажу Казимежа. Специальная укладка кирпичей различными узорами дополнительно улучшает общий внешний вид.



дневном свете и визуально обогащают фасад в пасмурные дни.

Единственными элементами, контрастирующими с керамическим фасадом, являются стальная и стеклянная части первого этажа, часть мансарды и открытый павильон в угловой зоне. Сталь, стекло и дерево передней веранды контрастируют друг с другом и напоминают садовые беседки, которые в итоге гармонируют с растительностью, спускающейся по зеленой крыше над первым этажом угловой части отеля. Благодаря использованию кирпича и продуманному расположению удалось создать аутентичный интерьер атриума, который очень полюбился гостям. ◀

МЕЖДУ НЕБОМ И ЗЕМЛЕЙ

Всего в ста метрах от вершины горы Трдина в хребте Горянчи на хорватско-словенской границе стоит церковь Святой Геры, которая была построена в 15-ом веке, и руины которой были вновь обнаружены в 1993 году. Чтобы восстановить дух святого места, архитектор Борут Симич в 2012 году спроектировал современную конструкцию крыши.

ФАКТЫ И ЦИФРЫ

Название проекта

Крыша руин церкви Св. Геры на горе Трдина в хребте Горянчи, Словения

Архитектор

Borut Simič, u.d.i.a., NEAP d.o.o.

Заказчик

MO Novo mesto

Использованные материалы

Керамическая черепица Бобровый хвост с прямым резов, тёмно-серая (Amadeus)

Год завершения проекта

2012

Когда мы говорим о церкви Св. Геры, недостаточно упомянуть только рациональную основу памятника, духовный аспект также должен учитываться. Угловатая форма новой крыши повторяет контуры окружающих гор. Она сформирована как тектоническая мантия. Этот художественный жаргон свободен от ненужных излишеств, простое использование простых материалов, которые призваны символизировать постоянство и реальность веры.

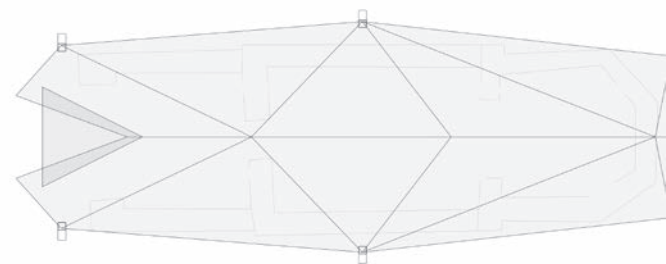
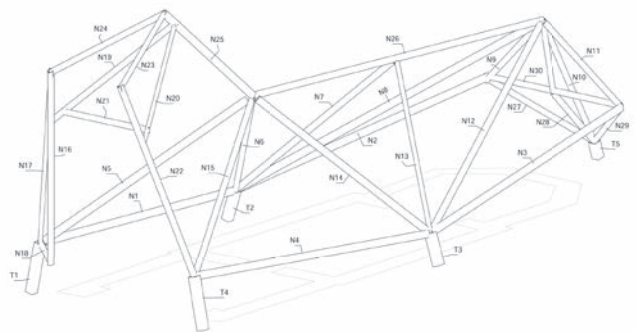
ТОЧКА ОМЕГА Крыша выполнена из трехмерной стальной конструкции, которая поддерживается пятью опорами, на которые опирается несущий каркас из деревянных лонжеронов. Переход от практического к сакральному обеспечивается геометрией опорной конструкции, которая направляет взгляд зрителя к небу в направлении «точки Омега», олицетворяемой, по Тейяр де Шарден, Иисусом Христом, точки, к которой все стремится, и в которой эволюция находит свое окончательное выражение.

НЕБЕСНЫЙ ДИЗАЙН Историческое здание было отреставрировано и модернизировано таким образом, что напоминает церковь и на подсознательном уровне сразу же идентифицируется как таковая. Очевидная дематериализация крыши

призвана позволить посетителям испытать символическое разделение между небом и землей. Основными элементами, которые использовались для достижения этого эффекта, были темно-серые глазурованные элементы черепицы различных размеров. Размер плиток постепенно уменьшается по мере приближения к гребню. Крыша должна одновременно отражать небо и сливаться с ним. Свет по-разному играет на поверхности крыши в пасмурную и солнечную погоду, от этого церковь скрывается и появляется при определенных условиях освещения. Издалека она сливается с пейзажем «сфумато» синего-зеленого леса. Камень, кирпич, дерево и металл – тысячелетние строительные материалы – объединены в современную, плавную форму, которая вызывает удивление у посетителя. ■



Архитекторы возродили дух бывшей церкви Св. Геры с деревянной, металлической и черепичной крышей.



Кристаллическая форма гор отражена в архитектуре кровли.

Гармоничное сочетание прошлого и настоящего является ярким примером мягкого обновления городов.



ФАКТЫ И ЦИФРЫ

Название проекта

wolf – Wohnbau Wolfshof, Вена, Австрия

Архитектор

GERNER GERNER PLUS.

Promoteur

HABAU Hoch- und Tiefbaugesellschaft m.b.H.

Заказчик

Wolfshof Immobilien GmbH

Использованные материалы

Argeton Tampa 225, Terzo 2 225, Terzo 3 225, жемчужно-белый

Год завершения проекта

2017

ЖИЛОЙ АНСАМБЛЬ С ИНДУСТРИАЛЬНЫМ ШАРМОМ

В месте, где в начале XX века стоял завод зеркального стекла, а позже фармацевтическая компания разместила свое производство и штаб-квартиру, сегодня вы найдете жилой комплекс, который элегантно объединяет старое и новое и имеет множество открытых и зеленых пространств.

В венском рабочем районе Майдлинг, где преобладает кирпичная кладка и многие здания относятся к началу XIX века, команда архитекторов из GERNER GERNER PLUS реализовала проект, который отличается гармонией с окружающей средой, выделяясь благодаря своей необычной архитектуре и сложному использованию природных и экологических материалов.

ПРОСТРАНСТВО ДЛЯ ЖИЗНИ И БЛАГОПОЛУЧИЯ Именно Wolfshof назвали жилой комплекс, который представляет собой ансамбль, охватывающий около 60 жилых единиц и состоящий из реконструированных существующих зданий с вкраплениями новых построек.

Элемент фасада



Квартиры в стиле лофт в существующих зданиях отличаются очень высокими потолками и индустриальным характером – санитарные модули, например, были разработаны в виде низкоуровневых боксов, расположенных в комнате, из которых открывается вид на сводчатый потолок. Новые здания состоят из квартир разных типов – от арендных до кондоминиумов площадью от 45 до 77 м². Все квартиры отличаются просторной планировкой, высококачественным оформлением и хорошим естественным освещением. Квартиры имеют окна во всю высоту и собственную открытую зону – балкон или террасу. Сердцем этого жилого комплекса является многогранный внутренний двор с приподнятыми клумбами, небольшими бассейнами, лежачими зонами и «садом для сиделок». Вертикальная деревянная шпалера, подвешенная к фасаду, позволяет растениям расти как на земле, так и вверх.

СОЧЕТАНИЕ ПРИРОДНЫХ МАТЕРИАЛОВ НА ФАСАДЕ

Группа архитекторов сделала особый акцент на фасаде: для того, чтобы отражать характер района, он был разработан с переходами из горизонтально расположенных клинкерных плит Argeton в легком и теплом жемчужно-белом цвете со стороны улицы и внутреннего двора.

Деревянные шпалеры и балки из белого бетона различной глубины и высоты создают идеальное сочетание натуральных материалов. Помимо визуальной составляющей, одной из причин выбора материалов для этой инновационной городской жемчужины стала высокая структурная целостность и стойкость керамического фасада к атмосферным воздействиям и морозу. ■



La Villa Vauvenargues встречает всех детей из близлежащих районов и нуждающихся семей.



ВОЗВРАЩЕНИЕ БЫЛОГО БЛЕСКА ГОРОДСКОМУ КВАРТАЛУ

Детский центр la Villa Vauvenargues, построенный во внутреннем дворе городского квартала в округе Парижа XVIII века, приносит жизнь и свет в бывшую промышленную зону.

ФАКТЫ И ЦИФРЫ

Название проекта
Villa Vauvenargues, Париж, Франция

Архитектор
Кристин Калус, Kalus and Roussel Agency

Auftraggeber
Paris Ouest Construction

Использованные материалы
Эмалированная керамическая черепица Koramic 301 Plain tile

Год завершения проекта
2017

Здание было введено в эксплуатацию Фондом Œuvre de la Croix Saint Simon, в партнерстве с Парижской мэрией и Фондом French Family Benefit CAF и состоит из центра для детей младшего возраста, а также детского сада для семей, находящихся в трудной жизненной ситуации. Для Кристин Калус из архитектурного бюро Kalus und Roussel было важно «сохранить промышленное наследие объекта, расширить внутренний двор и придать зданию, окруженному частными домами, новую, воздушную атмосферу». Эмалированная белая черепица является идеальным решением. Старый кирпичный дымоход во дворе напоминает нам о прежней судьбе объекта.

ПОИСКИ НУЖНОГО МАТЕРИАЛА В поисках прочного и чувственного материала Кристин Калус обнаружила продукты Koramic, в том числе эмалированную черепицу 301 Plain tile. Она сделала раскладку нужного размера, в которой присутствовали 3 белых и кремовых оттенка. После монтажа она убедилась, что нашла правильную формулу, которая «придавала белому цвету ощущение вибрации».

СОЗДАНИЕ ИСТОЧНИКА СВЕТА Жители домов с видом на внутренний двор могут подтвердить тот факт, что здания в центре отражают солнечные лучи, по-новому освещая это довольно мрачное место. Кристин Калус в восторге от своего первого опыта работы с Wienerberger, особенно от поддержки, которую оказывают специалисты компании во время монтажа. Изюминкой является «эффект масштабирования, создаваемый смесью черепицы, которая добавляет определенный рельеф к чистым линиям зданий». Кроме того, архитектор в восторге от прочности материала и простоты обслуживания. «Достаточно воды из шланга, чтобы вернуть блеск». И чтобы добавить дополнительный отблеск света, особенно зимой, использованы светодиоды, встроенные в стены с медными панелями на первом этаже. Это делает двор волшебным. ◀

Villa Vauvenargues создает захватывающий контраст с окружающими зданиями из-за различных оттенков белого простой плитки.





Компания Славдом
slav-dom.ru

Санкт-Петербург: 8 (812) 337-51-51
Москва: 8 (495) 640-51-51

Бесплатный телефон по России:
8 (800) 333-51-51

